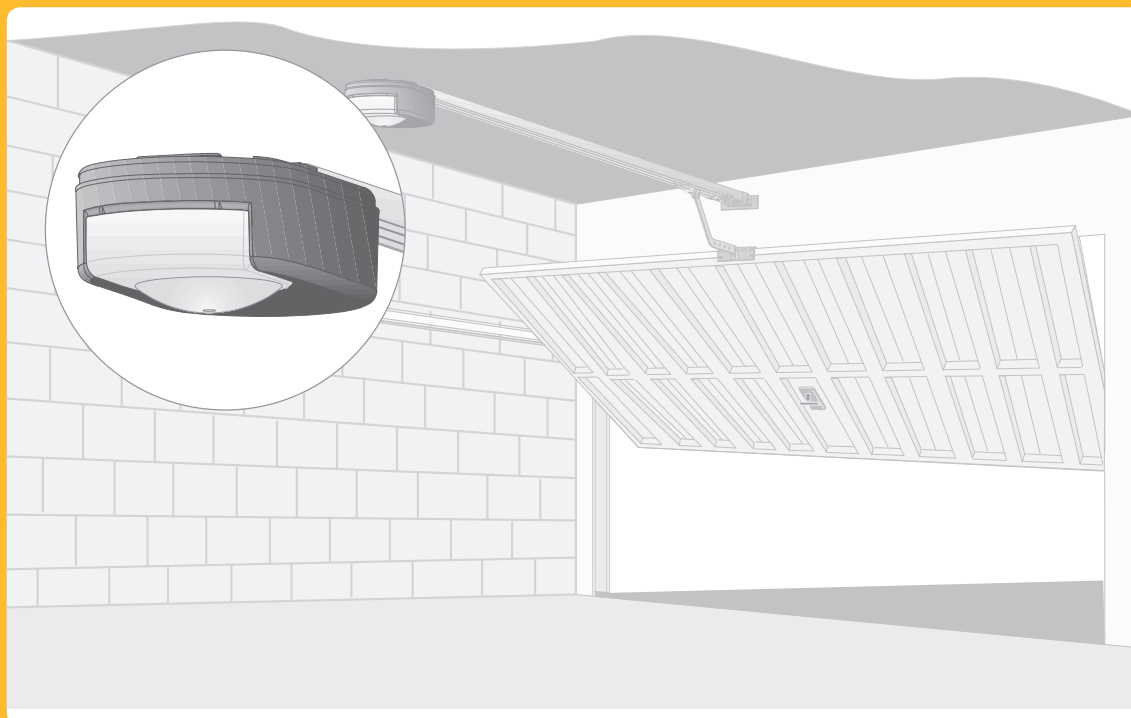


Dexxo Pro io



- FR** Manuel d'utilisation
- DE** Bedienungsanleitung
- IT** Manuale d'uso
- EN** User Manual
- NL** Handleiding
- PL** Instrukcja obsługi



Situto io
Situto io A/M
Situto io mobile



Telis 1 io



Impresario
Chronis io



Telis
Composio io



Keytis io
Keytis Home io



Keygo io

SOMMAIRE

1 - Généralités

- 1.1 L'univers Somfy ?
- 1.2 Assistance

2 - Consignes de sécurité

- 2.1 Généralités
- 2.2 Mise en garde - Instructions importantes de sécurité
- 2.3 Consignes de sécurité relatives à l'utilisation
- 2.4 À propos des piles
- 2.5 Recyclage et mise au rebut

3 - Présentation du produit

- 3.1 Description

4 - Fonctionnements et utilisation

- 4.1 Fonctionnement normal
- 4.2 Fonctionnements particuliers

5 - Diagnostic de fonctionnement

- 5.1 Affichage digital

6 - Entretien

- 6.1 Changement de l'ampoule de l'éclairage intégré
- 6.2 Vérifications
- 6.3 Remplacement de la pile d'une télécommande Keytis
- 6.4 Remplacement de la pile d'une télécommande Keygo

7 - Caractéristiques techniques

1
1
1
1
1
2
2
2
3
3
3
3
4
5
5
6
6
6
6
6
6
6

1 - GÉNÉRALITÉS

Nous vous remercions d'avoir choisi un équipement SOMFY. Ce matériel a été conçu, fabriqué par Somfy selon une organisation qualité conforme à la norme ISO 9001.

1.1 L'univers Somfy ?

Somfy développe, produit et commercialise des automatismes pour les ouvertures et les fermetures de la maison. Centrales d'alarme, automatismes pour stores, volets, garages et portails, tous les produits Somfy répondent à vos attentes de sécurité, confort et gain de temps au quotidien.

Chez Somfy, la recherche de la qualité est un processus d'amélioration permanent. C'est sur la fiabilité de ses produits que s'est construite la renommée de Somfy, synonyme d'innovation et de maîtrise technologique dans le monde entier.

1.2 Assistance

Bien vous connaître, vous écouter, répondre à vos besoins, telle est l'approche de Somfy.

Pour tout renseignement concernant le choix, l'achat ou l'installation de systèmes Somfy, vous pouvez demander conseil à votre installateur Somfy ou prendre contact directement avec un conseiller Somfy qui vous guidera dans votre démarche.

Internet : www.somfy.fr

Nous nous réservons le droit à tout moment, dans un souci constant d'évolution et d'amélioration de nos modèles, de leur apporter toutes modifications que nous jugerons utiles. © SOMFY. SOMFY SAS, capital 20.000.000 Euros, RCS Annecy 303.970.230

2 - CONSIGNES DE SÉCURITÉ



Ce symbole signale un danger dont les différents degrés sont décrits ci-dessous.



DANGER

Signale un danger entraînant immédiatement la mort ou des blessures graves



AVERTISSEMENT

Signale un danger susceptible d'entraîner la mort ou des blessures graves



PRÉCAUTION

Signale un danger susceptible d'entraîner des blessures légères ou moyennement graves

ATTENTION

Signale un danger susceptible d'endommager ou de détruire le produit

2.1 Généralités

Ce produit est une motorisation pour des portes de garage à ouverture verticale ou horizontale, en usage résidentiel tel que défini dans les normes EN 60335-2-95 et EN 60335-2-103, auxquelles il est conforme. Ces instructions ont notamment pour objectif de satisfaire les exigences des dites normes et ainsi d'assurer la sécurité des biens et des personnes.



AVERTISSEMENT

Toute utilisation de ce produit hors du domaine d'application (voir manuel d'installation) est interdite. Elle exclurait, comme tout irrespect des instructions figurant dans cette notice, toute responsabilité et garantie de Somfy.



DANGER

Cette motorisation doit avoir été installée et réglée, sous la responsabilité de l'installateur, professionnel de la motorisation et de l'automatisation de l'habitat, conformément à la réglementation du pays dans lequel elle est mise en service.

Toute modification apportée par l'utilisateur est interdite.

Si un doute apparaît lors de l'utilisation de cette motorisation ou pour obtenir des informations complémentaires, consulter le site internet www.somfy.com.

Ces instructions sont susceptibles d'être modifiées en cas d'évolution des normes ou de la motorisation.

2.2 Mise en garde - Instructions importantes de sécurité

Il est important pour la sécurité des personnes de suivre ces instructions car une utilisation incorrecte peut entraîner des blessures graves. Conserver ces instructions.

Le clavier de réglage des paramètres est verrouillé pour assurer la sécurité des utilisateurs. Tout déverrouillage et tout changement de réglage des paramètres doit être réalisé par un installateur professionnel de la motorisation et de l'automatisation de l'habitat, et ce conformément au manuel d'installation de ce produit et à la réglementation applicable, notamment pour assurer la sécurité des biens et des personnes.

2.3 Consignes de sécurité relatives à l'utilisation

AVERTISSEMENT

MISE EN GARDE : Porte automatique – La porte peut fonctionner à l'improviste, par conséquent ne rien laisser dans la trajectoire de la porte.

Cette motorisation peut être utilisée par des enfants âgés d'au moins 8 ans et par des personnes ayant des capacités physiques, sensorielles ou mentales réduites ou dénuées d'expérience ou de connaissance, s'ils (si elles) sont correctement surveillé(e)s ou si des instructions relatives à l'utilisation de la motorisation en toute sécurité leur ont été données et si les risques encourus ont été appréhendés. Les enfants ne doivent pas jouer avec la motorisation. Le nettoyage et l'entretien par l'utilisateur ne doivent pas être effectués par des enfants sans surveillance.

Le niveau de pression acoustique de la motorisation est inférieur ou égal à 70 dB(A). Le bruit émis par la structure à laquelle la motorisation sera connectée n'est pas pris en considération.

AVERTISSEMENT

Tout utilisateur potentiel doit être formé à l'utilisation de la motorisation, et cela, en lisant le manuel de la motorisation. Il est impératif de s'assurer qu'aucune personne non formée (y compris les enfants) ne puisse mettre la porte en mouvement.

Surveiller la porte en mouvement et maintenir les personnes éloignées jusqu'à ce que la porte soit complètement ouverte ou fermée.

Ne pas laisser les enfants jouer avec les dispositifs de commande de la porte. Mettre les télécommandes hors de portée des enfants.

Ne pas empêcher volontairement le mouvement de la porte.

En cas de mauvais fonctionnement, couper l'alimentation et contacter un installateur, professionnel de la motorisation et de l'automatisation de l'habitat.

DANGER

La motorisation ne doit plus être raccordée à sa source d'énergie lors du nettoyage.

Ne pas essayer d'ouvrir manuellement la porte si la motorisation n'a pas été déverrouillée.

AVERTISSEMENT

L'activation du dispositif de débrayage manuel peut déclencher un mouvement incontrôlé de la partie entraînée en raison de défaillances mécaniques ou d'une situation de perte d'équilibre.

Faire attention en utilisant le dispositif de débrayage manuel car une porte ouverte peut retomber rapidement du fait de ressorts faibles ou cassés, ou être mal équilibrée.

Éviter que tout obstacle naturel (branche, pierre, herbes hautes, etc.) puisse entraver le mouvement de la porte.

Si l'installation est équipée de cellules photoélectriques et/ou d'un feu orange, nettoyer régulièrement les optiques des cellules photoélectriques et le feu orange.

Chaque année, faire contrôler la motorisation par du personnel qualifié.

AVERTISSEMENT

Vérifier chaque mois :

- que les câbles, les ressorts et les fixations ne présentent pas de signe d'usure, de détérioration ou de mauvais équilibrage,
- que la motorisation change de sens quand la porte rencontre un objet de 50 mm de haut qui se trouve au sol.

Si ce n'est pas le cas, contacter un installateur, professionnel de la motorisation et de l'automatisation de l'habitat.

AVERTISSEMENT

Ne pas utiliser la motorisation si une réparation ou un réglage est nécessaire car un défaut dans l'installation ou une porte mal équilibrée peut provoquer des blessures.

DANGER

Si le câble d'alimentation est endommagé, il doit être remplacé par le fabricant, son service après-vente ou des personnes de qualification similaire afin d'éviter un danger.

2.4 À propos des piles

DANGER


Ne pas laisser les piles/piles boutons/accus à la portée des enfants. Les conserver dans un endroit qui leur est inaccessible. Il y a un risque qu'elles soient avalées par des enfants ou des animaux domestiques. Danger de mort ! Si cela devait arriver malgré tout, consulter immédiatement un médecin ou se rendre à l'hôpital.

Faire attention de ne pas court-circuiter les piles, ni les jeter dans le feu, ni les recharger. Il y a risque d'explosion.

2.5 Recyclage et mise au rebut

La batterie, si installée, doit être retirée de la motorisation avant que celle-ci ne soit mise au rebut.

 Ne pas jeter les piles usagées des télécommandes ou la batterie, si installée, avec les déchets ménagers. Les déposer à un point de collecte dédié pour leur recyclage.

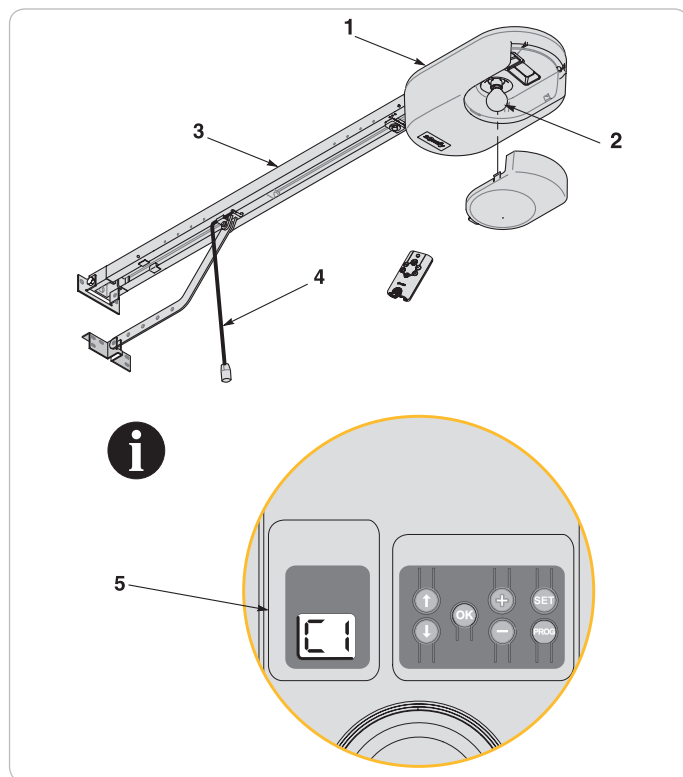
 Ne pas jeter la motorisation hors d'usage avec les déchets ménagers. Faire reprendre la motorisation par son distributeur ou utiliser les moyens de collecte sélective mis à disposition par la commune.

3 - PRÉSENTATION DU PRODUIT

3.1 Description

L'ensemble Dexxo Pro a été conçu pour la motorisation de portes de garage pour usage résidentiel. Cette motorisation est composée :

- d'une tête moteur (Rep. 1) avec éclairage intégré (Rep. 2) et d'un afficheur digital de fonctionnement (Rep. 5).
- d'un ensemble rail (Rep. 3) avec dispositif de débrayage manuel (Rep. 4).

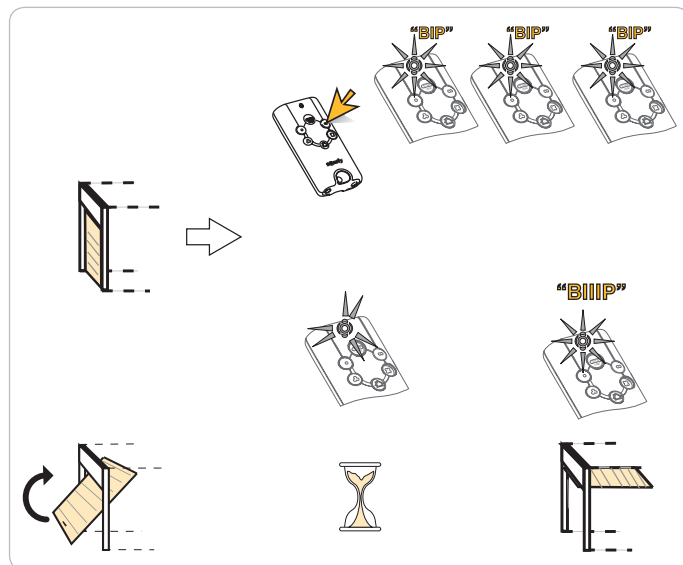


4 - FONCTIONNEMENTS ET UTILISATION

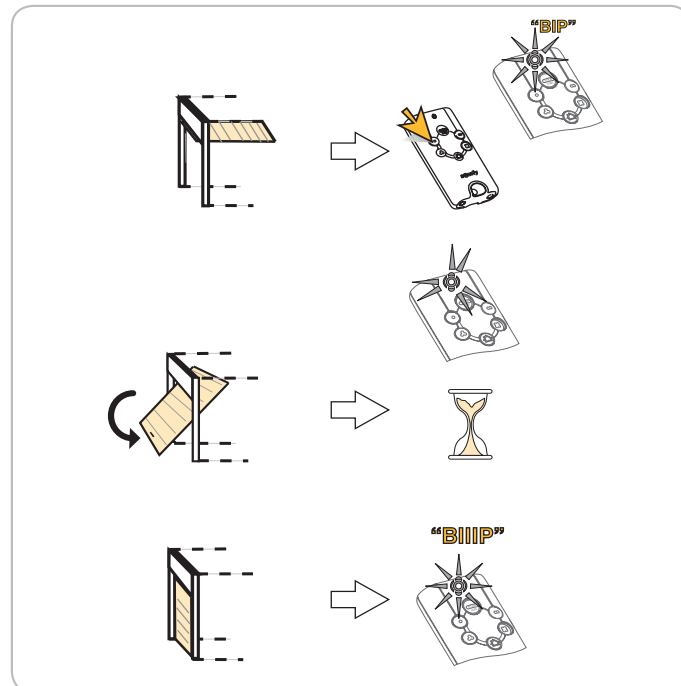
4.1 Fonctionnement normal

> Utilisation des télécommandes type Keytis

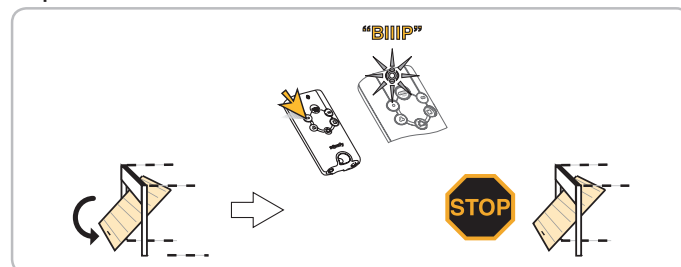
Ouverture



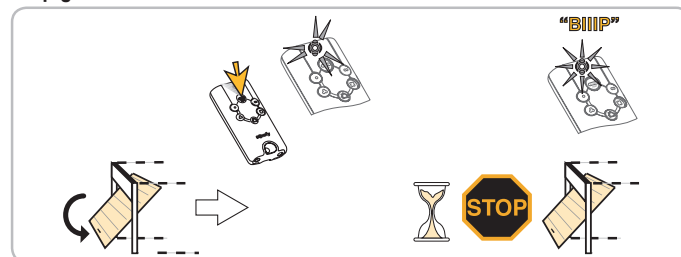
Fermeture



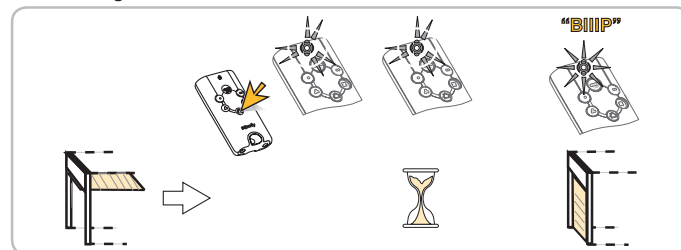
Stop



Stop général



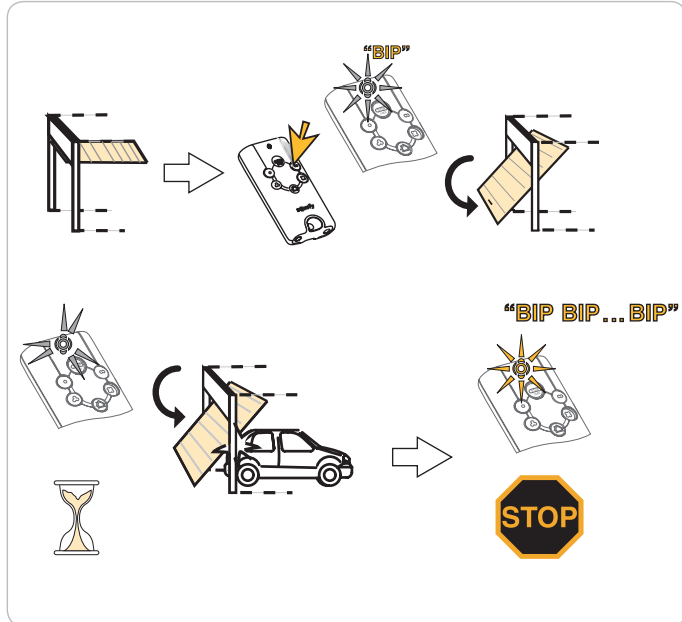
Fermeture générale



Mouvement interrompu

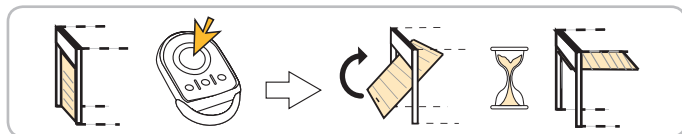


Mouvement non exécuté

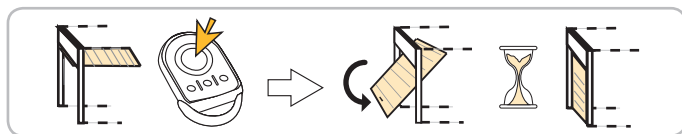


> Utilisation des télécommandes Keygo

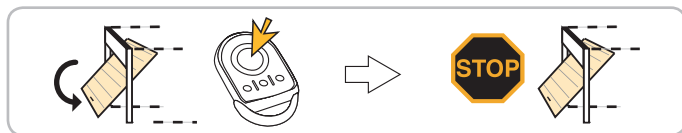
Ouverture



Fermeture

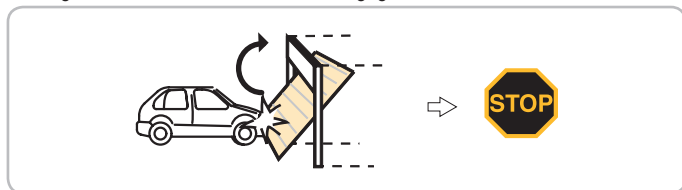


Stop

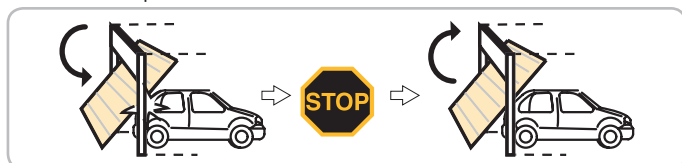


> Fonctionnement de la détection d'obstacle

Une détection d'obstacle durant l'ouverture provoque l'arrêt de la porte accompagné d'un léger mouvement de retrait afin de dégager l'obstacle.



Une détection d'obstacle durant la fermeture provoque l'arrêt puis la réouverture de la porte.



L'éclairage intégré est activé par intermittence pendant 30 s.

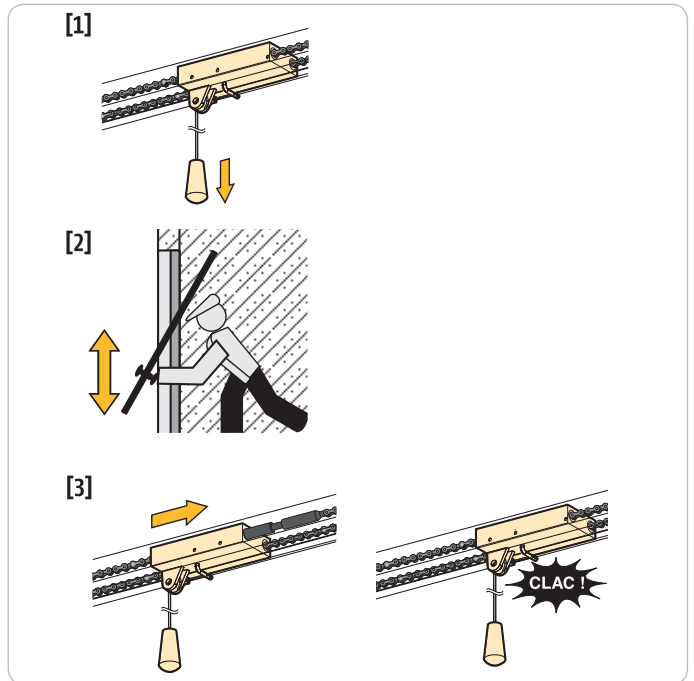
> Fonctionnement de l'éclairage intégré

L'éclairage s'allume à chaque mise en route de la motorisation. Il s'éteint automatiquement au bout d'une minute après la fin du mouvement de la porte. Cette temporisation est réglable. Une utilisation répétitive donnant lieu à un allumage continu de la lampe, peut conduire à une extinction automatique due à une protection thermique.

> Fonctionnement du dispositif de débrayage manuel

Le Dexxo Pro est équipé d'un dispositif de débrayage manuel qui permet de manoeuvrer la porte manuellement, par exemple, en cas de panne électrique. Ce dispositif doit être accessible facilement, à 1,80 m du sol **maximum**.

- [1]. Débrayage de la motorisation
Tirer sur la cordelette jusqu'au débrayage du système d'entraînement de la porte.
- [2]. Manoeuvre manuelle de la porte
Celle-ci est possible tant que le système d'entraînement est débrayé.
- [3]. Ré-embayage de la motorisation
Manoeuvrer la porte manuellement jusqu'à ce que le dispositif d'entraînement vienne se reverrouiller sur le rail de transmission.



Lors du débrayage de la motorisation, un mauvais équilibrage de la porte peut entraîner des mouvements brusques pouvant représenter un danger.



Utiliser la cordelette uniquement pour débrayer la motorisation. Ne jamais utiliser la cordelette pour manoeuvrer la porte manuellement.

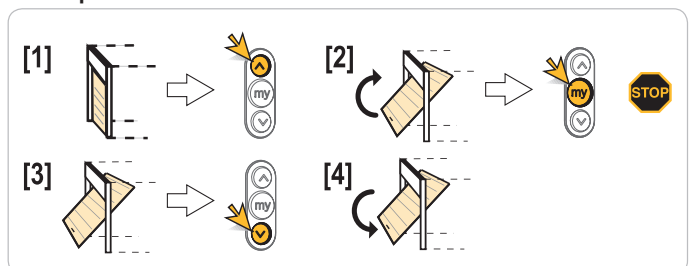


Ré-embayer impérativement la motorisation avant toute nouvelle commande.

4.2 Fonctionnements particuliers

Selon les périphériques installés et les options de fonctionnement programmées par votre installateur, le moteur Dexxo Pro peut avoir les fonctionnements particuliers suivants :

> Fonctionnement avec une télécommande type Situo Telis Composio



> Fonctionnement des cellules de sécurité

Un obstacle placé entre les cellules empêche la fermeture de la porte.

Si un obstacle est détecté pendant la fermeture de la porte, celle-ci s'arrête puis se réouvre totalement ou partiellement suivant la programmation effectuée lors de l'installation.

L'éclairage intégré est activé par intermittence pendant 30 s.

> Fonctionnement de la sécurité portillon

L'ouverture de la porte piéton intégrée à la porte de garage empêche tout mouvement de la porte.

L'éclairage intégré est activé par intermittence pendant 30 s.

> Fonctionnement avec feu orange clignotant

Le feu orange est activé lors de tout mouvement de la porte.

Une pré-signalisation de 2 s avant le début du mouvement peut être programmée lors de l'installation.

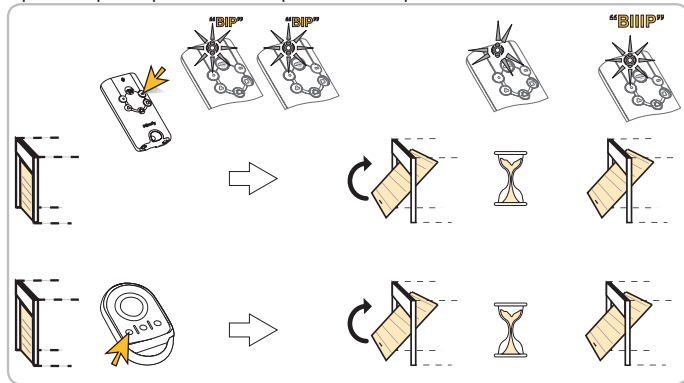
> Fonctionnement de l'éclairage déporté

L'éclairage s'allume à chaque mise en route de la motorisation. Il s'éteint automatiquement au bout de 1 minute après la fin du mouvement de la porte. Cette temporisation est réglable lors de l'installation.

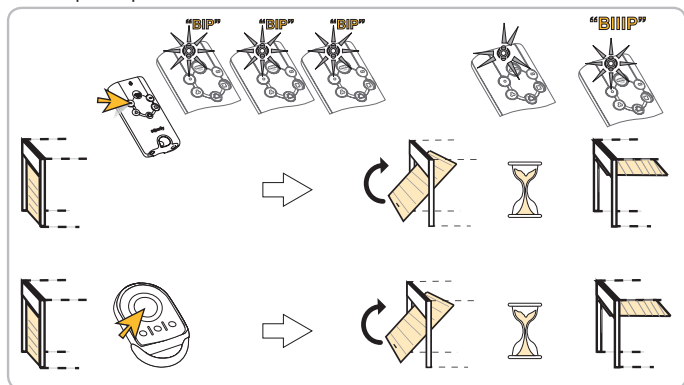
> Fonctionnement de l'ouverture partielle

Si cette option est validée :

- Un appui sur la touche de la télécommande programmée pour l'ouverture partielle provoque l'ouverture partielle de la porte.



- Un appui sur la touche de la télécommande programmée pour l'ouverture totale provoque une ouverture totale.



La position ouverture partielle ne peut être atteinte que si la porte est préalablement fermée.

> Fonctionnement en mode fermeture automatique

La fermeture automatique de la porte s'effectue après un délai programmé lors de l'installation.

Une nouvelle commande pendant ce délai annule la fermeture automatique et la porte reste ouverte.

La commande suivante entraîne la fermeture de la porte.

> Fonctionnement sur batterie de secours - Réf.9001001

Si une batterie de secours est installée, le moteur Dexxo Pro peut fonctionner même en cas de coupure générale de courant.

Le fonctionnement s'effectue alors dans les conditions suivantes :

- Vitesse réduite.
- L'éclairage ne fonctionne pas.
- Les périphériques de sécurité ne fonctionnent pas.

Caractéristiques de la batterie :

- Autonomie : 12 H ; 1 à 3 cycles de fonctionnement suivant le poids de la porte.
- Temps de recharge : 48 H
- Durée de vie avant remplacement : 3 ans environ.

Pour une durée de vie optimale de la batterie, il est recommandé de couper l'alimentation principale et de faire fonctionner le moteur sur batterie pendant quelques cycles, ceci 3 fois par an.

> Fonctionnement "marche forcée"

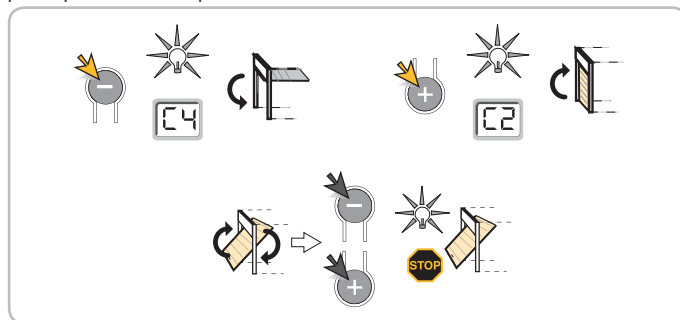
Cette fonction permet de manoeuvrer la porte à tout moment (perte de télécommande, défaut dispositif de sécurité...).

Enlever le capot éclairage intégré pour accéder aux touches "+" et "-".

Porte à l'arrêt :

- un appui sur la touche "-" provoque la fermeture
- un appui sur la touche "+" provoque l'ouverture.

Porte en mouvement, un appui sur la touche "-" ou sur sur la touche "+" provoque l'arrêt de la porte.



> Fonctionnement suite à une coupure de courant

Si une coupure de courant à lieu au cours d'un mouvement, lorsque le courant sera rétabli la porte devra se recaler sur sa butée d'ouverture ; tant que la butée d'ouverture ne sera pas atteinte, la porte ne pourra pas effectuer un mouvement de fermeture.

Lancer une ouverture totale de la porte avec une télécommande mémorisée. La porte va s'ouvrir avec une vitesse dégradée.



Laisser la porte s'ouvrir jusqu'à sa position "ouverture totale".

5 - DIAGNOSTIC DE FONCTIONNEMENT

5.1 Affichage digital

L'afficheur digital de fonctionnement est disponible sous le bulbe de l'éclairage intégré. Il donne les indications sur le fonctionnement du moteur. Les principaux codes de fonctionnement sont les suivants :

Rep.	Désignation	Commentaire
C1	Attente de commande	
C2	Ouverture	
C3	Attente de refermeture de la porte	
C4	Fermeture	
C5	Détection d'obstacle	Indique que la porte a rencontré un obstacle. L'affichage est maintenu durant 30 s après la détection.
C6	Entrée de sécurité active	Indique qu'un obstacle empêchant la fermeture de la porte est présent entre les cellules photoélectriques, ou est en contact avec un bord de sécurité installé sous la porte.
C9	Sécurité contact portillon active	Indique que le portillon piéton intégré à la porte est ouvert. Le mouvement de la porte est interdit.
C0	Fonctionnement sur batterie de secours Attente de commande	Indique que l'alimentation principale du moteur est coupée, et que le moteur fonctionne grâce à la batterie de secours.

Si d'autres codes sont affichés, consulter votre installateur.

6 - ENTRETIEN

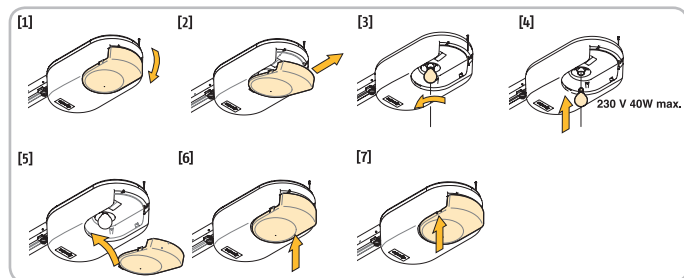
6.1 Changement de l'ampoule de l'éclairage intégré

[1] [2]. Déposer le capot d'éclairage intégré.

[3] [4]. Dévisser l'ampoule défectueuse et la remplacer.

[5] [6] [7]. Remettre le bulbe.

Utiliser exclusivement une ampoule 230 V 40 W douille E14.



6.2 Vérifications

> Détection d'obstacle

Vérifier tous les mois que la porte inverse son mouvement lorsqu'elle rencontre un obstacle d'au moins 50 mm de haut placé sur le sol.

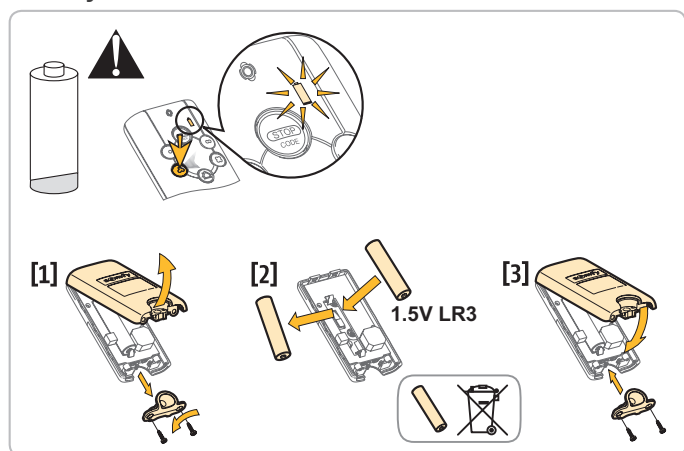
> Dispositifs de sécurité (cellules, contact portillon, barre palpeuse)

Vérifier le bon fonctionnement tous les mois (voir Partie 4.2).

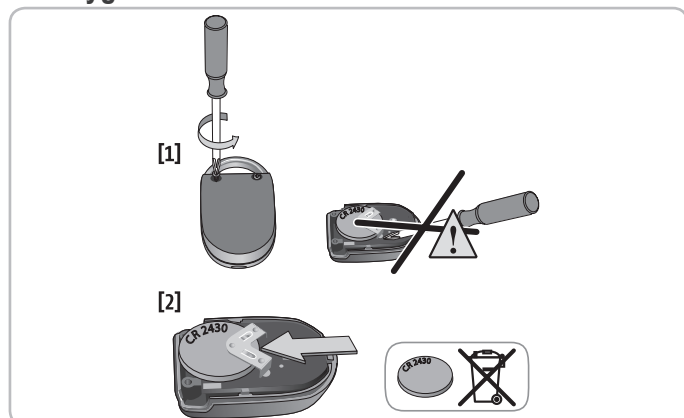
> Batterie de secours

Pour une durée de vie optimale de la batterie, il est recommandé de couper l'alimentation principale et de faire fonctionner le moteur sur batterie pendant quelques cycles, ceci 3 fois par an.

6.3 Remplacement de la pile d'une télécommande Keytis



6.4 Remplacement de la pile d'une télécommande Keygo



7 - CARACTÉRISTIQUES TECHNIQUES

Caractéristiques techniques	Dexxo Pro 800	Dexxo Pro 1000
Alimentation secteur	230 V - 50 Hz	
Puissance consommée en veille	5 W	
Puissance consommée maximum	600 W (avec éclairage déporté 500 W)	
Force de traction	800 N	1000 N
Utilisation	20 cycles par jour avec rail standard (testé pour 36500 cycles) 50 cycles par jour avec rail haute performance (testé pour 90000 cycles)	
Nombre de canaux mémorisables	Situo io/Keygo io : 9	Autres : illimité
Fréquence radio SOMFY	868 - 870 MHz	
Eclairage intégré	230 V / 40 W max. Douille E14	
Eclairage déporté	230 V / 500 W max. Classe 2 <input type="checkbox"/>	
Température de fonctionnement	-20 °C / +60 °C	

INHALT

1 - Allgemeines

- 1.1 Die Somfy Motorisierungswelt
- 1.2 Kundenservice

2 - Sicherheitshinweise

- 2.1 Allgemeines
- 2.2 Warnhinweis - Wichtige Sicherheitshinweise
- 2.3 Sicherheitshinweise bei der Benutzung
- 2.4 Batterien
- 2.5 Recycling und Entsorgung

3 - Produktbeschreibung

- 3.1 Beschreibung

4 - Betriebsarten und verwendung

- 4.1 Standardfunktionen
- 4.2 Sonderfunktionen

5 - Funktionsdiagnose

- 5.1 Digitalanzeige

6 - Wartung

- 6.1 Auswechseln der Glühlampe der integrierten Beleuchtung
- 6.2 Überprüfung
- 6.3 Austausch der Batterie am Keytis-Funkhandsender
- 6.4 Austausch der Batterie am Keygo-Funkhandsender

7 - Technische daten

1
1
1
1
1
2
2
2
3
3
3
4
5
5
6
6
6
6
6
6
6

1 - ALLGEMEINES

Wir danken Ihnen, dass Sie sich für einen Antrieb von SOMFY entschieden haben. Dieses Produkt wurde von Somfy unter seinem ISO 9001 zertifizierten Qualitätsmanagement entwickelt und hergestellt.

1.1 Die Somfy Motorisierungswelt

Somfy entwickelt, fertigt und vertreibt Antriebs- und Steuerungslösungen zum Schließen und Öffnen von Gebäudeöffnungen.

Zugangsschutzsysteme, Antriebs- und Steuerungstechnik für Rollläden, Sonnenschutz, Garagen und Tore – alle Somfy-Produkte entsprechen Ihren Erwartungen im Hinblick auf Sicherheit, Komfort und Zeitgewinn im täglichen Leben.

Bei Somfy wird die Qualität ständig verbessert. Seinen guten Ruf verdankt Somfy der Zuverlässigkeit seiner Produkte, die in der ganzen Welt für Innovation und Technologiekompetenz stehen.

1.2 Kundenservice

Sie gut kennen, für Sie da sein, Ihren Erwartungen entsprechen – das ist die Unternehmensphilosophie von Somfy.

Wenn Sie Auskünfte bezüglich der Wahl, des Kaufs oder der Installation von Somfy-Systemen wünschen, können Sie Ihren Somfy-Installateur um Rat fragen oder direkt Kontakt mit dem Somfy Kundendienst aufnehmen, der Ihnen gern behilflich ist.

Technischer Kundenservice Somfy GmbH : www.somfy.de

Wir behalten uns jederzeit das Recht vor, in unserem ständigen Bemühen um die Entwicklung und Verbesserung unserer Modelle Änderungen vorzunehmen, die wir für nützlich erachten. © SOMFY. SOMFY, vereinfachte AG französischen Rechts, Grundkapital 20.000.000 Euro, Handelsregister Annecy 303.970.230

2 - SICHERHEITSHINWEISE



Dieses Symbol weist auf eine Gefahr hin, deren verschiedene Gefährdungsgrade nachstehend beschrieben sind.



GEFAHR

Weist auf eine Gefahr hin, die sofort zu schweren bis tödlichen Verletzungen führt



WARNUNG

Weist auf eine Gefahr hin, die zu schweren bis tödlichen Verletzungen führen kann



VORSICHT

Weist auf eine Gefahr hin, die zu leichten bis mittelschweren Verletzungen führen kann

ACHTUNG

Weist auf eine Gefahr hin, die das Produkt beschädigen oder zerstören kann

2.1 Allgemeines

Dieses Produkt ist ein Antrieb für vertikal oder horizontal öffnende Garagentore im Wohnbereich gemäß den Normen EN 60335-2-95 und EN 60335-2-103, mit denen es konform ist. Zweck dieser Anleitung ist es, die Anforderungen der genannten Normen zu erfüllen und somit die Sicherheit von Sachen und Personen zu gewährleisten.



WARNUNG

Jede nicht bestimmungsgemäße Verwendung des Produkts (siehe Installationsanleitung) ist untersagt. Ein Verstoß gegen diese sowie alle anderen Anweisungen in dieser Anleitungen führt zum Ausschluss der Haftung durch Somfy.



GEFAHR

Dieser Antrieb muss gemäß den Vorschriften des Landes, in dem er eingesetzt wird, und unter der Verantwortung eines für Antriebe und Automatisierungen im Haustechnikbereich qualifizierten Installateurs installiert und eingestellt worden sein.

Änderungen durch den Benutzer sind grundsätzlich untersagt.

Wenn bei der Benutzung dieses Antriebs Fragen auftauchen und für alle weiterführenden Informationen steht die Internetseite www.somfy.com zur Verfügung.

Diese Anleitung kann im Falle von Änderungen der Normen oder des Antriebs jederzeit geändert werden.

2.2 Warnhinweis - Wichtige Sicherheitshinweise

Für die Gewährleistung der Sicherheit von Personen ist es wichtig, dass diese Hinweise befolgt werden, da es bei unsachgemäßer Benutzung zu schweren Verletzungen kommen kann. Bewahren Sie diese Sicherheitshinweise gut auf.

Die Tastatur für die Einstellung der Parameter muss verriegelt sein, um die Sicherheit der Benutzer zu gewährleisten. Nur für Antriebe und Automatisierungen im Haustechnikbereich qualifizierte Installateure dürfen sie entriegeln und Parameter

einstellen und diese müssen sich an die Anweisungen der Installationsanleitung und die einschlägigen Vorschriften halten, um in jedem Fall die Sicherheit von Sachen und Personen zu gewährleisten.

2.3 Sicherheitshinweise bei der Benutzung



WARNUNG

WARNHINWEIS: Automatiktür – Das Tor kann sich plötzlich in Bewegung setzen, halten Sie deshalb den Bewegungsbereich des Tors immer frei.

Dieser Antrieb ist zur Verwendung durch Kinder ab dem Alter von 8 Jahren und durch Personen mit eingeschränkten körperlichen, sensorischen und geistigen Fähigkeiten sowie durch Personen ohne Erfahrung oder Kenntnisse geeignet, wenn diese entsprechend beaufsichtigt oder in die sichere Anwendung des Antriebs eingewiesen werden und wenn alle etwaigen Gefahren berücksichtigt worden sind. Kinder dürfen mit dem Antrieb nicht spielen. Die Reinigung und Wartung durch den Benutzer darf ohne entsprechende Beaufsichtigung nicht durch Kinder durchgeführt werden.

Der Schalldruckpegel des Antriebs beträgt maximal 70 dB(A). Hierbei sind Geräusche nicht berücksichtigt, die von der Struktur ausgehen, an der der Antrieb angebracht ist.



WARNUNG

Alle Benutzer müssen sich durch Lesen des Handbuchs für Antrieb über die Verwendung des Antriebs informieren. Es ist unbedingt sicherzustellen, dass nicht entsprechend informierte Personen (darunter auch Kinder) das Tor nicht in Bewegung setzen können.

Behalten Sie das Tor im Auge, während es sich bewegt, und halten Sie alle Personen fern, bis das Tor vollständig geöffnet oder geschlossen ist.

Lassen Sie keine Kinder mit den Bedieneinrichtungen des Tors spielen. Halten Sie Funkhandsender außer der Reichweite von Kindern.

Behindern Sie die Torbewegungen nicht absichtlich.

Unterbrechen Sie bei Fehlfunktionen die Spannungsversorgung und wenden Sie sich an einen für Antriebe und Automatisierungen im Haustechnikbereich qualifizierten Installateur ist.



GEFAHR

Bei der Reinigung darf der Antrieb nicht mit der Stromquelle verbunden sein.

Versuchen Sie nicht, das Tor von Hand zu öffnen, wenn der Antrieb nicht ausgekuppelt ist.



WARNUNG

Die Betätigung der manuellen Entkupplungsvorrichtung kann – wegen mechanischer Störungen oder weil das System nicht mehr im Gleichgewicht ist – eine unkontrollierte Bewegung des angetriebenen Elements zur Folge haben.

Seien Sie bei der Benutzung der Entkupplungsvorrichtung vorsichtig, denn das Tor kann schnell nach unten fallen, wenn die Federn schwach oder gebrochen sind, oder wenn das Tor falsch eingestellt ist.

Achten Sie darauf, dass keine natürlichen Hindernisse (Äste, Steine, hohes Gras etc.) die Bewegung des Tors behindern können.

Wenn die Anlage mit Fotozellen und/oder einer gelben Signalleuchte ausgestattet ist, reinigen Sie die Fotozellen und die Signalleuchte regelmäßig.

Lassen Sie den Antrieb einmal pro Jahr von einer qualifizierten Fachkraft überprüfen.



WARNUNG

Prüfen Sie einmal pro Monat:

- ob die Kabel, Federn oder Befestigungen keine Anzeichen von Verschleiß, Beschädigung oder einer falschen Einstellung aufweisen,

- ob der Antrieb die Richtung wechselt, wenn das Tor auf ein 50 mm hohes Objekt trifft, das auf dem Boden liegt.

Ist dies nicht der Fall, wenden Sie sich bitte an einen für Antriebe und Automatisierungen im Haustechnikbereich qualifizierten Installateur ist.



WARNUNG

Verwenden Sie den Antrieb nicht, wenn eine Reparatur oder eine Einstellung erforderlich ist, da es bei einem Montagefehler oder einem falsch eingestellten Tor zu Verletzungen kommen kann.



GEFAHR

Wenn das Stromversorgungskabel beschädigt ist, muss es vom Hersteller, seinem Kundendienst oder von einer Person mit vergleichbarer Qualifikation ausgetauscht werden, um Gefahren zu vermeiden.

2.4 Batterien



GEFAHR

Halten Sie Batterien/Knopfbatterien/Akkus außerhalb der Reichweite von Kindern. Bewahren Sie diese an einem Ort außerhalb der Reichweite von Kindern auf. Sie können sonst von Kindern oder Haustieren verschluckt werden. Lebensgefahr! Sollte es dennoch zu einem Verschlucken kommen, wenden Sie sich unverzüglich an einen Arzt oder gehen Sie in die Notaufnahme des Krankenhauses.

Achten Sie darauf, Batterien nicht kurzzuschließen, in ein Feuer zu werfen oder neu aufzuladen. Hierbei besteht Explosionsgefahr.

2.5 Recycling und Entsorgung

Wenn eine Batterie installiert ist, muss diese vor Entsorgung des Antriebs abgebaut werden.



Gebrauchte Batterien der Funkhandsender oder eventuell im Antrieb installierte Batterien dürfen nicht mit dem Hausmüll entsorgt werden. Geben Sie diese bei einer Recycling-Sammelstelle ab.



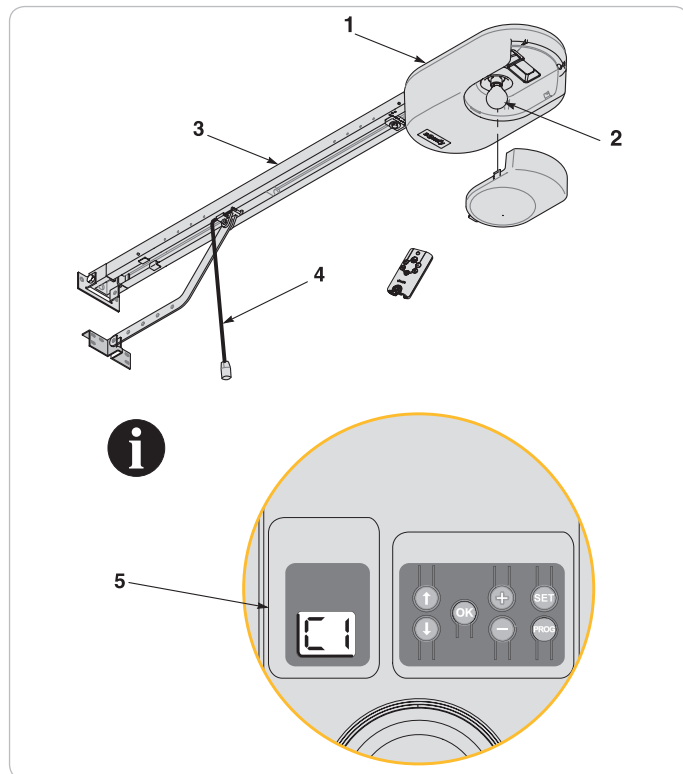
Entsorgen Sie Ihren alten Antrieb nicht mit dem Hausmüll. Lassen Sie den Antrieb vom Lieferanten zurücknehmen oder nutzen Sie die von der Kommune bereitgestellten Möglichkeiten der getrennten Müllsammlung.

3 - PRODUKTBESCHREIBUNG

3.1 Beschreibung

Dexxo Pro wurde als Antrieb für Garagentore für die Verwendung im privaten Bereich entwickelt. Dieser Antrieb besteht aus:

- einem Antriebskopf (Nr. 1 in der Abb.) mit integrierter Beleuchtung (Nr. 2 in der Abb.) und einer digitalen Betriebsanzeige (Nr. 5 in der Abb.).
- einem Satz Führungsschiene (Nr. 3 in der Abb.) mit manueller Notentriegelung (Nr. 4 in der Abb.).

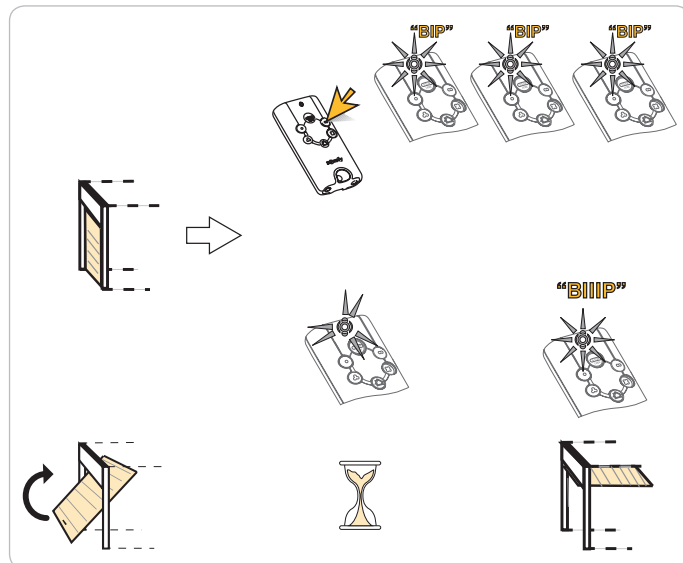


DE

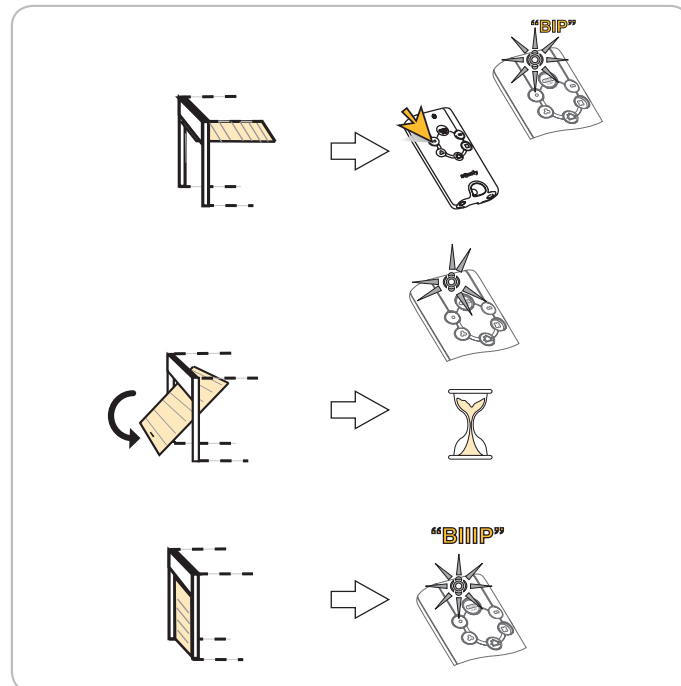
4 - BETRIEBSARTEN UND VERWENDUNG

4.1 Standardfunktionen

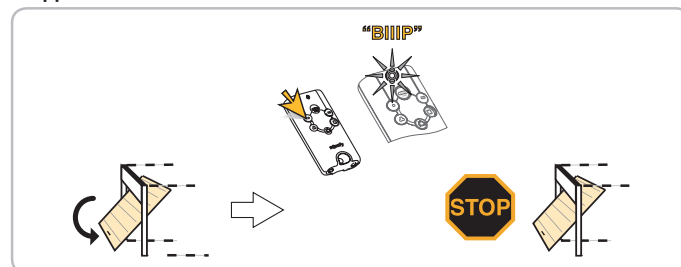
> Verwendung von Funkhandsendern wie Keytis oder ähnliche Öffnen



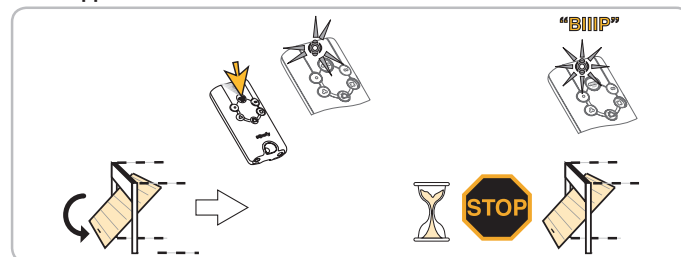
Schließen



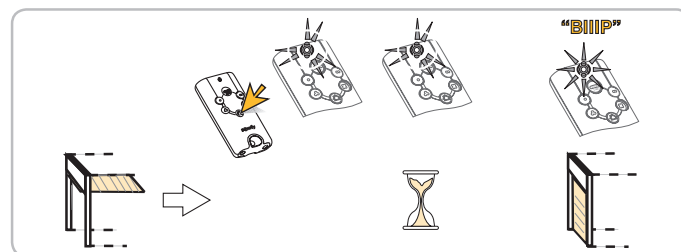
Stoppen



Alle stoppen



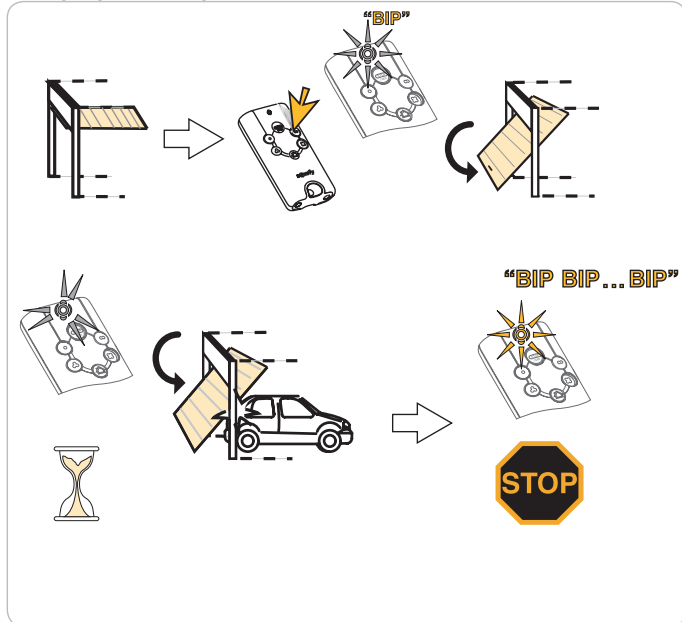
Alle schließen



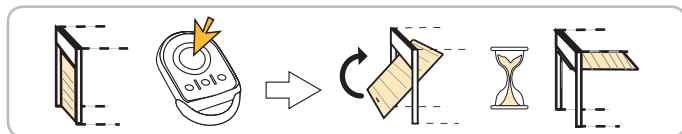
Bewegung unterbrochen



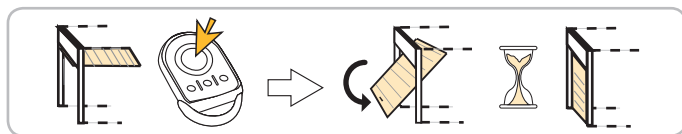
Bewegung nicht ausgeführt



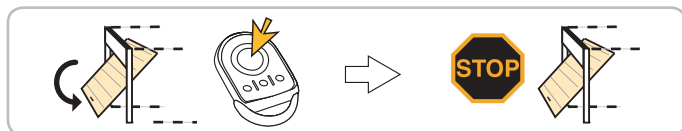
> Verwendung von Funkhandsendern wie Keygo oder ähnliche Öffnen



Schließen

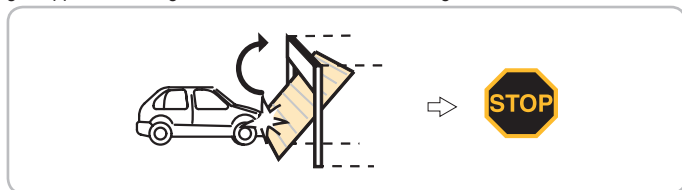


Stoppen

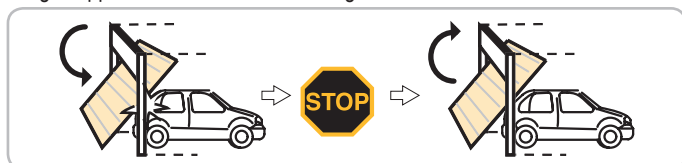


> Funktion der Hinderniserkennung

Wenn ein Hindernis während der Tor-Auf-Bewegung erkannt wird, wird das Tor gestoppt und leicht geöffnet, um das Hindernis freizugeben.



Wenn während des Schließens des Tores ein Hindernis erkannt wird, wird das Tor gestoppt und anschließend wieder geöffnet



Die integrierte Beleuchtung blinkt 30 Sek. lang.

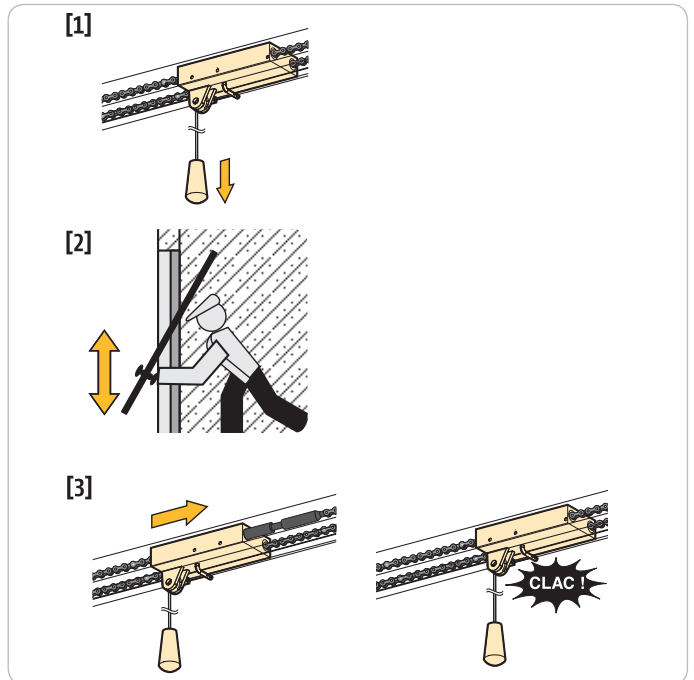
> Funktion der integrierten Beleuchtung

Die Beleuchtung schaltet sich bei jeder Aktivierung des Antriebs ein. Sie erlischt automatisch nach einer Minute, sobald sich das Tor nicht mehr bewegt. Die Dauer der Abschaltverzögerung kann eingestellt werden. Bei einer wiederholten Aktivierung, durch die die Lampe länger angeschaltet bleibt, kann sich die Lampe wegen der Thermoschutzfunktion automatisch abschalten.

> Funktion der manuellen Notentriegelung

Dexxo Pro ist mit einer manuellen Notentriegelung ausgerüstet, mit der zum Beispiel bei Stromausfall das Tor manuell betätigt werden kann. Diese Notentriegelung muss leicht zugänglich und höchstens 1,80 m vom Boden angebracht werden.

- [1]. Entkoppeln vom Antrieb
An der Schnur ziehen, bis das Antriebssystem des Tores entkoppelt ist.
- [2]. Manuelle Betätigung des Tores
Diese ist möglich, solange das Antriebssystem entkoppelt ist.
- [3]. Erneutes Einkoppeln des Antriebs
Das Tor manuell betätigen, bis sich das Antriebssystem wieder einkoppelt.



! Beim Entkoppeln des Antriebs kann ein schlecht ausbalanciertes Tor sich plötzlich bewegen und eine Gefahr darstellen.

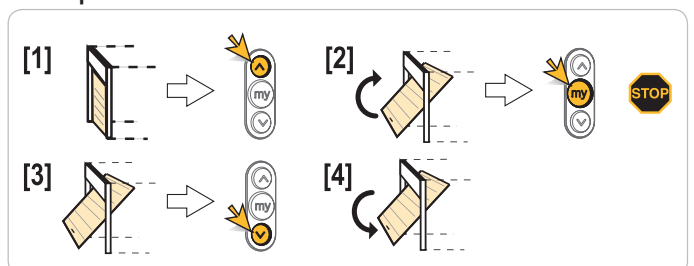
! Die Schnur nur zum Entkoppeln des Antriebs verwenden. Die Schnur nie verwenden, um das Tor manuell zu betätigen.

! Den Antrieb unbedingt wieder einkoppeln, bevor Sie erneut einen Befehl geben.

4.2 Sonderfunktionen

Je nach installierten Zubehör und den von Ihrem Installateur programmierten Funktionsoptionen kann der Dexxo Pro-Antrieb die folgenden Sonderfunktionen haben:

> Funktioniert mit einem Funkhandsender wie z.B. Situo Telis Composito



> **Funktion der Lichtschranken**

Wenn sich ein Hindernis zwischen den Lichtschranken befindet, kann sich das Tor nicht schließen.

Wenn während des Schließens des Tores ein Hindernis erkannt wird, stoppt das Tor und öffnet sich anschließend ganz oder teilweise – je nach gewählter Programmierung bei der Installation.

Die integrierte Beleuchtung blinkt 30 Sek. lang.

> **Funktion des Schlupftürkontakts**

Wenn die im Garagentor eingebaute Tür geöffnet ist, wird dadurch jede Bewegung des Tores blockiert.

Die integrierte Beleuchtung blinkt 30 Sek. lang.

> **Funktion der Warnleuchte**

Die Warnleuchte wird bei jeder Bewegung des Tores aktiviert.

Eine Vorwarnung 2 Sek. vor Beginn der Bewegung kann bei der Installation programmiert werden.

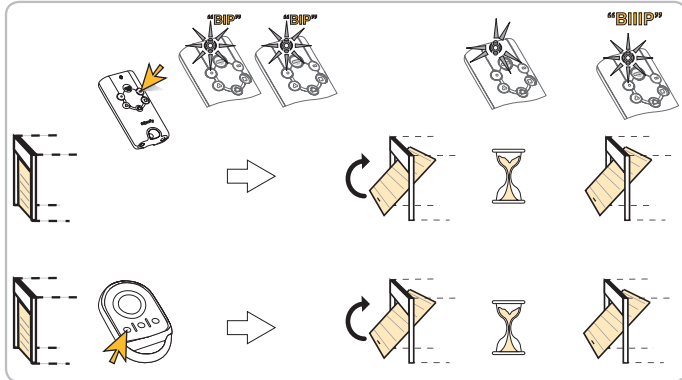
> **Funktion der Außenbeleuchtung**

Die Beleuchtung schaltet sich bei jeder Inbetriebnahme des Antriebs ein. Sie erlischt automatisch nach einer Minute, sobald sich das Tor nicht mehr bewegt. Die Dauer der Abschaltverzögerung kann bei der Installation eingestellt werden.

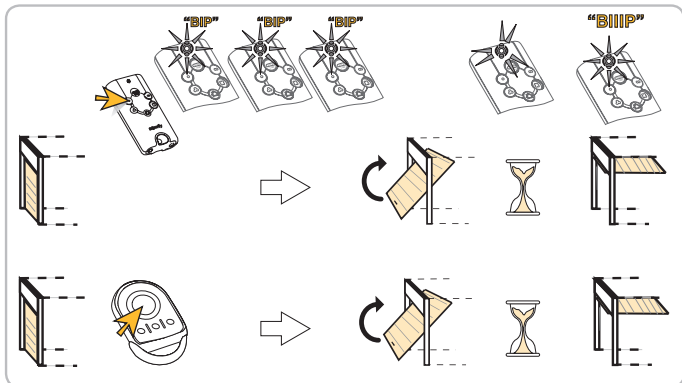
> **Funktionsweise der teilweisen Öffnung**

Wenn diese Option bestätigt wurde:

- Ein Druck auf die für das teilweise Öffnen programmierte Taste des Funkhandsenders führt zum teilweisen Öffnen des Tores



- Ein Druck auf die für das vollständige Öffnen programmierte Taste führt zum vollständigen Öffnen.



Die Stellung „teilweise Öffnung“ kann nur erreicht werden, wenn das Tor vorher geschlossen wurde.

> **Funktion des Betriebsmodus „automatisch schließen“**

Das automatische Schließen des Tores erfolgt nach einer bei der Installation programmierten Verzögerungszeit.

Ein neuer Befehl während dieser Zeit löscht das automatische Schließen und das Tor bleibt offen.

Der folgende Befehl bewirkt das Schließen des Tores.

> **Funktion der Notstrombatterie. - Ref.9001001**

Wenn eine Notstrombatterie angeschlossen ist, funktioniert der Dexxo PRO-Antrieb auch bei Stromausfall funktionieren.

Der Antrieb funktioniert dann unter den folgenden Bedingungen:

- Reduzierte Geschwindigkeit.
- Die Beleuchtung funktioniert nicht.
- Das Sicherheitszubehör funktioniert nicht.

Technische Daten der Batterie:

- Betriebsdauer: ca 12 Std.; 1 bis 3 Betriebszyklen je nach Gewicht des Tores.
- Ladezeit: 48 Std.
- Lebensdauer, bis sie ersetzt werden muss: ca.3 Jahre.

Für eine optimale Lebensdauer der Batterie wird empfohlen, drei Mal pro Jahr die Hauptstromversorgung zu unterbrechen und den Antrieb während mehrerer Betriebszyklen mit der Batterie zu betreiben.

> **Funktion „Zwangsbetrieb - Modus“**

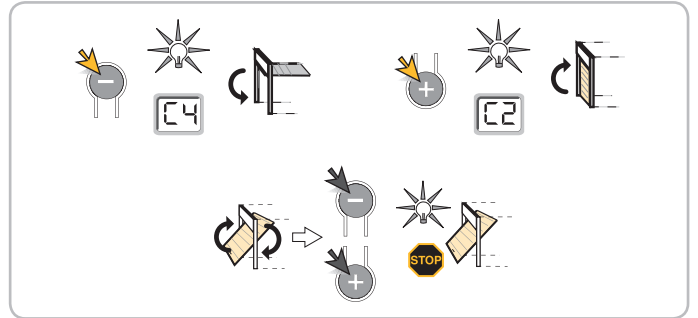
Mit dieser Funktion kann das Tor jederzeit bewegt werden (verlorener Funkhandsender, Störung der Sicherheitsvorrichtung...).

Entfernen Sie die Abdeckung der integrierten Beleuchtung um Zugang zu den Tasten „+“ und „-“ zu bekommen.

Tor im Stillstand:

- Ein Druck auf die Taste „-“ löst die Schließung aus
- Ein Druck auf die Taste „+“ löst die Öffnung aus.

Während das Tor sich bewegt, löst ein Druck auf die Taste „-“ oder die Taste „+“ das Anhalten des Tores aus.



> **Funktionsweise nach einer Stromunterbrechung**

Falls es während einer Bewegung zu einer Stromunterbrechung kommt, muss sich das Tor, wenn es wieder mit Strom versorgt wird, am geöffneten Endanschlag neu ausrichten; solange der geöffnete Endanschlag nicht erreicht ist, kann das Tor keine Schließbewegung ausführen.

Lösen Sie mit einem eingelernten Funkhandsender eine vollständige Öffnung aus. Das Tor wird sich mit verminderter Geschwindigkeit öffnen.



Lassen Sie das Tor bis zur Stellung „Vollständige Öffnung“ auflaufen.

5 - FUNKTIONSDIAGNOSE

5.1 Digitalanzeige

Die digitale Funktionsanzeige ist befindet sich der Abdeckung der integrierten Beleuchtung. Sie zeigt Angaben zur Funktion des Antriebs an.

Die wichtigsten Funktionscodes:

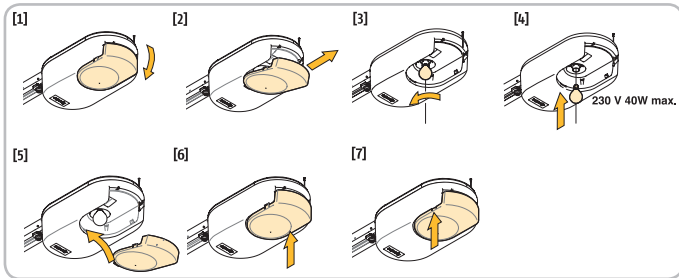
Code	Bezeichnung	Anmerkungen
[1]	Bereitschaft Befehlseingabe	
[2]	Öffnen	
[3]	Bereitschaft „automatisch wiederschließen“	
[4]	Schließen	
[5]	Hinderniserkennung	Zeigt an, dass das Tor auf ein Hindernis gestoßen ist. Die Meldung wird nach der Hinderniserkennung 30 Sek. lang angezeigt.
[6]	Sicherheitsanschluss aktiv	Zeigt an, dass ein Hindernis zwischen den Lichtschranken vorhanden ist oder mit der unter dem Tor montierten Sicherheitsleiste in Kontakt steht und das Schließen des Tores verhindert.
[9]	Schlupftürkontakt aktiv	Zeigt an, dass die im Tor eingebaute Tür offen steht. Das Tor kann sich nicht bewegen.
[0]	Läuft mit Notstrom-Akku Bereitschaft Befehlseingabe	Zeigt an, dass die Hauptstromversorgung des Antriebs unterbrochen ist und der Antrieb mit der Notstrom-Akku betrieben wird.

Wenn andere Codes angezeigt werden, fragen Sie bitte bei Ihrem Installateur nach.

6 - WARTUNG

6.1 Auswechseln der Glühlampe der integrierten Beleuchtung

- [1] [2]. Abdeckung der Beleuchtung abnehmen.
 - [3] [4]. Die schadhafte Glühlampe herausdrehen und ersetzen.
 - [5] [6] [7]. Die Abdeckung wieder anbringen.
- Nur Glühlampen 230 V 40 W Fassung E14 verwenden.



6.2 Überprüfung

> Hinderniserkennung

Alle Monate überprüfen, ob das Tor wieder nach oben fährt, wenn es auf ein mindestens 50 mm hohes, auf dem Boden liegendes Hindernis stößt.

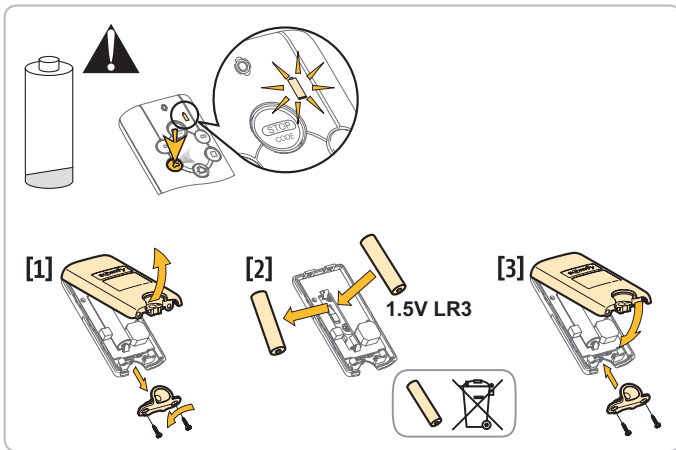
> Sicherheitsvorrichtungen (Lichtschranken, Schlupftürkontakt, Kontaktleiste)

Alle Monate auf korrekte Funktion überprüfen (Siehe Teil 4.2).

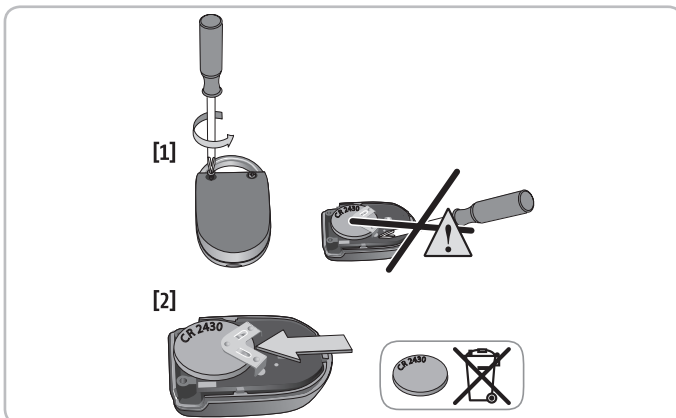
> Notstrom-Akku

Für eine optimale Lebensdauer der Batterie wird empfohlen, drei Mal pro Jahr die Hauptstromversorgung zu unterbrechen und den Antrieb während mehrerer Betriebszyklen mit der Batterie zu betreiben.

6.3 Austausch der Batterie am Keytis-Funkhandsender



6.4 Austausch der Batterie am Keygo-Funkhandsender



7 - TECHNISCHE DATEN

Technische Grunddaten	Dexxo Pro 800 io	Dexxo Pro 1000 io
Spannungsversorgung	230 V - 50 Hz	
Stand-by-Verbrauch	5 W	
Maximale Leistungsaufnahme	600 W (mit 500 W Außenbeleuchtung)	
Zugkraft	800 N	1000 N
Verwendung	20 Zyklen pro Tag mit Standardschiene (getestet für 36.500 Zyklen)	
	50 Zyklen pro Tag mit Hochleistungsschiene (getestet für 90.000 Zyklen)	
Anzahl der speicherbaren Kanäle	Situio io / Keygo io : 9 Sonstige: unbegrenzt	
SOMFY Funkfrequenz	868 - 870 MHz	
Integrierte Beleuchtung	max. 230 V / 40 W Fassung Glühlampe E14	
Außenbeleuchtung	max. 230 V / 500 W Klasse II <input type="checkbox"/>	
Betriebstemperatur	-20 °C / +60 °C	

INDICE

1 - Introduzione

- 1.1 L'universo Somfy
- 1.2 Assistenza tecnica

2 - Istruzioni di sicurezza

- 2.1 Informazioni generali
- 2.2 Avvertenza - Istruzioni importanti di sicurezza
- 2.3 Istruzioni di sicurezza relative all'uso
- 2.4 Informazioni sulle pile
- 2.5 Riciclaggio e smaltimento

3 - Presentazione del prodotto

- 3.1 Descrizione

4 - Funzionamento e utilizzo

- 4.1 Funzionamento normale
- 4.2 Funzioni particolari

5 - Diagnosi di funzionamento

- 5.1 Visualizzazione digitale

6 - Manutenzione

- 6.1 Sostituzione della lampadina dell'illuminazione integrata
- 6.2 Verifica
- 6.3 Sostituzione della pila di un telecomando Keytis
- 6.4 Sostituzione della pila di un telecomando Keygo

7 - Caratteristiche tecniche

1
1
1
1
1
1
2
2
2
3
3
3
3
4
5
5
6
6
6
6
6
6
6
6

1 - INTRODUZIONE

Vi ringraziamo per aver scelto un impianto Somfy. Questa apparecchiatura è stata progettata e fabbricata da Somfy secondo standard di qualità conformi alla norma ISO 9001.

1.1 L'universo Somfy

Somfy sviluppa, produce e commercializza automatismi per le aperture e le chiusure domestiche. Centraline d'allarme, automatismi per tende, tapparelle, garage e portoni, tutti i prodotti Somfy soddisfano le esigenze quotidiane di sicurezza, comfort e risparmio di tempo.

Somfy dedica costantemente ingenti risorse per il miglioramento della qualità dei suoi prodotti. È sull'affidabilità dei suoi sistemi che Somfy ha costruito la sua nomea, sinonimo d'innovazione e di tecnologia avanzata in tutto il mondo.

1.2 Assistenza tecnica

Conoscere i nostri clienti, ascoltarli, rispondere alle loro esigenze, questo è l'approccio di Somfy.

Per qualsiasi informazione sulla scelta, l'acquisto o l'installazione dei sistemi Somfy, chiedete consiglio al vostro installatore Somfy o contattate direttamente un consulente Somfy che saprà accompagnarvi nel vostro progetto.

Ci riserviamo il diritto di modificare in qualsiasi momento i nostri modelli, a nostra discrezione, allo scopo di migliorarli ed adattarli alle evoluzioni tecnologiche. © SOMFY. SOMFY SAS, capital 20.000.000 Euros, RCS Annecy 303.970.230

2 - ISTRUZIONI DI SICUREZZA



Questo simbolo segnala un pericolo i cui diversi gradi sono descritti di seguito.



PERICOLO

Segnala un pericolo che causa immediatamente il decesso o lesioni gravi



AVVERTENZA

Segnala un pericolo che può causare il decesso o lesioni gravi



PRECAUZIONE

Segnala un pericolo che può causare lesioni leggere o mediamente gravi

ATTENZIONE

Segnala un pericolo che può danneggiare o distruggere il prodotto

2.1 Informazioni generali

Questo prodotto è una motorizzazione per porte di garage con apertura verticale o orizzontale, destinata ad un utilizzo residenziale così come definito nelle norme EN 60335-2-95 e EN 60335-2-103, alle quali è conforme. Queste istruzioni hanno in particolare l'obiettivo di soddisfare i requisiti delle suddette norme e di garantire in tal modo la sicurezza dei beni e delle persone.



AVVERTENZA

Ogni utilizzo di questo prodotto al di fuori del campo di applicazione (vedere manuale di installazione) è vietato. Esso escluderebbe, così come il mancato rispetto delle istruzioni riportate nel presente manuale, ogni responsabilità e garanzia di Somfy.



PERICOLO

Questa motorizzazione deve essere stata installata e regolata sotto la responsabilità dell'installatore, professionista della motorizzazione e dell'automazione domestica, conformemente alla normativa in vigore nel paese nel quale viene messa in servizio.

Ogni modifica apportata dall'utilizzatore è vietata.

In caso di dubbi emersi durante l'utilizzo di questa motorizzazione o per ottenere informazioni supplementari, consultare il sito Internet www.somfy.com.

Queste istruzioni possono essere modificate in caso di evoluzione delle norme o della motorizzazione.

2.2 Avvertenza - Istruzioni importanti di sicurezza

È importante per la sicurezza delle persone seguire tutte le istruzioni, perché un utilizzo scorretto può causare lesioni gravi. Conservare queste istruzioni.

La tastiera di regolazione dei parametri è bloccata per garantire la sicurezza degli utilizzatori. Ogni sblocco e ogni modifica della regolazione dei parametri devono essere eseguiti da un installatore professionista della motorizzazione e dell'automazione domestica, e questo conformemente al

manuale di installazione di questo prodotto e alla normativa applicabile, in particolare per garantire la sicurezza dei beni e delle persone.

2.3 Istruzioni di sicurezza relative all'uso



AVVERTENZA

AVVERTENZA: Porta automatica – La porta può funzionare all'improvviso, pertanto non lasciare nulla nella traiettoria della porta.

Questa motorizzazione può essere utilizzata da bambini di età inferiore a 8 anni e da persone aventi capacità fisiche, sensoriali o mentali ridotte o prive di esperienza o di conoscenza, a condizione che siano correttamente sorvegliate o che delle istruzioni relative all'utilizzo della motorizzazione in totale sicurezza siano state loro fornite e che i rischi incorsi siano stati compresi. I bambini non devono giocare con la motorizzazione. La pulizia e la manutenzione da parte dell'utilizzatore non devono essere effettuate da bambini senza sorveglianza.

Il livello di pressione acustica della motorizzazione è inferiore o uguale a 70 dB(A). Il rumore emesso dalla struttura alla quale la motorizzazione sarà collegata non viene preso in considerazione.



AVVERTENZA

Ogni potenziale utilizzatore deve essere addestrato sull'utilizzo della motorizzazione, leggendo il manuale della motorizzazione. È obbligatorio assicurarsi che nessuna persona non addestrata (compresi i bambini) possa mettere in movimento la porta.

Sorvegliare la porta in movimento e mantenere le persone a distanza fino a quando la porta è completamente aperta o chiusa.

Non consentire ai bambini di giocare con i dispositivi di comando della porta. Tenere i telecomandi al di fuori della portata dei bambini.

Non impedire volontariamente il movimento della porta.

In caso di cattivo funzionamento, interrompere l'alimentazione e contattare un installatore, professionista della motorizzazione e dell'automazione domestica.



PERICOLO

La motorizzazione non deve più essere collegata alla sua fonte di energia durante la pulizia.

Non tentare di aprire manualmente la porta se la motorizzazione non è stata sbloccata.



AVVERTENZA

L'attivazione del dispositivo di sblocco manuale può attivare un movimento incontrollato della parte azionata, a causa di guasti meccanici o di una situazione di perdita di bilanciamento.

Prestare attenzione durante l'utilizzo del dispositivo di sblocco manuale, perché una porta aperta può ricadere rapidamente a causa di molle deboli o rotte, o a causa di un cattivo bilanciamento.

Evitare che eventuali ostacoli naturali (rami, pietre, erba alta, ecc.) possano ostacolare il movimento della porta.

Se l'impianto è equipaggiato di fotocellule elettriche e/o di un faro arancione, pulire regolarmente l'ottica delle fotocellule elettriche e il faro arancione.

Ogni anno, far controllare la motorizzazione da personale qualificato.



AVVERTENZA

Verificare ogni mese:

- che i cavi, le molle e i fissaggi non presentino segni di usura, di deterioramento o di cattivo bilanciamento,
- che la motorizzazione cambi direzione quando la porta incontra un oggetto alto 50 mm situato a terra.

In caso contrario, contattare un installatore, professionista della motorizzazione e dell'automazione domestica.



AVVERTENZA

Non utilizzare la motorizzazione qualora sia necessario ripararla o regolarla, perché un'anomalia nell'impianto o una porta bilanciata male può provocare delle lesioni.



PERICOLO

Se il cavo di alimentazione è danneggiato, deve essere sostituito dal fabbricante, dal suo servizio post-vendita o da persone aventi una qualifica simile al fine di evitare un pericolo.

2.4 Informazioni sulle pile



PERICOLO

Non lasciare pile/pulsanti/accumulatori alla portata dei bambini. Conservarli in un luogo a loro inaccessibile. Esiste il rischio che le pile vengano ingerite da bambini o animali domestici. Pericolo di morte! Se questo dovesse succedere, nonostante tutto, consultare immediatamente un medico oppure recarsi all'ospedale.

Fare attenzione a non mettere in cortocircuito le pile, non gettarle nel fuoco, né ricaricarle. Esiste un rischio di esplosione.

2.5 Riciclaggio e smaltimento

La batteria, se installata, deve essere tolta dalla motorizzazione prima dello smaltimento di quest'ultima.



Non gettare le pile esauste dei telecomandi o la batteria, se installata, insieme ai normali rifiuti domestici. Depositarli presso un punto di raccolta apposito per il loro riciclaggio.



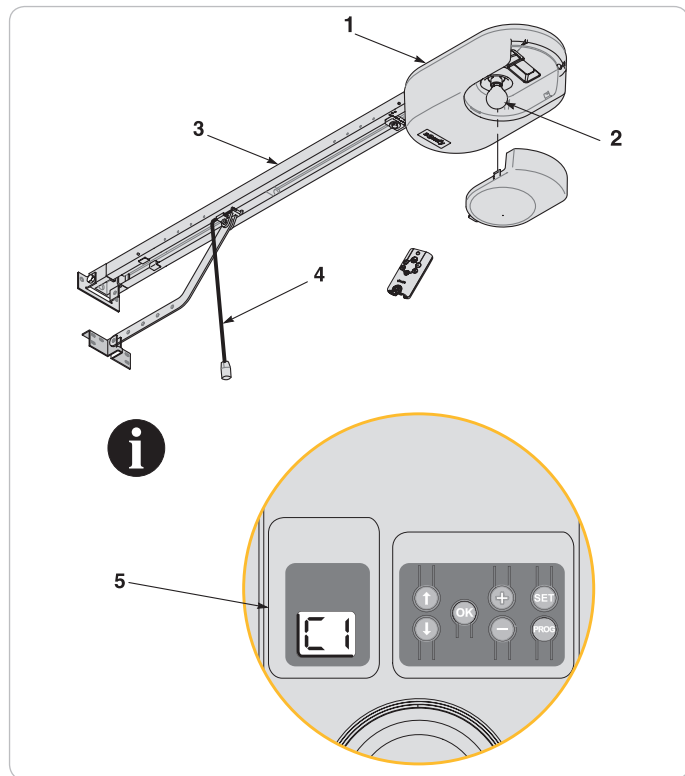
Non gettare la motorizzazione fuori uso insieme ai normali rifiuti domestici. Far ritirare la motorizzazione dal suo distributore, oppure utilizzare i mezzi di raccolta differenziata messi a disposizione dal comune.

3 - PRESENTAZIONE DEL PRODOTTO

3.1 Descrizione

Il sistema Dexxo Pro è stato progettato per la motorizzazione delle porte dei garage ad uso residenziale. La motorizzazione si compone:

- di una testa motore (Rif. 1) con illuminazione integrata (Rif. 2) e di un display digitale di funzionamento (Rif. 5).
- di una guida di scorrimento (Rif. 3) con dispositivo di disinnesto manuale (Rif. 4).

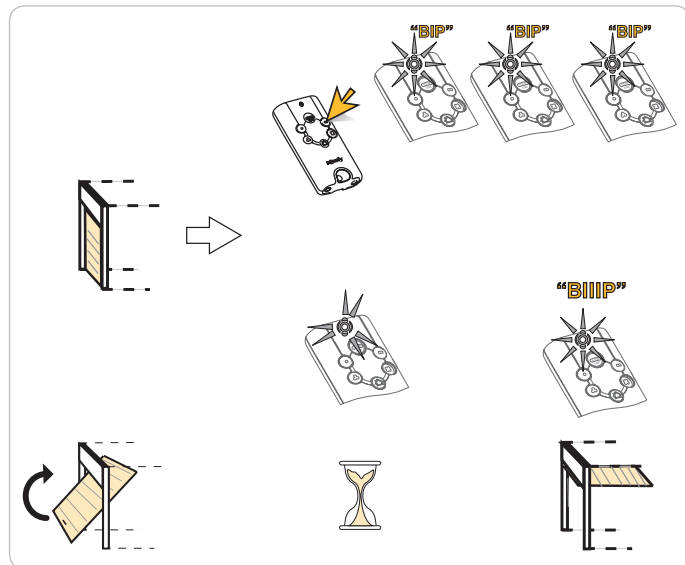


4 - FUNZIONAMENTO E UTILIZZO

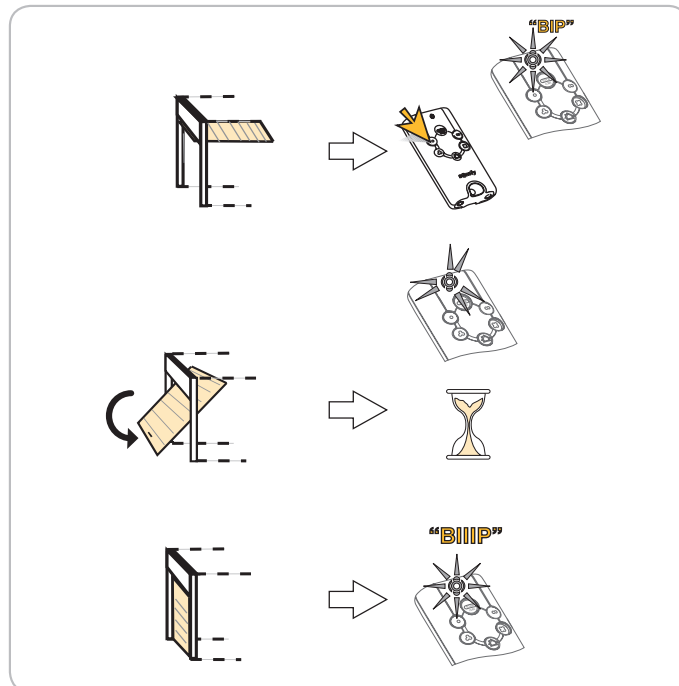
4.1 Funzionamento normale

> Utilizzo dei telecomandi Keytis

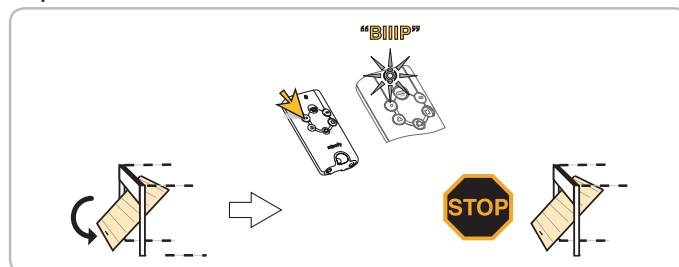
Apertura



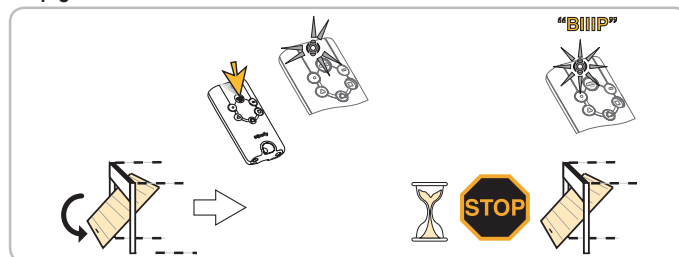
Chiusura



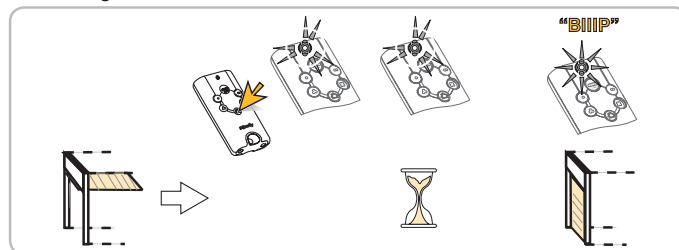
Stop



Stop generale



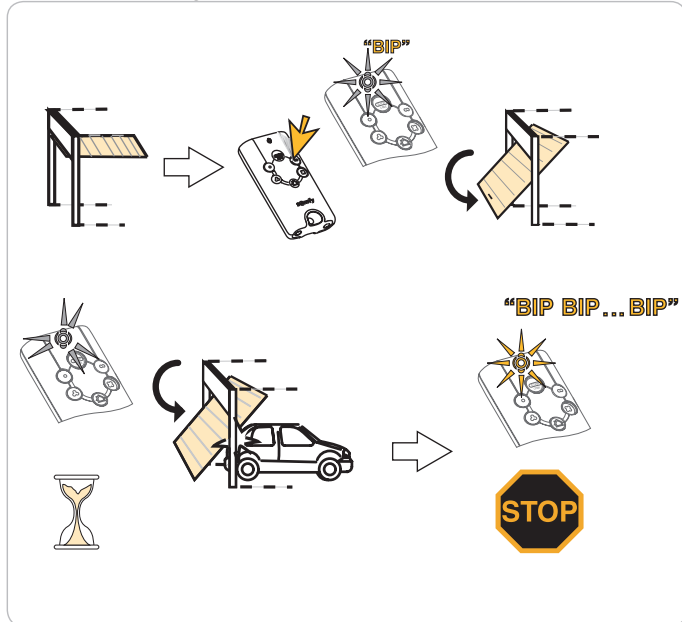
Chiusura generale



Movimento interrotto

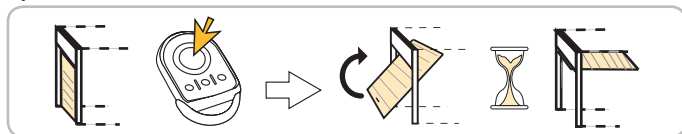


Movimento non eseguito

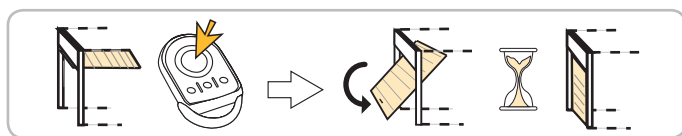


> Utilizzo dei telecomandi Keygo

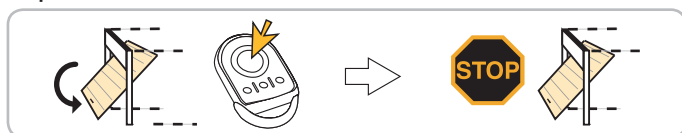
Apertura



Chiusura

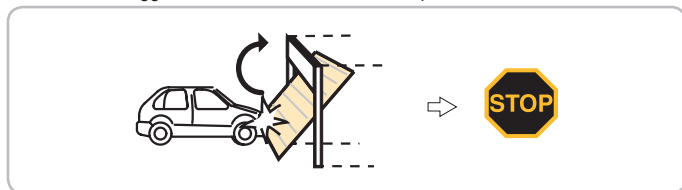


Stop

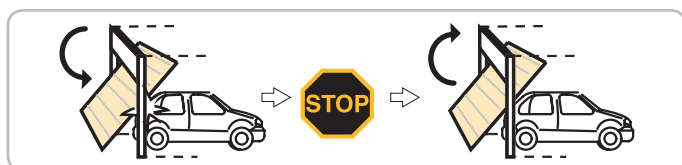


> Funzionamento del sensore di rilevamento degli ostacoli

Se viene rilevato un ostacolo durante l'apertura, la porta si ferma immediatamente ed effettua un leggero movimento di arretramento per liberare l'ostacolo.



Se viene rilevato un ostacolo durante la chiusura, la porta si ferma, poi si apre di nuovo.



L'illuminazione integrata è attivata per intermittenza per 30 s.

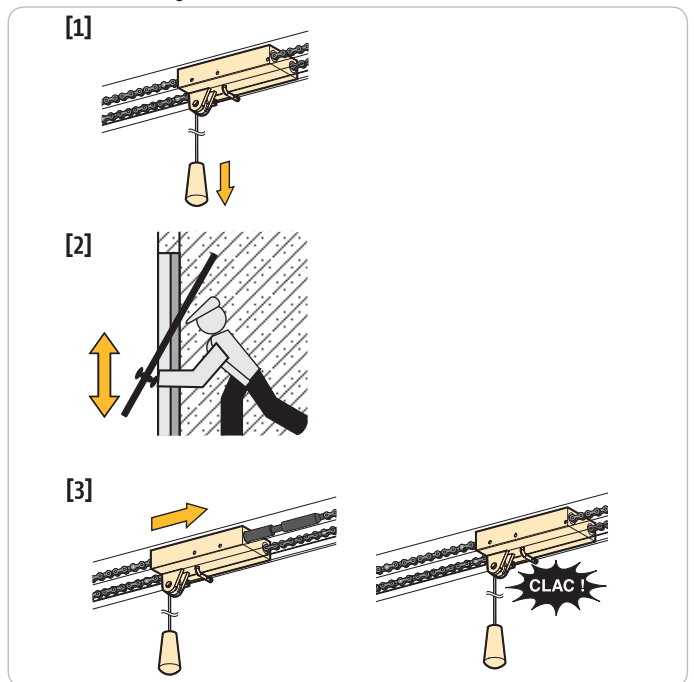
> Funzionamento dell'illuminazione integrata

L'illuminazione si accende ad ogni avviamento della motorizzazione. Si spegne automaticamente dopo un minuto dopo la fine del movimento della porta. Questa temporizzazione è regolabile. L'uso ripetitivo, che dà luogo ad un'accensione continua della luce, può condurre a uno spegnimento automatico dovuto alla presenza della protezione termica.

> Funzionamento del dispositivo di disinnesto manuale

Dexxo Pro è dotato di un dispositivo di disinnesto manuale che consente di manovrare la porta manualmente, ad esempio in caso di guasto elettrico. Questo dispositivo deve essere sempre accessibile, a 1,80 m da terra **max**.

- [1]. Disinnesto della motorizzazione
Tirare sulla cordicella fino al disinnesto del sistema di azionamento della porta.
- [2]. Manovra manuale della porta
La manovra è possibile sin tanto che il sistema di azionamento è disinnestato.
- [3]. Reinnesto della motorizzazione
Manovrare manualmente la porta finché il dispositivo di azionamento si rinnesta sulla guida di trasmissione.



! Durante il disinnesto della motorizzazione, il cattivo bilanciamento della porta può comportare movimenti bruschi che possono rappresentare un pericolo.

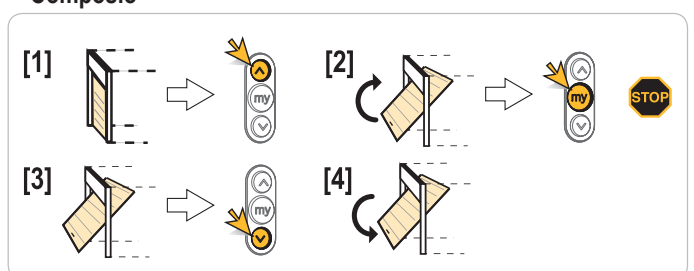
! Utilizzare la cordicella solo per disinnestare la motorizzazione. Non utilizzare per alcun motivo la cordicella per manovrare manualmente la porta.

! Reinnestare tassativamente la motorizzazione prima di qualsiasi altro comando.

4.2 Funzioni particolari

Secondo le periferiche installate e le opzioni di funzionamento programmate dall'installatore, il motore Dexxo PRO può disporre delle seguenti funzioni particolari:

> Funzionamento con un telecomando di tipo Situo Telis Composio



> Funzionamento delle fotocellule di sicurezza

Un ostacolo tra le fotocellule impedisce la chiusura della porta.

Se durante il movimento di chiusura della porta viene rilevato un ostacolo, quest'ultima si ferma, poi si riapre totalmente o parzialmente, secondo la programmazione effettuata durante l'installazione.

L'illuminazione integrata è attivata per intermittenza per 30 s.

> Funzionamento del dispositivo di sicurezza del portoncino

L'apertura della porta pedonale integrata alla porta del garage impedisce qualsiasi movimento della porta.

L'illuminazione integrata è attivata per intermittenza per 30 s.

> Funzionamento con spia arancione lampeggiante

La spia arancione viene attivata durante qualsiasi movimento della porta.

Durante l'installazione, è possibile programmare un segnale di preavviso di 2 s prima dell'inizio del movimento.

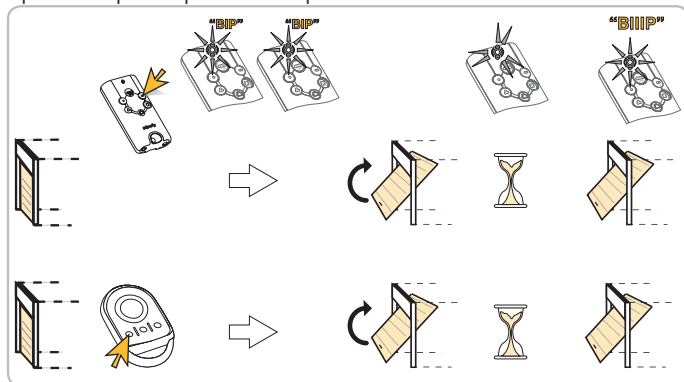
> Funzionamento dell'illuminazione a distanza

L'illuminazione si accende ad ogni avviamento della motorizzazione. Si spegne automaticamente dopo un minuto dopo la fine del movimento della porta. Questa temporizzazione è regolabile in fase d'installazione.

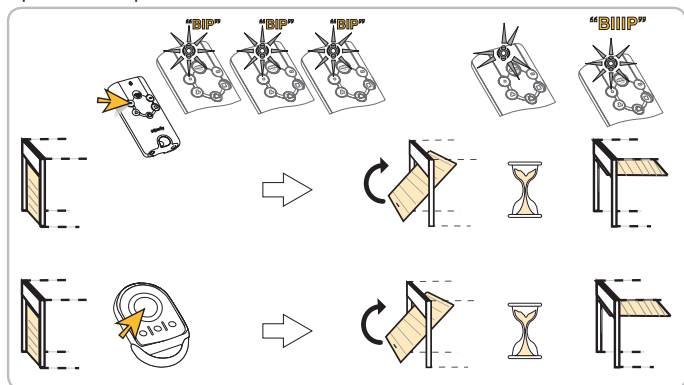
> Funzionamento dell'apertura parziale

Se questa opzione è confermata:

- Una pressione del tasto del telecomando programmato per l'apertura parziale provoca l'apertura parziale della porta.



- Una pressione del tasto del telecomando programmato per l'apertura totale provoca un'apertura totale.



La posizione di apertura parziale può essere raggiunta solo se la porta è preliminarmente chiusa.

> Funzionamento in modalità "chiusura automatica"

La chiusura automatica della porta avviene dopo un periodo di tempo programmato in fase d'installazione.

Un nuovo comando durante questo intervallo di tempo annulla la chiusura automatica e la porta rimane aperta.

Il comando successivo comporta la chiusura della porta.

> Funzionamento su batteria di soccorso - Ref.9001001

Se è prevista una batteria di soccorso, il motore Dexxo PRO può funzionare anche in caso di interruzione generale della corrente.

Il funzionamento avviene in questo caso nelle seguenti condizioni:

- Velocità ridotta.
- L'illuminazione non funziona.
- Le periferiche di sicurezza non funzionano.

Caratteristiche della batteria:

- Autonomia: 12 ore; da 1 a 3 cicli di funzionamento secondo il peso della porta.
- Tempo di ricarica: 48 ore
- Durata prima della sostituzione: 3 anni circa.

Per una durata ottimale della batteria, si raccomanda d'interrompere l'alimentazione principale e di far funzionare il motore su batteria per qualche ciclo, 3 volte all'anno.

> Funzionamento forzato

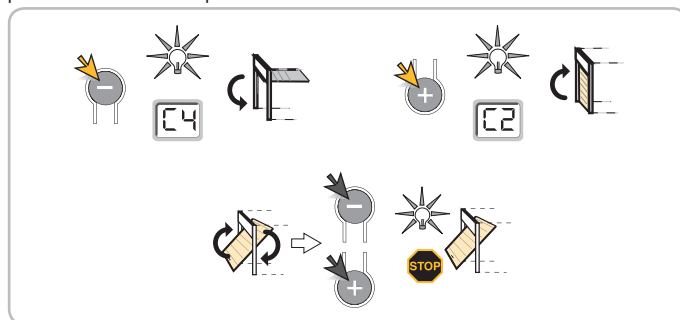
Questa funzione permette di manovrare la porta in qualsiasi momento (perdita di telecomando, anomalia dispositivo di sicurezza, ecc.).

Rimuovere la calotta di illuminazione integrata per accedere ai tasti "+" e "-".

Con la porta in arresto:

- una pressione sul tasto "-" provoca la chiusura
- una pressione sul tasto "+" provoca l'apertura.

Con la porta in movimento, una pressione sul tasto "-" o sul tasto "+" provoca l'arresto della porta.



> Funzionamento dopo un'assenza di tensione

Se un'assenza di tensione si verifica durante un movimento, quando la corrente sarà ristabilita la porta dovrà tararsi di nuovo sul suo finecorsa di apertura; finché il finecorsa di apertura non sarà raggiunto, la porta non potrà effettuare un movimento di chiusura.

Lanciare un'apertura totale della porta con un telecomando memorizzato. La porta si aprirà con una velocità degradata.



Lasciare aprire la porta fino alla sua posizione "apertura totale".

5 - DIAGNOSI DI FUNZIONAMENTO

5.1 Visualizzazione digitale

Il display digitale si trova sotto l'illuminazione integrata e fornisce le indicazioni sul funzionamento del motore.

I principali codici di funzionamento sono:

Codice	Descrizione	Commenti
[1]	Attesa di comando	
[2]	Apertura	
[3]	Attesa di chiusura automatica	
[4]	Chiusura	
[5]	Rilevamento ostacolo	Indica che la porta ha incontrato un ostacolo. Il codice è visualizzato per 30 s dopo il rilevamento dell'ostacolo.
[6]	Ingresso di sicurezza attivo	Indica che tra le fotocellule si trova un ostacolo che impedisce la chiusura della porta, oppure che l'ostacolo è a contatto con un bordo di sicurezza installato sotto la porta.
[9]	Sicurezza contatto portoncino attivo	Indica che il portoncino pedonale integrato alla porta è aperto. Il movimento della porta è impossibile.
[d]	Funzionamento sulla batteria di soccorso Attesa di comando	Indica che l'alimentazione principale del motore è interrotta e che il motore funziona grazie alla batteria di soccorso.

Se vengono visualizzati altri codici, rivolgersi all'installatore.

6 - MANUTENZIONE

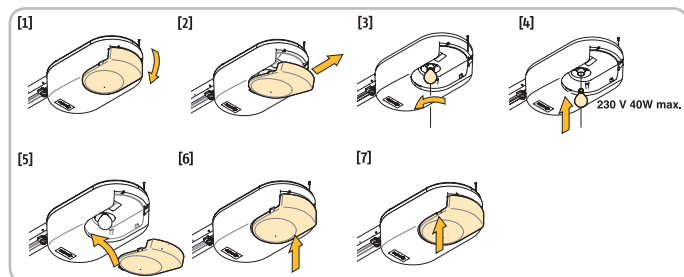
6.1 Sostituzione della lampadina dell'illuminazione integrata

[1] [2]. Togliere la protezione dell'illuminazione.

[3] [4]. Svitare e sostituire la lampadina difettosa.

[5] [6] [7]. Riposizionare la protezione.

Utilizzare solo lampadine da 230 V 40 W con portalampada E14.



6.2 Verifica

> Sensore di rilevamento degli ostacoli

Verificare ogni mese che la porta inverta il movimento qualora incontri un ostacolo di almeno 50 mm di altezza, da terra.

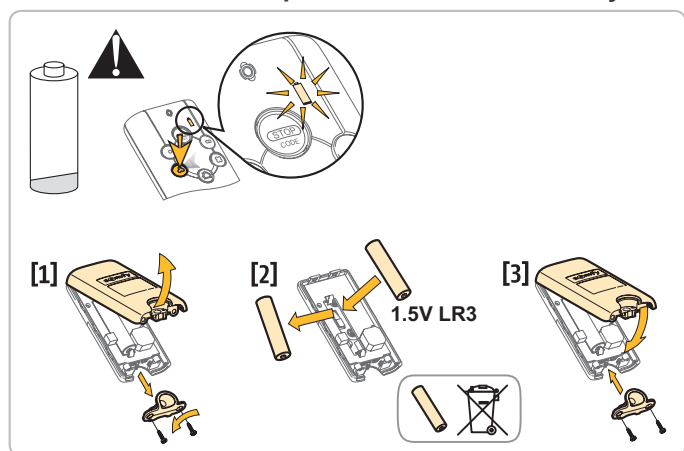
> Dispositivi di sicurezza (fotocellule, contatto portoncino, costa di sicurezza)

Verificare il corretto funzionamento ogni mese (Vedere parte 4.2).

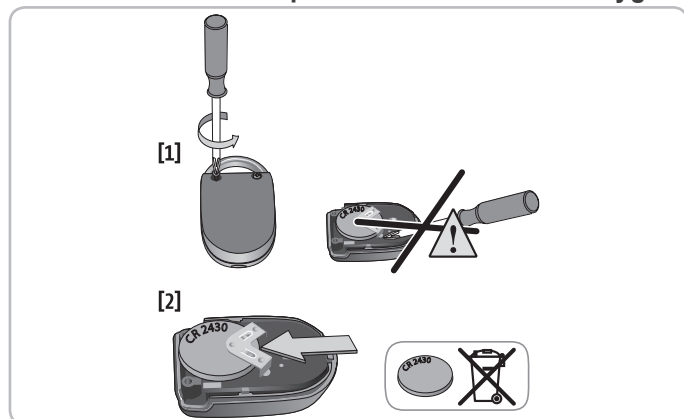
> Batteria di soccorso

Per una durata ottimale della batteria, si raccomanda d'interrompere l'alimentazione principale e di far funzionare il motore su batteria per qualche ciclo, 3 volte all'anno.

6.3 Sostituzione della pila di un telecomando Keytis



6.4 Sostituzione della pila di un telecomando Keygo



7 - CARATTERISTICHE TECNICHE

Caratteristiche tecniche delle basi	Dexxo Pro 800 io	Dexxo Pro 1000 io
Alimentazione elettrica	230 V - 50 Hz	
Potenza consumata in stand-by	5 W	
Potenza consumata max	600 W (con illuminazione a distanza 500 W)	
Forza di trazione	800 N	1000 N
Utilizzo	20 cicli al giorno con guida standard (testata per 36.500 cicli)	
	50 cicli al giorno con guida alta performance (testata per 90.000 cicli)	
Numero di canali configurabili	Situo io / Keygo io: 9	Altri: illimitato
Frequenza radio SOMFY	868 - 870 MHz	
Illuminazione integrata	230 V / 40 W max. Portalampada E14	
Illuminazione a distanza	230 V / 500 W max. Classe 2 <input type="checkbox"/>	
Temperatura di funzionamento	-20 °C / +60 °C	

Translated version of the guide

CONTENTS**1 - General presentation**

- 1.1 The world of Somfy
- 1.2 Support

2 - Safety instructions

- 2.1 General information
- 2.2 Caution - Important safety instructions
- 2.3 Safety instructions relating to operation
- 2.4 About the batteries
- 2.5 Recycling and disposal

3 - Product presentation

- 3.1 Description

4 - Operation and use

- 4.1 Normal operation
- 4.2 Special operation

5 - Troubleshooting

- 5.1 Digital display

6 - Maintenance

- 6.1 Replacing the bulb in the light unit
- 6.2 Checking
- 6.3 Replacing a Keytis remote control battery
- 6.4 Replacing a Keygo remote control battery

7 - Technical specifications

1
1
1
1
1
2
2
2
3
3
3
3
4
5
5
6
6
6
6
6
6
6

2 - SAFETY INSTRUCTIONS

This symbol indicates a danger, the different degrees of which are described below.

**DANGER**

Indicates a danger which may result in immediate death or serious injury

**WARNING**

Indicates a danger which may result in death or serious injury

**PRECAUTION**

Indicates a danger which may result in minor or moderate injury

ATTENTION

Indicates a danger which may result in damage to or destruction of the product

2.1 General information

This product is a motorisation for vertically or horizontally opening garage doors, for residential use as defined in standard EN 60335-2-95 and EN 60335-2-103, with which it complies. The main purpose of these instructions is to satisfy the requirements of the aforementioned standards and to ensure the safety of equipment and persons.

**WARNING**

Any use of this product outside of the sphere of application (see installation manual) is prohibited. Such use, and any failure to comply with the instructions given in this guide, absolves Somfy of any liability and invalidates the warranty.

**DANGER**

The installer is responsible for ensuring this motorisation is installed and adjusted by a professional motorisation and home automation installer, in compliance with the regulations of the country in which it is to be used. The user is prohibited from making any modifications.

In case of any doubts when using this motorisation, or to obtain additional information, consult the website www.somfy.com.

The instructions may be modified if and when there is a change to the standards or to the motorisation.

2.2 Caution - Important safety instructions

For reasons of personal safety, it is important to follow all the instructions, as incorrect use can lead to serious injury. Retain these instructions.

The keypad for setting the parameters is locked to ensure the safety of the users. It may only be unlocked, or the setting parameters changed, by a professional motorisation and home automation installer, in compliance with the installation manual for this product and the applicable regulations, to ensure the safety of all equipment and persons.

1 - GENERAL PRESENTATION

Thank you for choosing a Somfy product. This product is designed and manufactured by Somfy in line with quality procedures that are ISO 9001 compliant.

1.1 The world of Somfy

Somfy develops, produces and sells automation systems for residential and commercial applications. Alarm systems, automatic blinds and shutters, garage doors and gates - all Somfy products are designed to fulfill your needs in terms of safety, comfort and security.

At Somfy, the quest for quality is a continual process. Somfy has built its reputation on the quality of its products and is synonymous with innovation and technological leadership worldwide.

1.2 Support

Getting to know you, listening, answering your needs, is all part of the Somfy approach.

Please contact your local Somfy retailer or installer for details on other Somfy products.

Internet: www.somfy.com

© SOMFY. SOMFY SAS, capital 20.000.000 Euros, RCS Annecy 303.970.230

2.3 Safety instructions relating to operation



WARNING

CAUTION: Automatic door – The door may operate unexpectedly. Do not leave anything in the door's path.

This motorisation may be used by children aged 8 and over and by persons whose physical, sensory or mental capacity is impaired, or persons with little experience or knowledge, as long as they are under supervision or have received instructions on safe use of the motorisation and fully understand the associated risks. Children must not be allowed to play with the motorisation. The cleaning and maintenance operations performed by the user must not be carried out by unsupervised children.

The sound pressure level of the motorisation is less than or equal to 70 dB(A). The noise emitted by the structure to which the motorisation will be connected is not taken into account.



WARNING

Any potential user must be instructed on the use of the motorisation, by reading the guide supplied with the motorisation. It is essential to ensure that no untrained persons (including children) are able to put the door into motion.

Monitor the door as it moves and keep people away from it until the door is completely open or closed.

Do not allow children to play with the door control devices. Keep remote controls out of the reach of children.

Do not deliberately prevent the door from moving.

If not operating correctly, switch off the power supply and contact a professional motorisation and home automation installer.



DANGER

The motorisation must be disconnected from its power supply during cleaning.

Do not try to open the door manually if the motorisation has not been unlocked.



WARNING

Activating the manual back release system could cause uncontrolled movement of the driven part due to mechanical faults or a loss of balance.

Take care when using the manual back release device as an open door can suddenly fall off if the springs are weak, broken, or incorrectly balanced.

Ensure that no natural obstacles (branch, stone, tall grasses, etc.) are able to obstruct the movement of the door.

If the installation is equipped with photoelectric cells and/or an orange light, regularly clean the photoelectric cell optical units and the orange light.

Have the motorisation checked every year by a qualified technician.



WARNING

Every month, check the following:

- that the cables, springs and mountings shown no sign of wear, damage or imbalance,
- that the motorisation changes direction when the door encounters an object 50 mm high on the ground.

If this is not the case, contact a professional motorisation and home automation installer.



WARNING

Do not use the motorisation if a repair or adjustment is necessary as a fault in the installation or an incorrectly balanced door can cause injuries.



DANGER

If the power supply cable is damaged, it must be replaced by the manufacturer, its after-sales service or an individual with similar qualifications, to prevent any danger.

2.4 About the batteries



DANGER

Do not leave batteries of any kind within reach of children. Keep them somewhere children cannot access. There is a risk that they could be swallowed by children or pets. Danger of death! If this does occur, seek medical advice immediately or go to hospital.

Ensure that the batteries are not short-circuited, thrown in the fire or recharged. There is a risk of explosion.

2.5 Recycling and disposal

If installed, the battery must be removed from the motorisation before the latter is disposed of.



Do not dispose of used remote control or other batteries with household waste. They must be taken to the relevant recycling points.



Do not dispose of the motorisation with household waste at the end of its life. Return the motorisation to its distributor or use your local authority's special waste collection services.

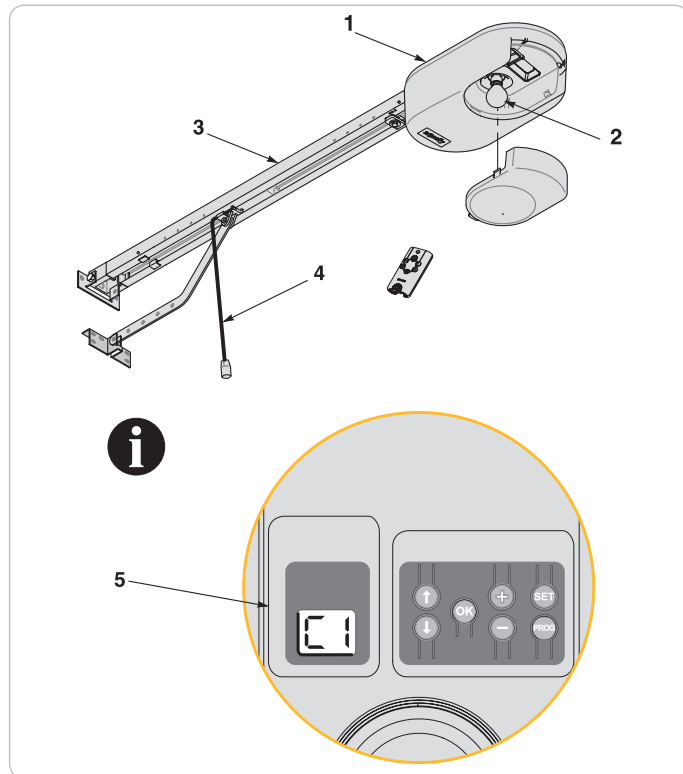
3 - PRODUCT PRESENTATION

3.1 Description

The Dexxo Pro system is designed to power garage doors in residential use.

This motor drive system comprises:

- A motor head (1) with integrated light (2) and digital operating display (5).
- A rail assembly (3) with a manual release cord (4).

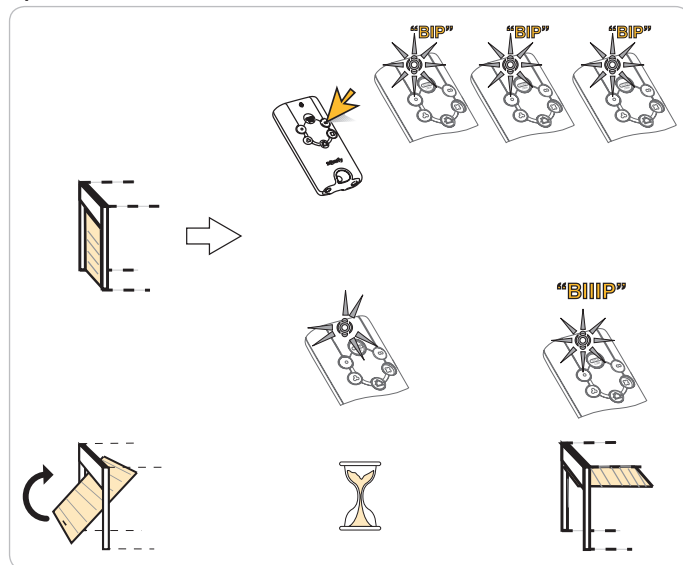


4 - OPERATION AND USE

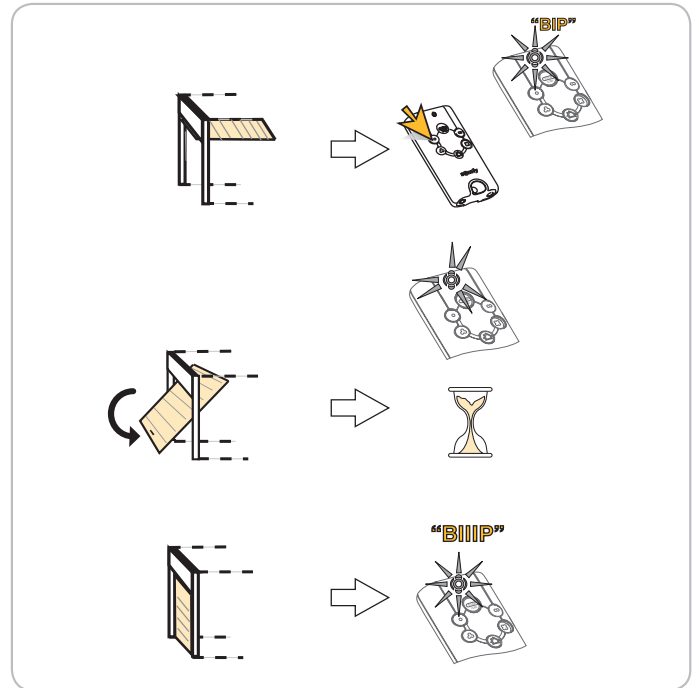
4.1 Normal operation

> Using Keytis or similar remote controls

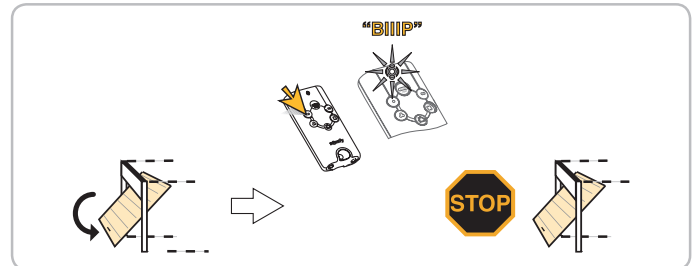
Open



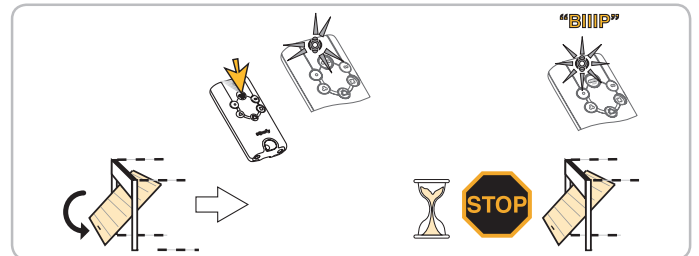
Close



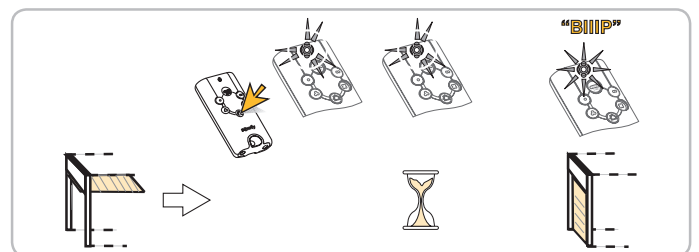
Stop



General stop



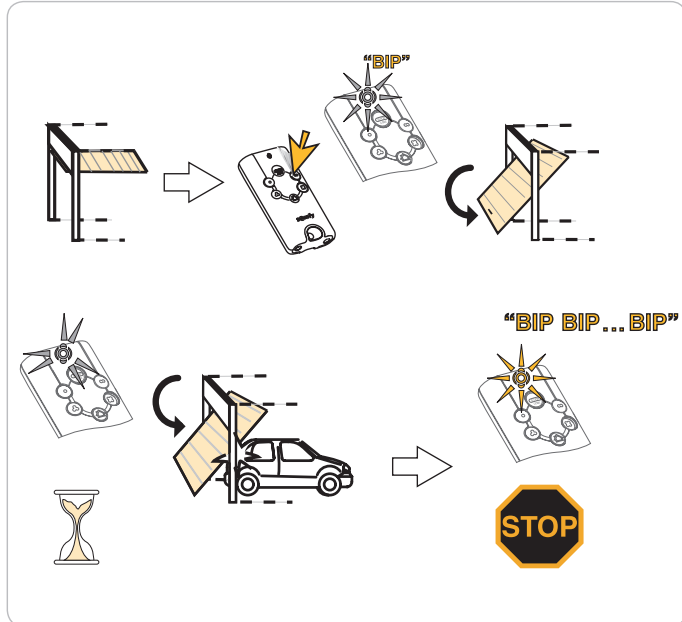
General closure



Interrupted motion

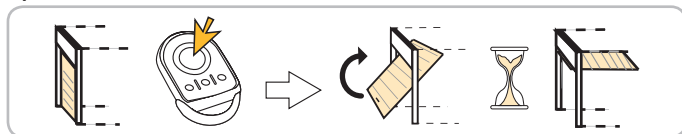


Movement not performed

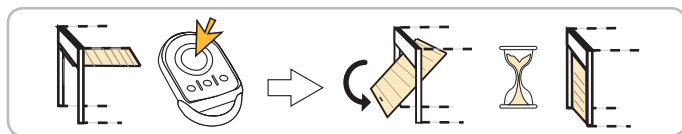


> Using Keygo or similar remote controls

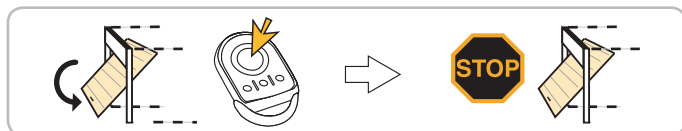
Open



Close

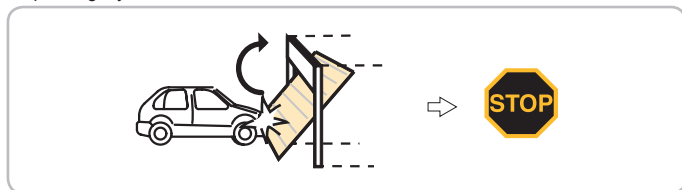


Stop

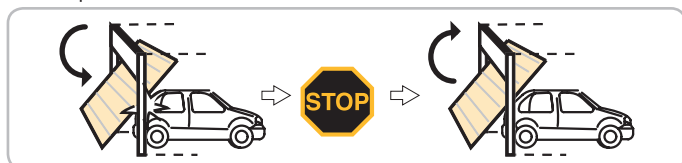


> Obstacle detection operation

The detection of an obstacle during door opening will stop the door and cause it to reopen slightly to clear the obstacle



When an obstacle is detected during the close cycle, the door will stop and then reopen



Once an obstacle has been detected, the light will flash for 30 seconds.

> Light operation

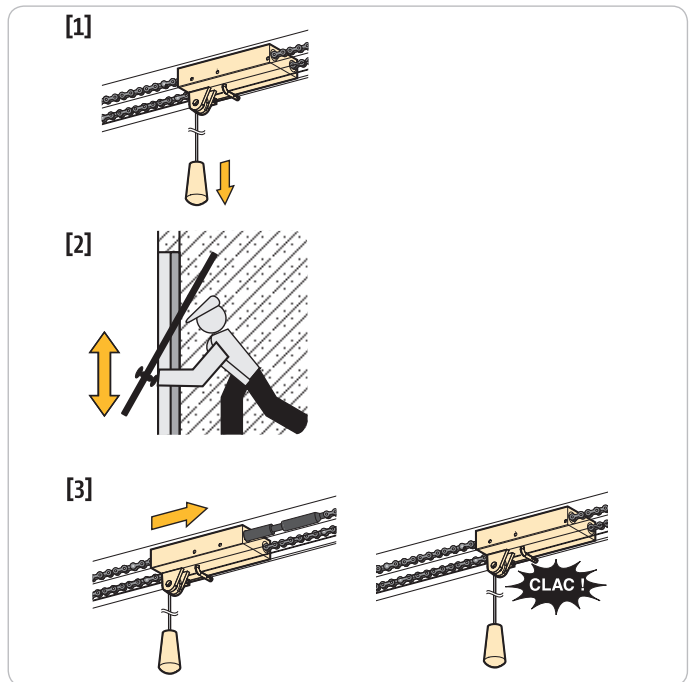
The light will come on each time the motor drive unit is operated. The light will go out one minute after the door stops moving.

Repetitive use that causes the light to be continually on may result in a thermal cut out.

> Manual release cord operation

Dexxo Pro is fitted with a manual release mechanism so that you can move the door manually should a power failure occur, for example. The manual release mechanism should be easily accessible and located **no more than 1.80 metres** above floor level.

- [1]. Disengaging the motor drive mechanism
Pull on the manual release cord until the door drive mechanism is disengaged.
- [2]. Manually moving the door
This is possible as long as the door drive mechanism is disengaged.
- [3]. Reengaging the motor drive mechanism
Move the door manually until the drive mechanism comes to reengage itself into the transmission rail.



! When disengaging the motor drive mechanism, use caution for a badly balanced door may cause sudden door movement that may be dangerous.

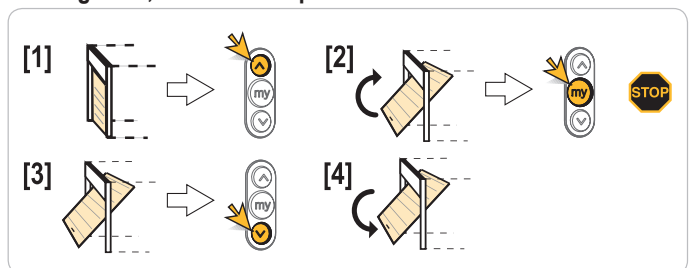
! Only use the cord to disengage the motor drive mechanism. Never use the cord to move the door manually.

! Always reengage the motor drive mechanism before sending another command to the motor drive unit.

4.2 Special operation

Depending on the peripherals installed and the operating options set by your installer, the Dexxo Pro system may perform the following special operations:

> Using Telis, Situo or Composio



> Safety photoelectric cell operation

An obstacle detected between the cells will prevent the door from closing. The door will stop and then completely or partially reopen (depending on the setup selected during installation) when an obstacle is detected during the close cycle.

The light will flash for 30 seconds during this process.

> Pedestrian door safety function

Opening a pedestrian door within the garage door will prevent the door from moving.

The light will flash for 30 seconds during this process.

> Flashing orange light

The orange warning light will flash every time the door moves.

A two second delay before the door starts to move can be selected during installation.

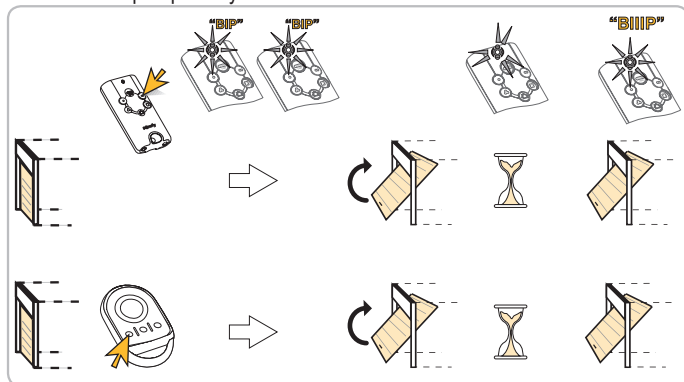
> Remote lighting operation

The light comes on every time the motor drive unit is operated. The light will go out one minute after the door stops moving. The time delay can be adjusted during installation.

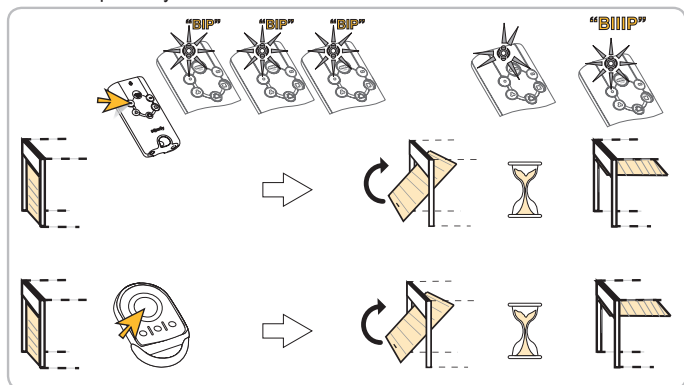
> Partial opening operation

If this option is selected:

- Pressing the remote control button programmed for partial opening causes the door to open partially.



- Pressing the remote control button programmed for full opening causes the door to open fully.



The partially open position will only operate from the closed position.

> Automatic closure mode operation

The door is automatically closed after a time delay set at the time of installation. An additional command during this time will cancel the automatic closure and the door will remain open.

The next command will close the door.

> Working from the back-up battery - Ref.9001001

If a back-up battery is installed, the Dexxo Pro motor will operate when a power cut occurs.

The following conditions apply to operation:

- Door speed is reduced.
- The light will not come on.
- The safety devices are disabled.

Battery specifications:

- Endurance: The battery will last for 12 hours with a maximum of 1 to 3 operating cycles depending on the weight of the door.
- Recharging time: 48 hours.
- Service life prior to replacement: approx. three years.

To ensure optimum battery life, we recommend that the power to the motor is switched off and the door is operated for a number of cycles using battery power (three times a year).

> Forced operation mode

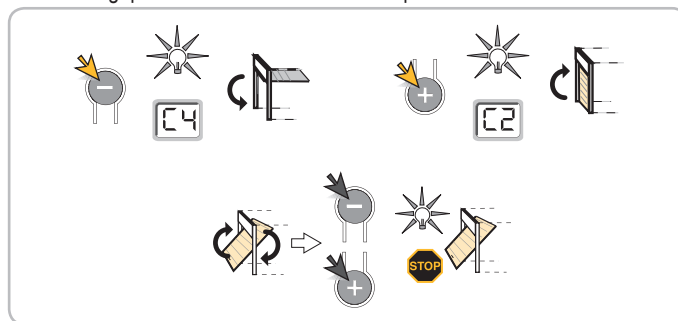
This function makes it possible to manipulate the door at any moment (loss of remote control, photoelectric cell fault, etc.).

Remove the integrated light cover to access the "+" and "-" buttons.

Door stationary:

- press the "-" button to close it
- press the "+" button to open it.

Door moving: press the "-" or "+" button to stop the door.



> Operation after a power outage

If there is a power outage while the door is being opened, when the power is restored the door should return to its opening stop; if the door does not reach its opening stop, it cannot be closed.

Fully open the door using a memorised remote control. The door will open at a reduced speed.



Allow the door to open to its "fully open" position.

5 - TROUBLESHOOTING

5.1 Digital display

The LCD display is situated under the lighting cover. It provides motor operation status.

The main operating codes are as follows:

Code	Description	Comments
[1]	Waiting for a command	
[2]	Door opening	
[3]	Waiting for the door to close	
[4]	Door closing	
[5]	Obstacle detection	Indicates that the door encountered an obstacle. The display is maintained for 30 s after detection.
[6]	Safety input active	Indicates that an obstacle preventing door closure is present between the photoelectric cells or is in contact with the safety sensor bar installed on the door.
[9]	Pedestrian door safety contact active	Indicates that the pedestrian door within the garage door is open. Door operation is inhibited.
[d]	Working from back-up battery Waiting for a command	Indicates that the main power supply to the motor is cut and that the motor is powered by the battery back-up pack.

If other codes are displayed, contact your Somfy installer.

6 - MAINTENANCE

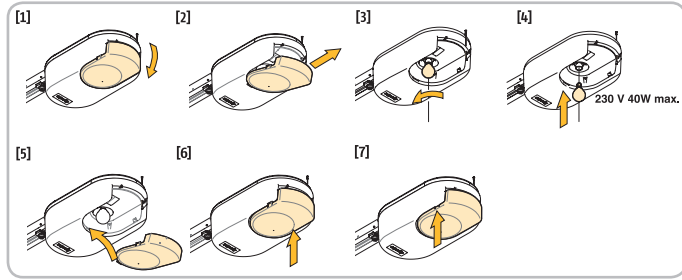
6.1 Replacing the bulb in the light unit

[1] [2]. Remove the light cover.

[3] [4]. Unscrew and replace the defective light bulb.

[5] [6] [7]. Refit the light cover.

Use a 230 V 40 W E14 socket light bulb.



6.2 Checking

> The obstacle detection function

Every month, check that the door reverses direction when an obstacle prevents the door from closing (at least 50 mm above floor level).

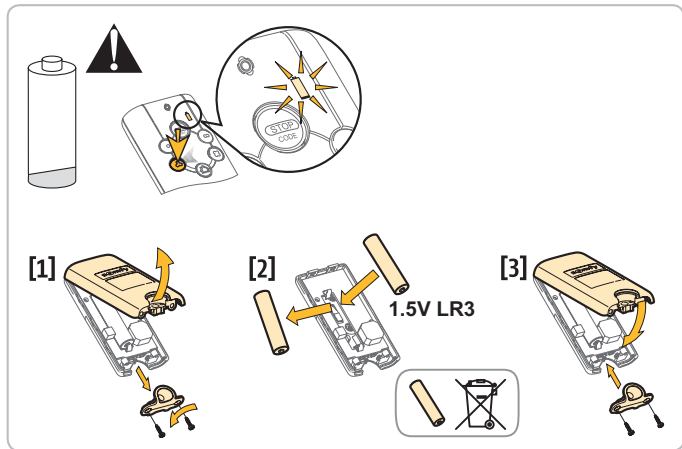
> The safety mechanisms (cells, pedestrian door contact, sensor bar)

Check correct operation every month (See section 4.2).

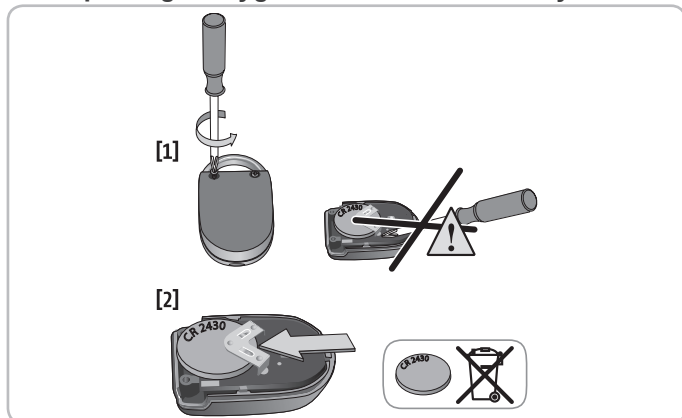
> The back-up battery

To ensure optimum battery life, we recommend that the power to the motor is switched off and the door is operated for a number of cycles using battery power (three times a year).

6.3 Replacing a Keytis remote control battery



6.4 Replacing a Keygo remote control battery



7 - TECHNICAL SPECIFICATIONS

Basic technical specifications	Dexxo Pro 800	Dexxo Pro 1000
Mains power supply	230 V - 50 Hz	
Power consumption on standby	5 W	
Max. power consumption	600 W (with 500 W remote controlled lighting)	
Traction force	800 N	1000 N
Use	20 cycles per day with a standard rail (tested for 36,500 cycles)	
	50 cycles per day with a high performance rail (tested for 90,000 cycles)	
Number of channels that can be memorised	Situo io/Keygo io: 9	Others: unlimited
Somfy radio frequency	868 - 870 MHz	
Integrated light	230 V / 40 W max. E14 socket	
Remote controlled lighting	230 V / 500 W max. Class 2 <input type="checkbox"/>	
Operating temperature	-20 °C / +60 °C	

INHOUDSOPGAVE

1 - Algemeen

- 1.1 De wereld van Somfy
- 1.2 Assistentie

2 - Veiligheidsvoorschriften

- 2.1 Algemeen
- 2.2 Waarschuwing - Belangrijke veiligheidsinstructies
- 2.3 Veiligheidsvoorschriften met betrekking tot het gebruik
- 2.4 Over de batterijen
- 2.5 Recycling en afvalverwerking

3 - Productbeschrijving

- 3.1 Omschrijving

4 - Werking en gebruik

- 4.1 Normale werking
- 4.2 Specifieke werkingsfuncties

5 - Statuscodes

- 5.1 Digitaal display

6 - Onderhoud

- 6.1 Lamp van geïntegreerde verlichting verwisselen
- 6.2 Controleren
- 6.3 Vervangen van de batterij van een Keytis afstandsbediening
- 6.4 Vervangen van de batterij van een Keygo afstandsbediening

7 - Technische specificaties

1
1
1
1
1
2
2
2
3
3
3
4
5
5
6
6
6
6
6
6
6

2 - VEILIGHEIDSVOORSCHRIFTEN



Dit symbool signaleert een gevaar waarvan de ernst hieronder beschreven worden.



GEVAAR

Signaleert een gevaar van direct dodelijk of ernstig letsel



WAARSCHUWING

Signaleert een gevaar dat dodelijk of ernstig letsel kan veroorzaken



VOORZICHTIG

Signaleert een gevaar dat licht of middelmatig letsel kan veroorzaken

LET OP

Signaleert een gevaar dat het product kan beschadigen of vernietigen

2.1 Algemeen

Dit product is een motorisatie voor verticaal of horizontaal openende garagedeuren, voor gebruik in de woonomgeving zoals vastgelegd in de normen EN 60335-2-95 en EN 60335-2-103 en is conform deze normen. Deze instructies zijn geschreven binnen het kader van deze normen en om de veiligheid van personen en goederen te garanderen.



WAARSCHUWING

Ieder gebruik van dit product buiten het beschreven toepassingsgebied (zie de installatie-aanwijzingen) is verboden. Hierdoor en door het niet opvolgen van de instructies die in deze handleiding staan, vervallen de aansprakelijkheid en de garantie van Somfy.



GEVAAR

Deze motorisatie moet geïnstalleerd en ingesteld zijn onder verantwoordelijkheid van een erkende installateur van automatiseringssystemen in woningen, in overeenstemming met de reglementering van het land waarin de motorisatie gebruikt wordt.

Iedere verandering die is aangebracht door de gebruiker is verboden.

Raadpleeg, bij twijfel tijdens het gebruik van deze motorisatie of voor aanvullende informatie, de website www.somfy.com.

Deze instructies kunnen veranderen naar aanleiding van aanpassingen van de normen of van de motorisatie.

2.2 Waarschuwing - Belangrijke veiligheidsinstructies

Voor de veiligheid van personen is het belangrijk dat deze instructies strikt worden opgevolgd, want een onjuist gebruik kan ernstig letsel veroorzaken. Bewaar deze instructies.

Het toetsenbord voor het instellen van de parameters moet beslist vergrendeld zijn om de veiligheid van de gebruikers te garanderen. Het ontgrendelen en veranderen van de afstelling van de parameters mag uitsluitend gedaan worden door een erkende installateur van automatiseringssystemen in woningen en in overeenstemming met de installatie-

1 - ALGEMEEN

Hartelijk dank voor de aanschaf van dit SOMFY product. De motor is ontwikkeld en vervaardigd door Somfy volgens een kwaliteitscontrolesysteem dat voldoet aan de norm ISO 9001.

1.1 De wereld van Somfy

Somfy ontwikkelt, vervaardigt en verkoopt automatische bedieningssystemen voor het openen en sluiten van ramen en deuren in en rond het huis. Alarmcentrales, automatische bediening van zonwering, rolluiken, garagedeuren en toegangshekken: alle Somfy producten voldoen aan uw eisen op gebied van veiligheid, comfort en tijdsbesparing.

Bij Somfy wordt kwaliteit permanent verbeterd. Somfy's reputatie is gebouwd op de bedrijfszekerheid van haar producten en de naam Somfy is wereldwijd synoniem voor innovatie en technologie.

1.2 Assistentie

Goed luisteren om u beter te leren kennen en beter aan uw verwachtingen te kunnen voldoen, dat is de aanpak van Somfy.

Voor vragen over de keuze, aankoop of installatie van Somfy-producten kunt u terecht bij uw Somfy-installateur of rechtstreeks contact opnemen met een Somfy-medewerker.

Somfy infolijn voor professionals:

Internet : www.somfy.com

Wij behouden het recht om zonder voorafgaande kennisgeving alle noodzakelijke wijzigingen aan te brengen voor een constante ontwikkeling en verbetering van onze producten . ©SOMFY. SOMFY SAS, kapitaal 20.000.000 Euro, RCS (HR) Annecy 303.970.230

aanwijzingen van dit product en met de toepasselijke wetgeving, met name om de veiligheid van personen en goederen te garanderen.

2.3 Veiligheidsvoorschriften met betrekking tot het gebruik



WAARSCHUWING

WAARSCHUWING: Automatische deur – De deur kan onverwacht in beweging komen, laat daarom de zone waarbinnen de deur beweegt vrij.

Deze motorisatie mag worden gebruikt door kinderen van ten minste 8 jaar en door personen met beperkte fysieke, zintuiglijke of geestelijke vermogens of zonder ervaring en kennis van het apparaat, indien zij onder toezicht staan of instructies hebben gekregen over het veilig gebruik van de motorisatie en de mogelijke gevaren ervan hebben begrepen. Laat kinderen niet met de motorisatie spelen. Laat het apparaat niet schoonmaken door kinderen zonder toezicht.

Het geluidsdrukkniveau van de motorisatie is lager dan of gelijk aan 70 dB(A). Hierbij is geen rekening gehouden met geluid dat wordt veroorzaakt door de constructie waarmee de motorisatie is verbonden.



WAARSCHUWING

Elke potentiële gebruiker van de motorisatie moet op de hoogte zijn van de werking ervan door de handleiding van de motorisatie te lezen. Het is belangrijk erop te letten dat alleen personen (met inbegrip van kinderen) die hierover zijn geïnformeerd de deur in beweging kunnen zetten.

Verlies de bewegende deur niet uit het oog en houd iedereen op afstand tot de deur volledig geopend of gesloten is.

Laat kinderen niet met de bedieningsknoppen van de deur spelen. Houd de afstandsbedieningen buiten het bereik van kinderen.

Houd de deur niet tegen als hij in beweging is.

Als er een probleem is met de werking, schakel dan de voeding uit en neem contact op met een erkende installateur van automatiseringssystemen in woningen.



GEVAAR

De motorisatie mag tijdens het schoonmaken niet aangesloten zijn op de elektrische voeding.

Probeer de deur niet handmatig te openen als de motorisatie niet ontgrendeld is.



WAARSCHUWING

Door het activeren van de handmatige ontkoppeling, kan het aangedreven deel een onverwachte beweging maken als gevolg van een mechanische storing of onbalans.

Pas op als u de handbediende ontkoppeling gebruikt, want een geopende deur kan snel naar beneden vallen door zwakke of gebroken veren of als de deur niet goed in balans is.

Let op dat de beweging van de deur niet wordt belemmerd door een natuurlijk obstakel (tak, steen, hoog gras, enz.).

Als de installatie is voorzien van foto-elektrische cellen en/of een oranje licht, maak dan de glazen van de elektrische cellen en het oranje licht regelmatig schoon.

Elk jaar moet de motorisatie gecontroleerd worden door gekwalificeerd personeel.



WAARSCHUWING

Controleer elke maand:

- of de kabels, de veren en de bevestiging geen tekenen vertonen van slijtage, beschadiging of onbalans,
- de richting van de motorisatie omkeert als de deur een voorwerp ontmoet van 50 mm hoog dat op de vloer ligt.

Als dit niet zo is, neem dan contact op met een erkende installateur van automatiseringssystemen in woningen.



WAARSCHUWING

Gebruik de motorisatie niet indien een reparatie of een afstelling noodzakelijk is, want een storing in de installatie of een slecht gebalanceerde deur kan letsel veroorzaken.



GEVAAR

Indien de voedingskabel beschadigd is, moet deze worden vervangen door de fabrikant, de serviceafdeling of door een andere erkende reparateur, teneinde ieder risico te voorkomen.

2.4 Over de batterijen



GEVAAR

Houd batterijen/knoopcellen/accu's buiten het bereik van kinderen. Bewaar ze op een plek waar zij er niet bij kunnen. Het is gevaarlijk als zij worden ingeslikt door een kind of een huisdier. Levensgevaar! Als dit ondanks alles toch gebeurt, raadpleeg dan direct een dokter of ga direct naar een ziekenhuis.

Let op dat de batterijen niet worden kortgesloten. Gooi ze niet in het vuur en laad ze niet op. Er kan een explosie plaatsvinden.

2.5 Recycling en afvalverwerking

Voordat de motorisatie wordt afgedankt, moet de accu (indien aanwezig) eruitgehaald worden.



Gooi de oude batterijen van de afstandsbediening of de accu (indien aanwezig) niet weg met het huisvuil. Lever ze in bij een speciaal afvalpunt, zodat ze gerecycled worden.



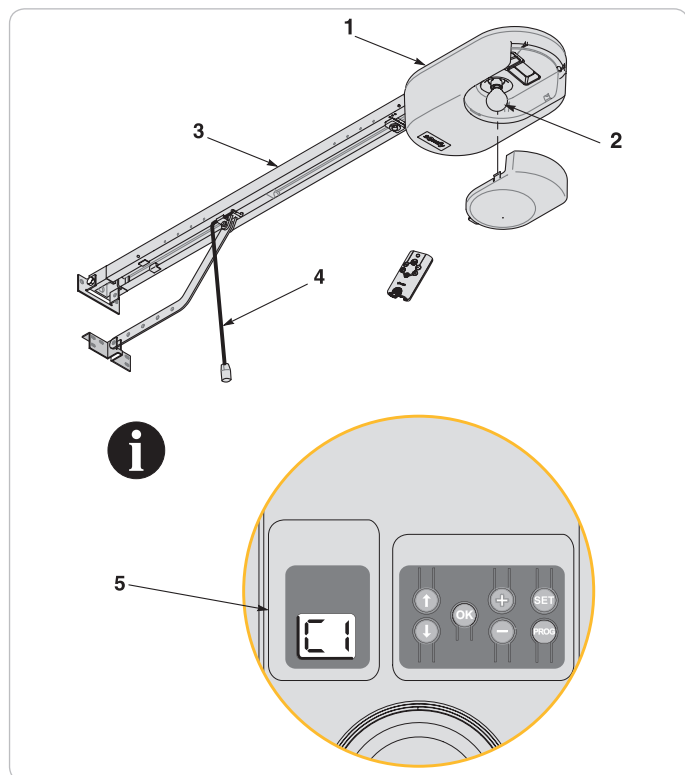
Gooi de oude motorisatie niet weg met het huisvuil. Laat de motorisatie ophalen door de leverancier ervan of lever hem in bij het afvalstation van de gemeente.

3 - PRODUCTBESCHRIJVING

3.1 Omschrijving

Het Dexxo Pro systeem is ontworpen voor de motor van garagedeuren voor woonhuizen. De motor bestaat uit de volgende onderdelen:

- een motorkop (Nr. 1) met geïntegreerde verlichting (Nr. 2) en een display voor het aflezen van de werking (Nr. 5).
- een railset (Nr. 3) met handmatige noodontkoppeling (Nr. 4).

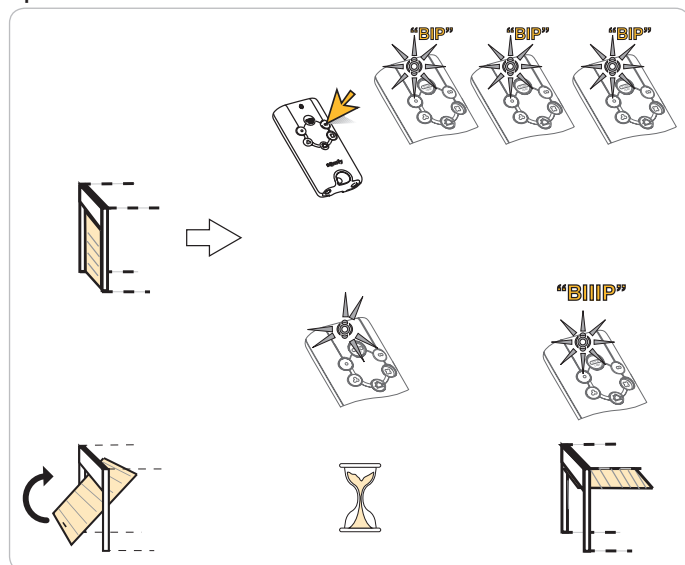


4 - WERKING EN GEBRUIK

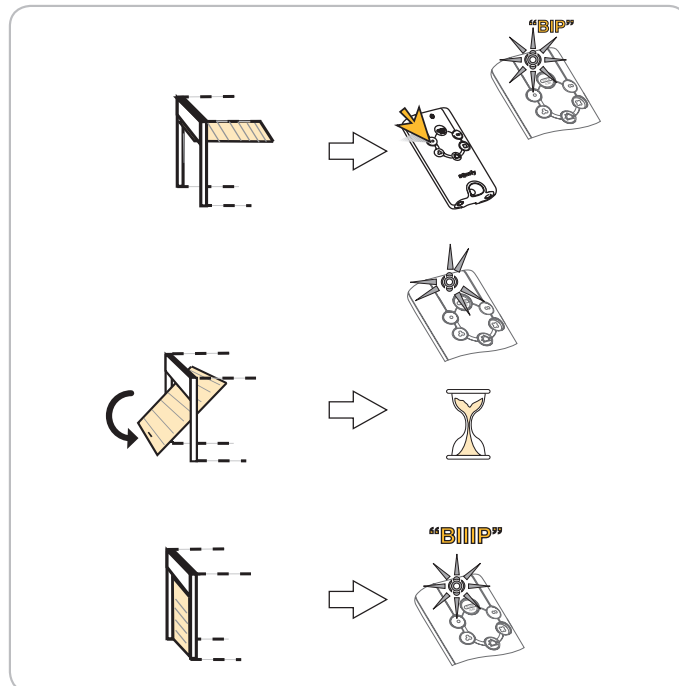
4.1 Normale werking

> Gebruik van de Keytis afstandsbedieningen

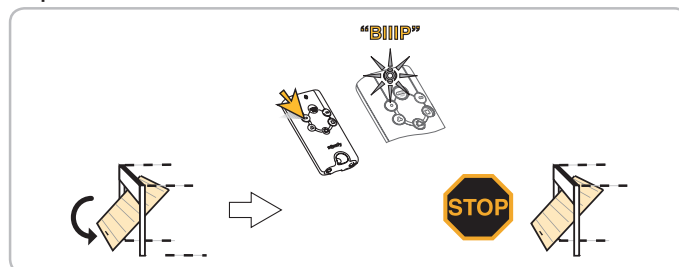
Openen



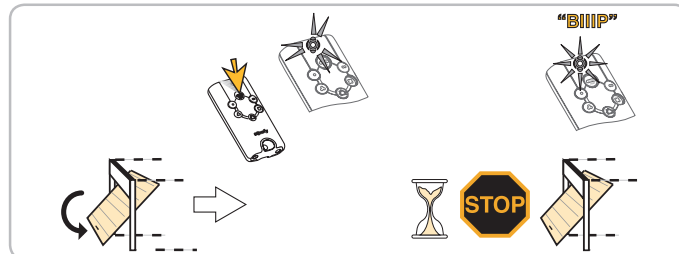
Sluiten



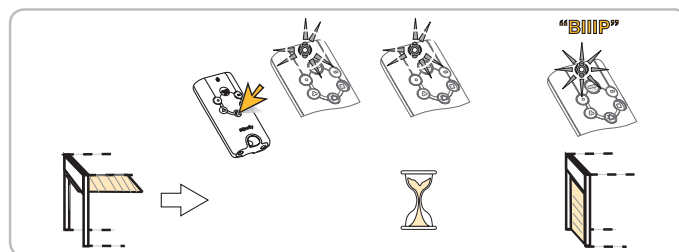
Stop



Algehele stop



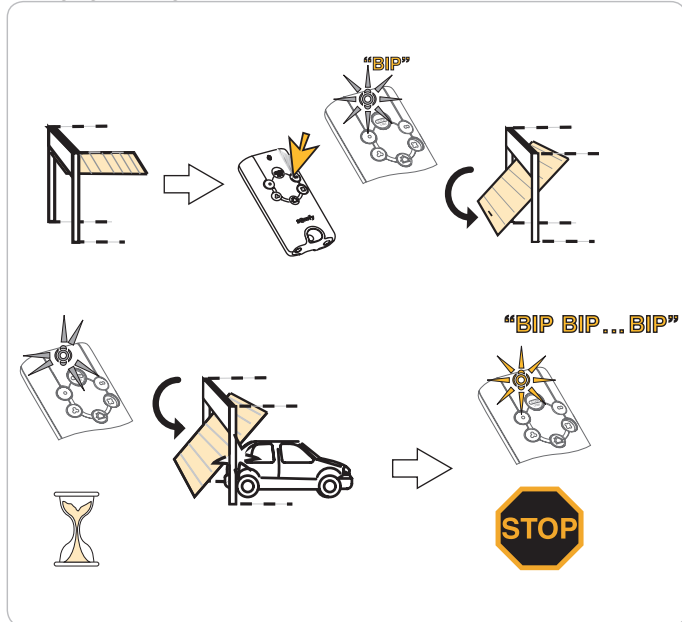
Alles sluiten



Beweging onderbroken

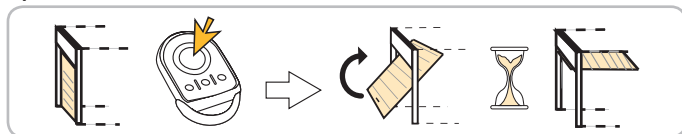


Beweging niet uitgevoerd

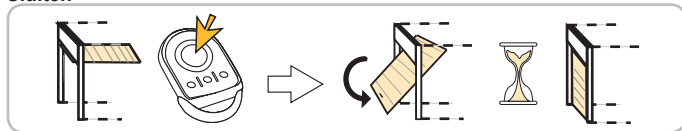


> Gebruik van de Keygo afstandsbedieningen

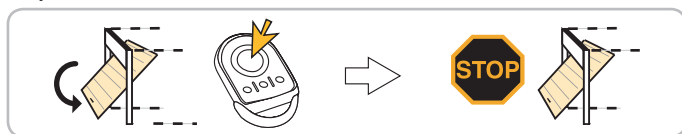
Openen



Sluiten

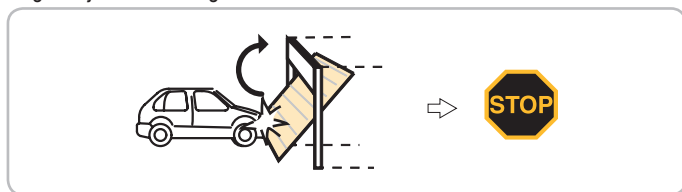


Stop

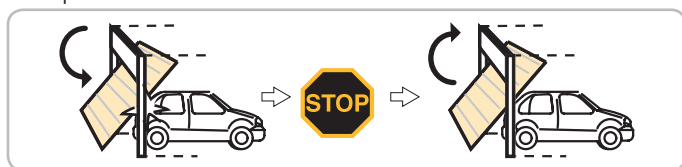


> Werking van de obstakeldetectie

Bij het detecteren van een obstakel tijdens het opengaan stopt de deur onmiddellijk en gaat hij weer iets terug om los te komen van het obstakel.



Bij het detecteren van een obstakel tijdens het sluiten gaat de deur onmiddellijk weer open.



De geïntegreerde verlichting knippert gedurende 30 sec.

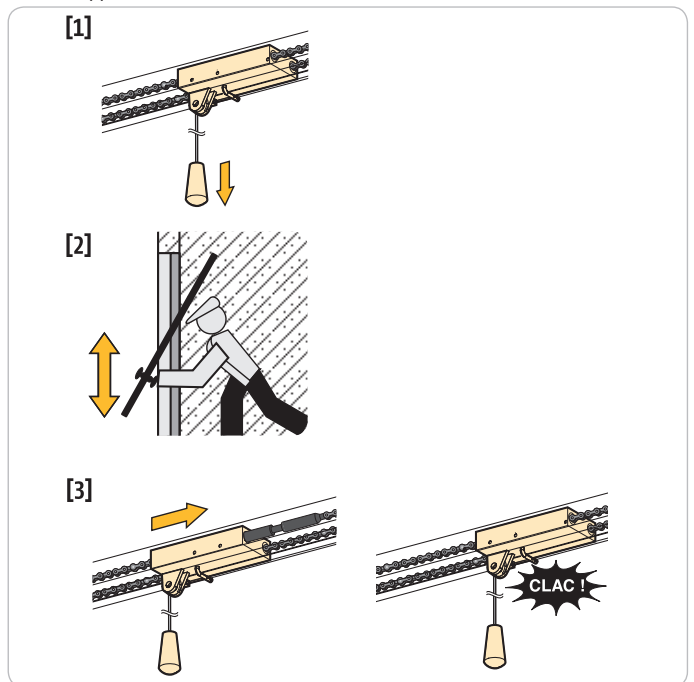
> Werking van de geïntegreerde verlichting

De verlichting brandt telkens de motor geactiveerd wordt. De verlichting gaat automatisch 1 minuut na het einde van de beweging van de deur uit. Deze wachttijd kan worden aangepast. Bij snel achter elkaar gebruiken blijft de lamp continu branden. In dat geval kan het gebeuren dat de lamp automatisch uitgeschakeld wordt door de oververhittingbeveiliging.

> Werking van de handmatige noodontkoppeling

De Dexxo Pro is voorzien van een handmatige noodontkoppeling waarmee bijvoorbeeld bij een spanningsuitval de deur toch nog met de hand kan worden geopend. Dit noodstelsel moet gemakkelijk toegankelijk zijn, op maximaal 1,80 m boven de vloer.

- [1]. Aandrijving ontkoppelen
Trek aan het trekkoord totdat het aandrijvingsysteem van de deur ontkoppelt.
- [2]. Deur handmatig bedienen
Dit is mogelijk zolang het aandrijvingsysteem ontkoppeld is.
- [3]. Aandrijving weer inkoppelen
Bedien de deur handmatig totdat het aandrijvingsysteem weer op de rail inkoppelt.



Bij het ontkoppelen van de aandrijving kan de deur als hij niet goed uitgebalanceerd is plotselinge onverwachte bewegingen maken die gevaar kunnen opleveren.



Gebruik het trekkoord alleen om de aandrijving te ontkoppelen. Gebruik het trekkoord nooit om de deur handmatig te bedienen.

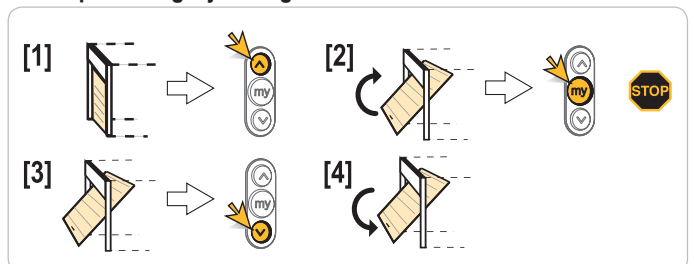


Koppel de aandrijving altijd weer in voordat u een nieuw bedieningscommando geeft.

4.2 Specifieke werkingfuncties

Afhankelijk van de aangesloten randapparatuur en de door uw installateur geprogrammeerde functies biedt de Dexxo PRO de volgende specifieke werkingfuncties:

> Werking met een afstandsbediening type Situo Telis Composio of gelijkaardig



> Werking van de fotocelbeveiliging

Als er een obstakel in de zone van de fotocellen staat, verhindert dit het sluiten van de deur.

Als er tijdens het sluiten van de deur een obstakel gedetecteerd wordt, stopt de deur en gaat hij geheel of gedeeltelijk weer open, afhankelijk van wat bij het installeren van het systeem geprogrammeerd is.

De geïntegreerde verlichting knippert gedurende 30 sec.

> Werking van de loopdeurbeveiliging

Bij openen van de loopdeur in de garagedeur wordt elke beweging van de garagedeur verhinderd.

De geïntegreerde verlichting knippert gedurende 30 sec.

> Werking van het oranje knipperlicht

Het oranje knipperlicht gaat bij elke beweging van de deur branden.

Een voorsignalering 2 sec. vóór het begin van de beweging kan worden geprogrammeerd als het systeem geïnstalleerd wordt.

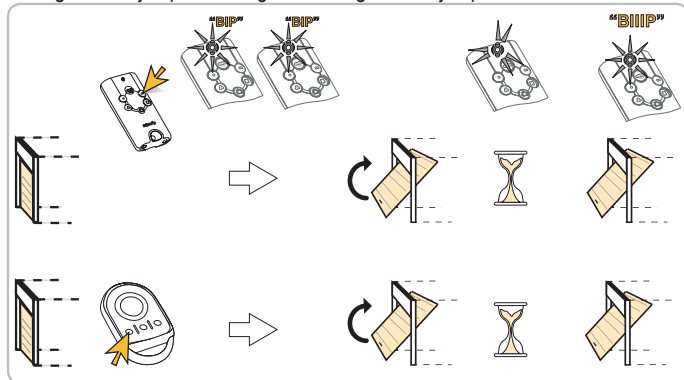
> Werking van de buitenverlichting

De verlichting brandt telkens de motor geactiveerd wordt. De verlichting gaat automatisch 1 minuut na het einde van de beweging uit. Deze wachttijd kan bij het installeren van het systeem worden aangepast.

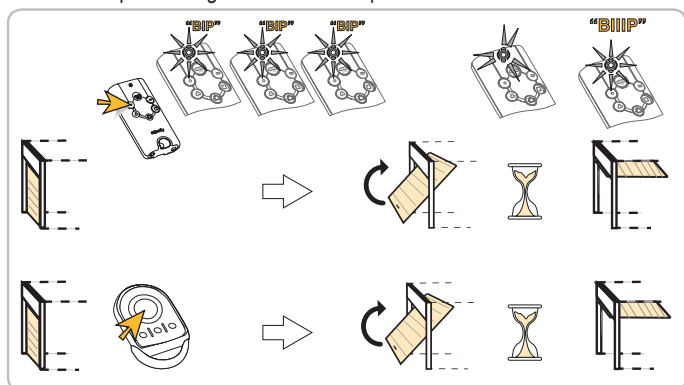
> Werking met gedeeltelijk openen

Als deze optie geselecteerd is:

- Een druk op de toets van de afstandsbediening die is geprogrammeerd voor het gedeeltelijk openen zorgt voor het gedeeltelijk openen van de deur



- Een druk op de toets van de afstandsbediening die is geprogrammeerd voor het totaal openen zorgt voor het totaal openen



De deur kan alleen naar de gedeeltelijk open positie gestuurd worden als de deur volledig dicht was.

> Werking in automatisch sluiten modus

De deur sluit automatisch na een bij het installeren van het systeem geprogrammeerde wachttijd.

Als er tijdens deze wachttijd een nieuw bedieningscommando wordt gegeven annuleert dit het automatisch sluiten van de deur. De deur blijft dan open. Het volgende commando veroorzaakt het sluiten van de deur.

> Werking op noodbatterij - Ref.9001001

Als er een noodbatterij geïnstalleerd is kan de Dexxo Pro motor ook blijven functioneren bij een spanningsuitval.

De werking is dan als volgt:

- Langzame snelheid.
- De verlichting werkt niet.
- De rand beveiligingsystemen werken niet.

Specificaties van de batterij:

- Autonomie: 12 u - 1 à 3 werkingscycli afhankelijk van het gewicht van de deur.
- Oplaadtijd: 48 u.
- Levensduur vóór vervanging: ca. 3 jaar.

Voor een optimale levensduur van de batterij wordt aanbevolen 3 keer per jaar de hoofdvoeding uit te schakelen en de deur een paar keer op de batterij te openen en te sluiten.

> Geforceerde werking

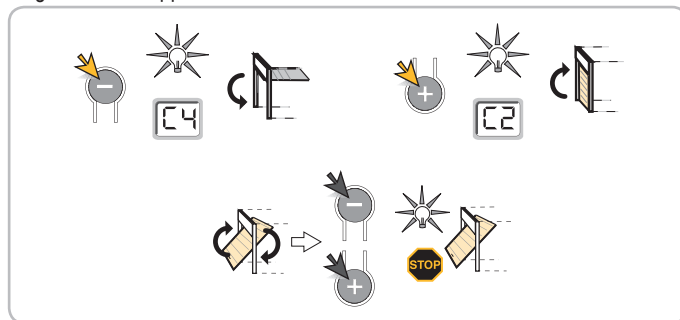
Met deze functie kan de deur te allen tijde worden bewogen (afstandsbediening kwijt, storing veiligheidssysteem...).

Verwijder de geïntegreerde lichtkap om bij de toetsen "+" en "-" te kunnen komen.

Deur staat stil:

- een druk op de toets "-" zorgt voor het sluiten
- een druk op de toets "+" zorgt voor het openen.

Deur in beweging, een druk op de toets "-" of op de toets "+" zorgt voor het stoppen van de deur.

**> Werking na een stroomstoring**

Als de stroom is uitgevallen tijdens een beweging, dan gaat de deur na het herstellen van de stroomtoevoer naar zijn openingsaanslag. Zolang de deur de openingsaanslag niet heeft bereikt kan de deur geen sluitbeweging uitvoeren.

Geef een opdracht voor het totaal openen van de deur met een geprogrammeerde afstandsbediening. De deur opent langzaam.



Laat de deur open gaan tot aan de positie "totale opening".

5 - STATUSCODES

5.1 Digitaal display

De display bevindt zich onder de beige afschermkap en geeft meldingen over de werking van de motor.

De belangrijkste statuscodes zijn:

Code	Omschrijving	Commentaar
C1	In afwachting van commando	
C2	Openen	
C3	In afwachting van automatisch hersluiten	
C4	Sluiten	
C5	Obstakeldetectie	Signaleert dat de deur op een obstakel is gestuit. Deze melding blijft tot 30 sec. na de detectie op het display staan.
C6	Beveiligingsingang actief	Signaleert dat er een obstakel in de zone van de fotocellen aanwezig is waardoor het sluiten van de deur verhinderd wordt, of dat een obstakel in contact is met een veiligheidsrand onder de deur.
C9	Loopdeurbeveiliging actief	Signaleert dat de loopdeur in de garagedeur open is. De deur kan niet bewogen worden.
C0	Werking op noodbatterij In afwachting van commando	Signaleert dat de hoofdvoeding is uitgevallen en dat de motor op de noodbatterij werkt.

Als er andere codes op het display staan, neem dan contact op met uw installateur.

6 - ONDERHOUD

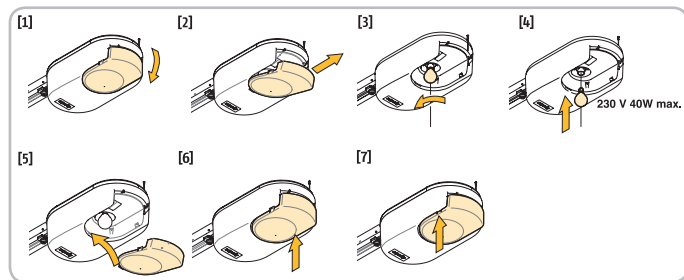
6.1 Lamp van geïntegreerde verlichting verwisselen

[1] [2]. Verwijder de beige afschermkap van de verlichting.

[3] [4]. Draai eruit en draai er een nieuwe lamp in.

[5] [6] [7]. Breng afschermkap weer aan.

Gebruik uitsluitend lampen van 230 V 40 W fitting E14.



6.2 Controleren

> Obstakeldetectie

Controleer elke maanden of de beweging van de deur onmiddellijk stopt en omkeert als de deur op een minimaal 50 mm hoog obstakel stuit dat op de vloer geplaatst is.

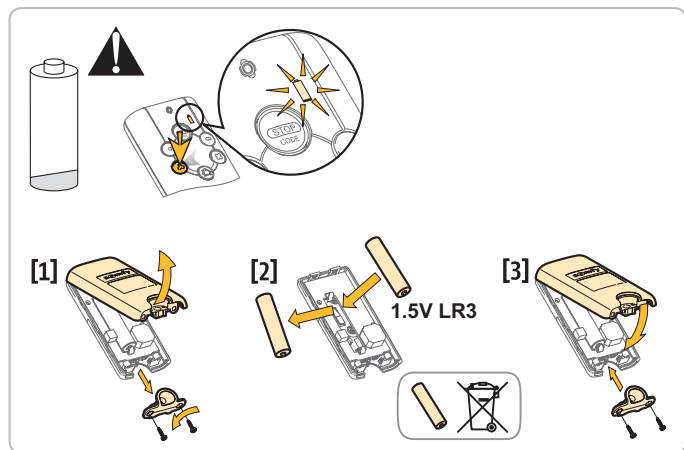
> Beveiligingsystemen (fotocellen, loopdeurcontact, onderdorpelbeveiliging)

Controleer de goede werking van deze systemen om elke maanden (Zie deel 4.2).

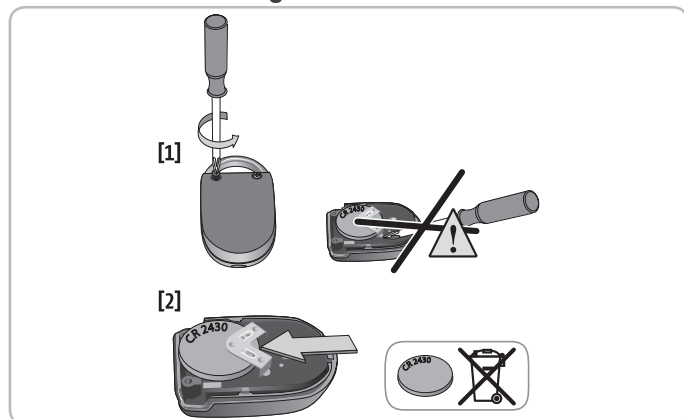
> Noodbatterij

Voor een optimale levensduur van de batterij wordt aanbevolen 3 keer per jaar de hoofdvoeding uit te schakelen en de deur een paar keer op de batterij te openen en te sluiten.

6.3 Vervangen van de batterij van een Keytis afstandsbediening



6.4 Vervangen van de batterij van een Keygo afstandsbediening



7 - TECHNISCHE SPECIFICATIES

Basisspecificaties	Dexxo Pro 800 io	Dexxo Pro 1000 io
Netvoeding	230 V - 50 Hz	
Verbruikt vermogen in pauzestand	5 W	
Potenza consumata max	600 W (met buitenverlichting 500 W)	
Trekkraft	800 N	1000 N
Gebruik	20 cycli per dag met standaardrail (getest voor 36500 cycli)	
	50 cycli per dag met hoge-prestatie rail (getest voor 90000 cycli)	
Aantal in te lezen kanalen	Situio / Keygo io: 9 afstandsbedieningen: onbeperkt	
SOMFY radiofrequentie	868 - 870 MHz	
Geïntegreerde verlichting	230 V / 40 W max. Fitting E14	
Buitenverlichting	230 V / 500 W max. Klasse 2 <input type="checkbox"/>	
Bedrijfstemperatuur	-20 °C / +60 °C	

SPIS TREŚCI

1 - Informacje ogólne

- 1.1 Świat Somfy?
- 1.2 Pomoc techniczna

2 - Zasady bezpieczeństwa

- 2.1 Informacje ogólne
- 2.2 Informacja o zagrożeniach - Ważne instrukcje dotyczące bezpieczeństwa
- 2.3 Zasady bezpieczeństwa dotyczące obsługi
- 2.4 Informacje na temat akumulatora
- 2.5 Recykling i usuwanie zużytego sprzętu

3 - Prezentacja produktu

- 3.1 Opis

4 - Tryby działania i obsługa

- 4.1 Działanie normalne
- 4.2 Szczególne tryby działania

5 - Diagnostyka działania

- 5.1 Wyświetlacz cyfrowy

6 - Konserwacja

- 6.1 Wymiana żarówki zintegrowanego oświetlenia
- 6.2 Kontrole
- 6.3 Wymiana baterii w pilocie zdalnego sterowania Keytis
- 6.4 Wymiana baterii w pilocie zdalnego sterowania Keygo

7 - Dane techniczne

1
1
1
1
1
2
2
2
3
3
3
4
5
5
6
6
6
6
6
6
6

2 - ZASADY BEZPIECZEŃSTWA



Ten symbol sygnalizuje niebezpieczeństwo, którego różne stopnie są opisane poniżej.



NIEBEZPIECZEŃSTWO

Sygnalizuje niebezpieczeństwo powodujące bezpośrednie zagrożenie życia lub poważne obrażenia ciała



OSTRZEŻENIE

Sygnalizuje niebezpieczeństwo mogące doprowadzić do zagrożenia życia lub poważnych obrażeń ciała



UWAGA

Sygnalizuje niebezpieczeństwo mogące doprowadzić do obrażeń ciała o stopniu lekkim lub średnim

WAŻNE

Sygnalizuje niebezpieczeństwo mogące doprowadzić do uszkodzenia lub zniszczenia produktu

2.1 Informacje ogólne

Ten produkt jest napędem do bram garażowych otwieranych pionowo lub poziomo i jest przeznaczony do użytku w obiektach mieszkalnych określonych w normach EN 60335-2-95 i EN 60335-2-103, z którymi jest zgodny. Niniejsze zalecenia mają przede wszystkim na celu spełnienie wymogów wspomnianych norm, a tym samym zapewnienie bezpieczeństwa osób i mienia.



OSTRZEŻENIE

Użytkowanie tego produktu poza zakresem stosowania (patrz instrukcja montażu) jest zabronione. Spowodowałoby ono, podobnie jak nieprzestrzeganie wskazówek zawartych w niniejszej instrukcji, zwolnienie producenta z wszelkiej odpowiedzialności oraz utratę gwarancji Somfy.



NIEBEZPIECZEŃSTWO

Napęd musi być montowany i ustawiany przez profesjonalnego instalatora specjalizującego się w zakresie urządzeń mechanicznych i automatyki w budynkach mieszkalnych, zgodnie z przepisami obowiązującymi w kraju, w którym będzie użytkowany.

Wprowadzanie jakichkolwiek modyfikacji przez użytkownika jest zabronione.

W przypadku pojawienia się wątpliwości podczas użytkowania napędu lub w celu uzyskania dodatkowych informacji, należy odwiedzić stronę internetową www.somfy.com.

Niniejsze zalecenia mogą być zmodyfikowane w przypadku zmiany norm lub parametrów napędu.

2.2 Informacja o zagrożeniach - Ważne instrukcje dotyczące bezpieczeństwa

Przestrzeganie podanych zaleceń jest ogromnie ważne ze względu na bezpieczeństwo ludzi, ponieważ nieprawidłowe użytkowanie może spowodować poważne obrażenia ciała. Instrukcje te należy zachować.

Klawiatura do ustawiania parametrów jest zablokowana, aby zapewnić bezpieczeństwo użytkowników. Odblokowanie i zmiana ustawienia parametrów muszą być wykonywane przez profesjonalnego instalatora specjalizującego się w

1 - INFORMACJE OGÓLNE

Dziękujemy za wybór urządzenia Somfy. Zostało ono zaprojektowane i wyprodukowane przez Somfy zgodnie z zasadami kontroli jakości określonymi w normie ISO 9001.

1.1 Świat Somfy?

Firma Somfy projektuje, produkuje i sprzedaje automatyczne mechanizmy do otwierania i zamykania, przeznaczone do montażu w domach prywatnych. Wszystkie produkty Somfy - centralki alarmowe, automatyczne mechanizmy do rolet, żaluzji, bram garażowych i wjazdowych - spełniają oczekiwania Klientów w dziedzinie bezpieczeństwa, komfortu użytkowania i oszczędności czasu.

Procedura zapewnienia jakości w firmie Somfy opiera się o zasadę stałego doskonalenia. Z niezawodności naszych produktów wynika renoma marki Somfy - synonimu innowacji i perfekcji technologicznej na całym świecie.

1.2 Pomoc techniczna

Chęć poznania Was, poznania Waszych problemów i odpowiadanie na Wasze pytania stanowią integralną część naszej polityki.

Skontaktujcie się z Waszym najbliższym przedstawicielem handlowym Somfy lub firmą instalującą jej wyroby.

Adres internetowy: www.somfy.com

Mając stale na względzie ewolucję i udoskonalanie naszych modeli, zastrzegamy sobie prawo do wprowadzania do nich, w dowolnym momencie, wszelkich zmian, jakie uznamy za konieczne. ©SOMFY. Somfy Spółka SAS, kapitał 20.000.000 euro, RCS Ancecy 303.970.230

zakresie urządzeń mechanicznych i automatyki w budynkach mieszkalnych, zgodnie z zaleceniami podanymi w instrukcji montażu produktu oraz z odpowiednimi przepisami, w celu zapewnienia bezpieczeństwa osób i mienia.

2.3 Zasady bezpieczeństwa dotyczące obsługi



OSTRZEŻENIE

INFORMACJA O ZAGROŻENIU: Brama automatyczna – Brama może zacząć poruszać się w sposób nieoczekiwany, dlatego na jej torze ruchu nie należy pozostawiać żadnych przedmiotów.

Ten napęd może być używany przez dzieci w wieku co najmniej 8 lat oraz osoby, których zdolności fizyczne, sensoryczne lub mentalne są ograniczone, lub przez osoby nie posiadające doświadczenia lub wiedzy, jeżeli są one objęte właściwym nadzorem albo jeżeli otrzymały wcześniej odpowiednie instrukcje dotyczące bezpiecznej obsługi urządzenia i zostały poinformowane o ewentualnych zagrożeniach. Dzieci nie powinny bawić się napędem. Czyszczenie i prace konserwacyjne, za które odpowiedzialny jest użytkownik, nie mogą być wykonywane przez dzieci bez nadzoru.

Poziom ciśnienia akustycznego napędu jest niższy lub równy 70 dB(A). Dźwięk emitowany przez konstrukcję, do której napęd będzie podłączony, nie jest brany pod uwagę.



OSTRZEŻENIE

Każdy potencjalny użytkownik musi zapoznać się z zasadami korzystania z napędu, czytając instrukcję obsługi napędu. Należy koniecznie upewnić się, czy żadne nieprzeszkolone osoby (w tym dzieci) nie będą mogły uruchomić bramy.

Obserwować otwieranie lub zamykanie bramy i pilnować, aby wszystkie osoby pozostawały w bezpiecznej odległości do momentu, aż brama całkowicie się otworzy lub zamknie.

Nigdy nie pozwalać dzieciom, żeby bawiły się urządzeniami do sterowania bramą. Piloty zdalnego sterowania powinny być niedostępne dla dzieci.

Nie zatrzymywać celowo ruchu bramy.

W przypadku nieprawidłowego działania odłączyć zasilanie i skontaktować się z profesjonalnym instalatorem specjalizującym się w zakresie urządzeń mechanicznych i automatyki w budynkach mieszkalnych.



NIEBEZPIECZEŃSTWO

Podczas czyszczenia napęd nie powinien być podłączony do źródła zasilania.

Nie próbować otwierać ręcznie bramy, jeśli napęd nie został odblokowany.



OSTRZEŻENIE

Uruchomienie urządzenia do ręcznego odblokowania może spowodować niekontrolowany ruch części napędzanej w wyniku usterek mechanicznych lub w sytuacji, gdy brama nie jest prawidłowo wyważona.

Przy używaniu mechanizmu ręcznego odblokowania należy zachować ostrożność, ponieważ otwarta brama może gwałtownie opaść w przypadku osłabionej lub pękniętej sprężyny, lub gdy brama jest nieprawidłowo wyważona.

Żadne naturalne przeszkody (gałąź, kamień, wysoka trawa itd.) nie powinny blokować ruchu bramy.

Jeżeli instalacja jest wyposażona w fotokomórki i/lub pomarańczowe światło, należy systematycznie czyścić elementy optyczne fotokomórek i pomarańczowe światło.

Co roku zlecać wykonanie kontroli napędu wykwalifikowanemu personelowi.



OSTRZEŻENIE

Co miesiąc należy sprawdzać, czy:

- na przewodach, sprężynach i mocowaniach nie ma oznak zużycia, uszkodzenia lub nieprawidłowego wyważenia,
- napęd zmienia kierunek ruchu bramy, gdy napotka ona przeszkodę na wysokości 50 mm od poziomu podłoża.

W przypadku stwierdzenia nieprawidłowości skontaktować się z profesjonalnym instalatorem specjalizującym się w zakresie urządzeń mechanicznych i automatyki w budynkach mieszkalnych.



OSTRZEŻENIE

Nie używać napędu w sytuacji, gdy wymaga on naprawy lub regulacji, ponieważ wadliwy montaż lub nieprawidłowo wyważona brama mogą spowodować obrażenia ciała.



NIEBEZPIECZEŃSTWO

Jeżeli przewód zasilający jest uszkodzony, musi zostać wymieniony przez producenta, jego serwis obsługi posprzedażnej lub osoby posiadające równorzędne kwalifikacje, w celu wyeliminowania ryzyka.

2.4 Informacje na temat akumulatora




NIEBEZPIECZEŃSTWO


Nie wolno pozostawiać baterii / baterii pastylkowych / akumulatorów w zasięgu dzieci. Należy je przechowywać w miejscu niedostępnym dla dzieci. Występuje niebezpieczeństwo połknięcia tych elementów przez dzieci lub zwierzęta domowe. Ryzyko śmierci! Jeżeli, pomimo wszystko, zaistnieje taka sytuacja, należy natychmiast skontaktować się z lekarzem lub udać się do szpitala.

Uważać, aby nie wytworzyć zwarcia w bateriach, nie wrzucać ich do ognia ani nie ładować. Występuje ryzyko wybuchu.

2.5 Recykling i usuwanie zużytego sprzętu

Jeżeli akumulator jest zainstalowany, należy go wyjąć z napędu, zanim napęd zostanie wycofany z użytku i usunięty.

 Nie wyrzucać zużytych baterii pilotów zdalnego sterowania lub akumulatora, o ile jest zainstalowany, razem z odpadami z gospodarstwa domowego. Należy je przekazać do specjalnego punktu zbiórki odpadów w celu ich wtórego przetworzenia.

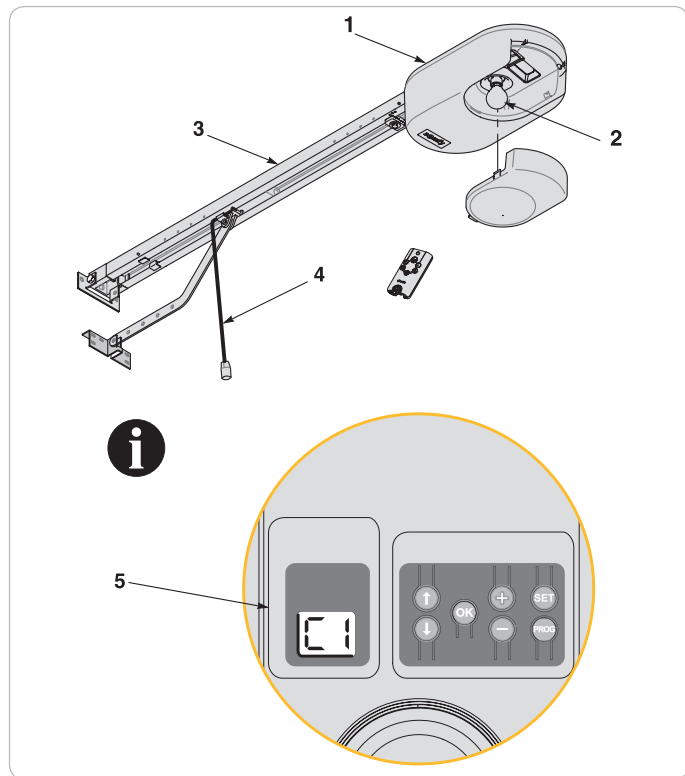
 Nie wyrzucać napędu wycofanego z użytku razem z odpadami z gospodarstwa domowego. Napęd taki trzeba przekazać jego dystrybutorowi lub skorzystać z systemu selektywnej zbiórki odpadów udostępnionego przez władze danej gminy.

3 - PREZENTACJA PRODUKTU

3.1 Opis

Zespół Dexxo Pro został zaprojektowany do systemów napędowych bram garażowych w budynkach mieszkalnych. W skład tego zespołu napędowego wchodzi:

- głowica napędu (nr 1) ze zintegrowanym oświetleniem (nr 2) i wyświetlacz cyfrowy (nr 5).
- zespół prowadnicy (nr 3) z mechanizmem ręcznego odblokowania (nr 4).

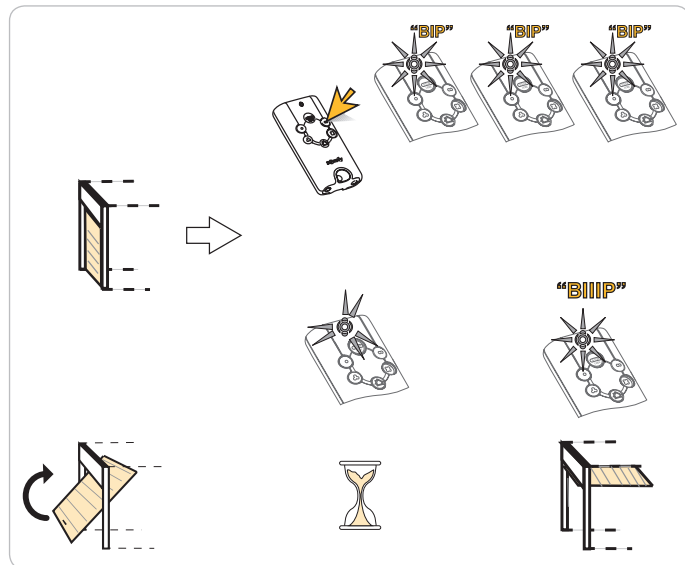


4 - TRYBY DZIAŁANIA I OBSŁUGA

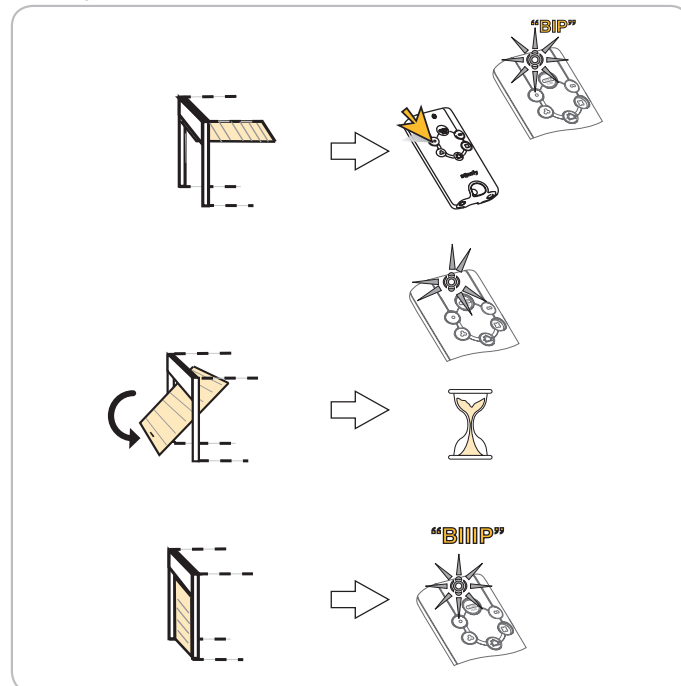
4.1 Działanie normalne

> Korzystanie z pilotów zdalnego sterowania Keytis

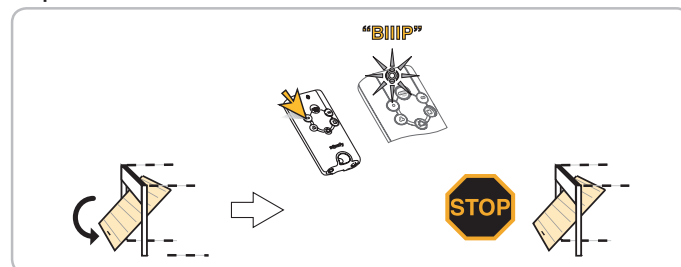
Otwarcie



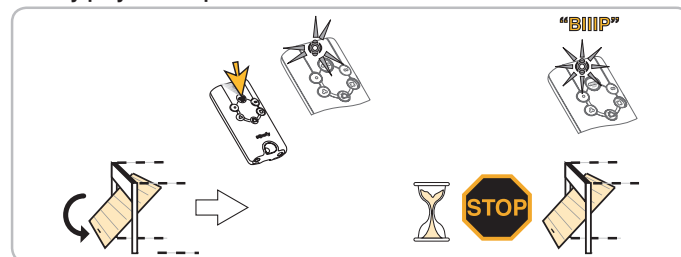
Zamknięcie



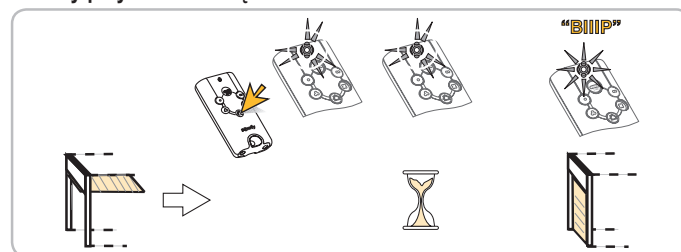
Stop



Główny przycisk Stop



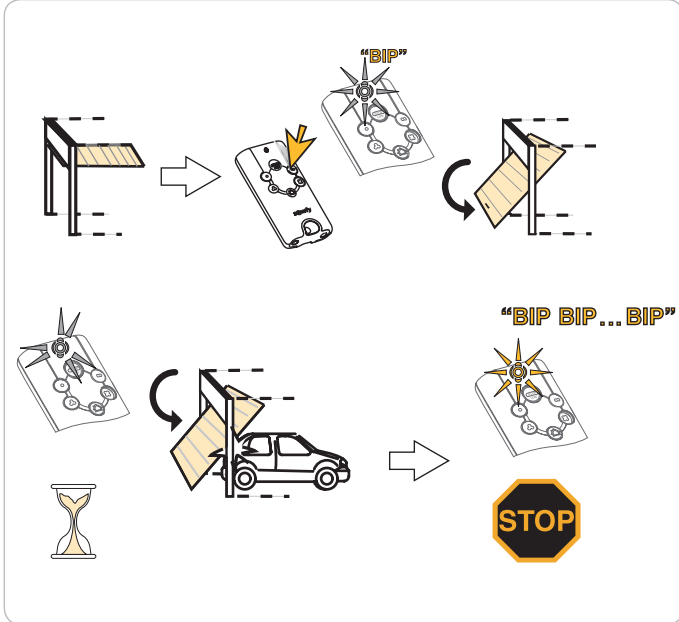
Główny przycisk zamknięcia



Przerwanie przesuwania

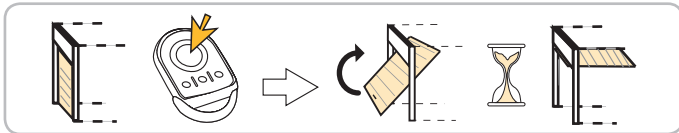


Ruch niewykonany

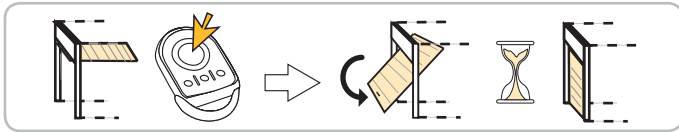


> Korzystanie z pilotów zdalnego sterowania Keygo

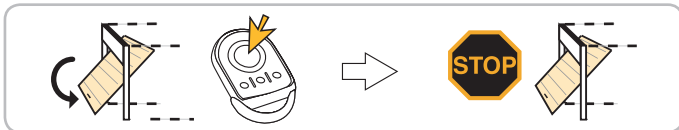
Otwarcie



Zamknięcie

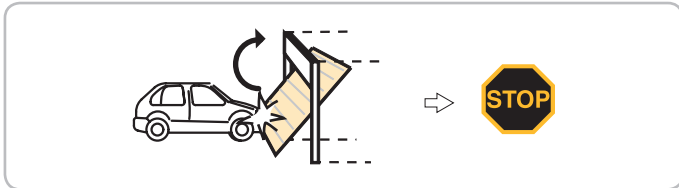


Stop

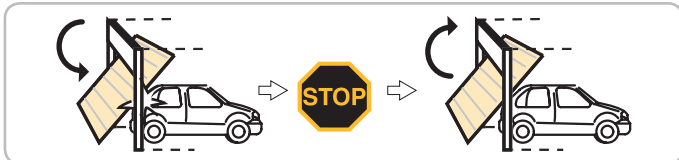


> Działanie funkcji wykrywania przeszkody

Wykrycie przeszkody w trakcie otwierania bramy powoduje zatrzymanie bramy i jej lekkie cofnięcie w celu usunięcia przeszkody.



Wykrycie przeszkody w trakcie zamykania bramy powoduje jej zatrzymanie, a następnie ponowne otwarcie



Zintegrowane oświetlenie zostaje włączone i miga przez 30 s.

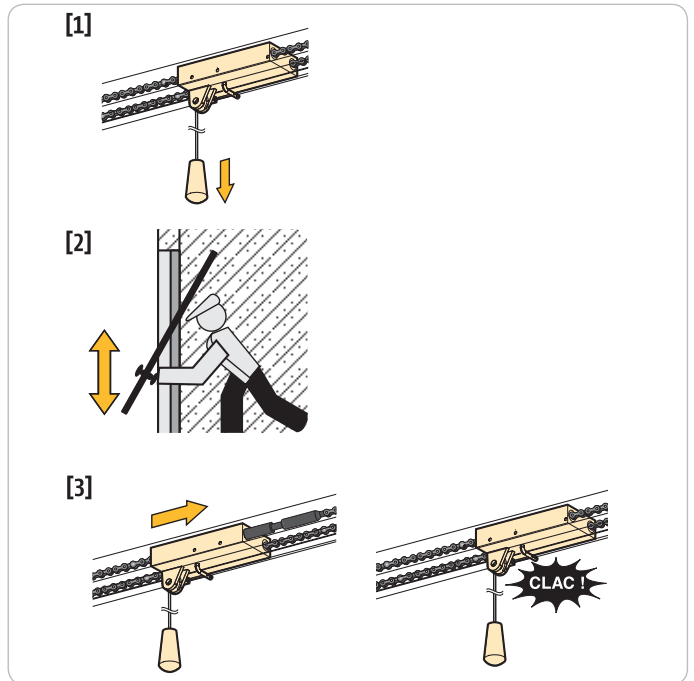
> Działanie oświetlenia zintegrowanego z napędem

Oświetlenie zapala się za każdym razem, gdy uruchamiany jest napęd. Gaśnie ono automatycznie po upływie jednej minuty od zakończenia ruchu bramy. Czas ten można wyregulować. Wielokrotne uruchamianie bramy powodujące ciągle świecenie światła, może spowodować automatyczne wyłączenie wskutek zadziałania zabezpieczenia termicznego.

> Działanie mechanizmu ręcznego odblokowania (Rys. 17)

System Dexxo Pro jest wyposażony w mechanizm ręcznego odblokowania, który umożliwia ręczne sterowanie bramą, na przykład w przypadku awarii zasilania. Mechanizm ten powinien być łatwo dostępny i znajdować się na wysokości maksymalnie 1,80 m od podłoża.

- [1]. Odłączenie zespołu napędowego
Pociągnąć za linkę, aż do odłączenia od bramy zespołu napędowego.
- [2]. Ręczne przesuwanie bramy
Jest to możliwe, dopóki zespół napędowy jest odłączony.
- [3]. Ponowne podłączenie zespołu napędowego
Przesuwać bramę ręcznie do chwili, gdy zespół napędowy ponownie zablokuje się na prowadnicy napędu.



⚠ Przy odłączaniu systemu napędowego należy zachować ostrożność, ponieważ nieprawidłowo wyważona brama może gwałtownie się przesunąć, stwarzając zagrożenie.

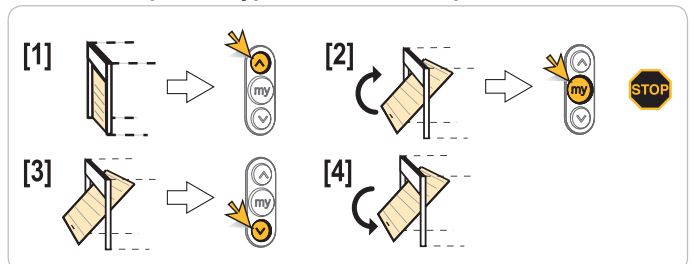
⚠ Linki można używać wyłącznie do rozłączenia systemu napędowego. Nigdy nie używać linki do ręcznego przesuwania bramy.

⚠ Zawsze przed wysłaniem następnego polecenia do zespołu napędowego, należy ponownie połączyć go z bramą.

4.2 Szczególne tryby działania

W zależności od rodzaju zainstalowanych elementów dodatkowego osprzętu oraz od wyboru opcji działania zaprogramowanych przez instalatora, napęd Dexxo Pro może wykonywać następujące funkcje specjalne:

> Działanie z pilotem typu Situo Telis Composio



> Tryb zabezpieczenia poprzez fotokomórki

Przeszkoda umieszczona między fotokomórkami nie pozwoli na zamknięcie bramy.

Jeśli zostanie wykryta przeszkoda przy zamykaniu, brama zatrzyma się, a następnie ponownie się otworzy, całkowicie lub częściowo, zależnie od ustawień zaprogramowanych podczas montażu.

Zintegrowane oświetlenie zostaje włączone i miga przez 30 s.

> Tryb zabezpieczenia drzwi przejściowych

Otwarcie drzwi wbudowanych w bramę garażu uniemożliwia uruchomienie bramy.

Zintegrowane oświetlenie zostaje włączone i miga przez 30 s.

> Działanie z migającym pomarańczowym światłem

Pomarańczowe światło jest włączane przy każdym ruchu bramy.

Włączenie sygnalizacji wstępnej na 2 s przed rozpoczęciem ruchu można zaprogramować podczas montażu.

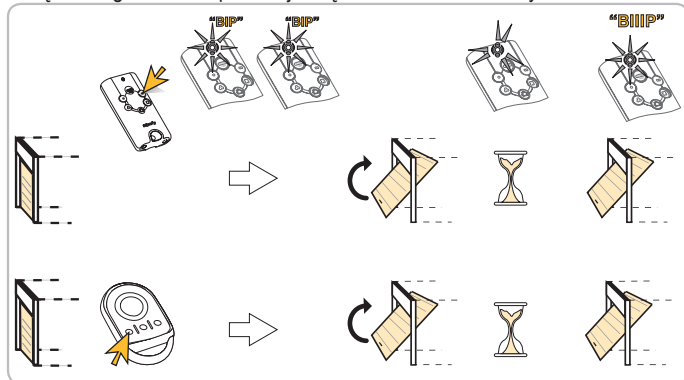
> Działanie niezależnego oświetlenia

Oświetlenie zapala się za każdym razem, gdy uruchamiany jest napęd. Gaśnie ono automatycznie po upływie 1 minuty od zakończenia ruchu bramy. Czas ten można ustawić podczas montażu.

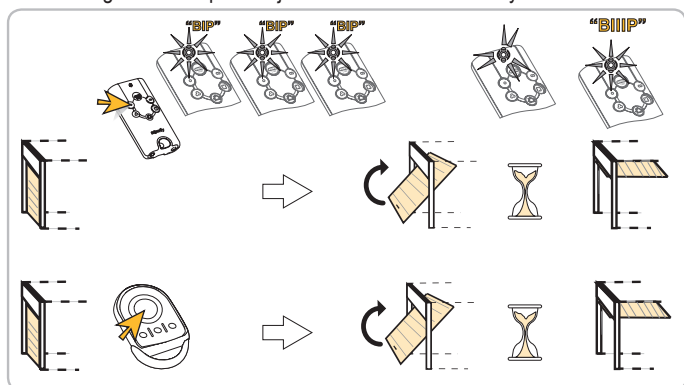
> Działanie trybu częściowego otwarcia

Jeżeli opcja ta została wybrana:

- Wciśnięcie przycisku pilota zaprogramowanego na działanie w trybie częściowego otwarcia powoduje częściowe otwarcie bramy.



- Wciśnięcie przycisku pilota zaprogramowanego na działanie w trybie całkowitego otwarcia powoduje całkowite otwarcie bramy.



Położenie częściowego otwarcia można ustawić tylko wtedy, gdy brama zostanie najpierw zamknięta.

> Działanie w trybie automatycznego zamykania

Automatyczne zamknięcie bramy następuje po upływie okresu zaprogramowanego podczas montażu.

Wysłanie kolejnego polecenia sterowania w czasie trwania tego okresu anuluje automatyczne zamykanie i brama pozostaje otwarta.

Wysłanie następnego polecenia sterowania powoduje zamknięcie bramy.

> Tryb pracy z zasilaniem przez zapasowy akumulator - Ref.9001001

Przy zainstalowanym akumulatorze zapasowym, napęd Dexxo Pro będzie działał nawet przy całkowitym braku zasilania sieciowego.

Działanie odbywa się wówczas w następujących warunkach:

- Zmniejszona prędkość.
- Nie działa oświetlenie.
- Nie działają elementy zabezpieczające dodatkowego osprzętu.

Dane techniczne akumulatora:

- Czas działania: 12 H; 1 do 3 cykli pracy, zależnie od ciężaru bramy.
- Czas ładowania: 48 h
- Czas eksploatacji do wymiany: około 3 lat.

W celu zapewnienia optymalnej trwałości akumulatora, zaleca się odłączenie zasilania od napędu i przeprowadzenie kilku cykli otwierania bramy z wykorzystaniem zasilania z akumulatora (3 razy do roku).

> Tryb "wymuszonego działania"

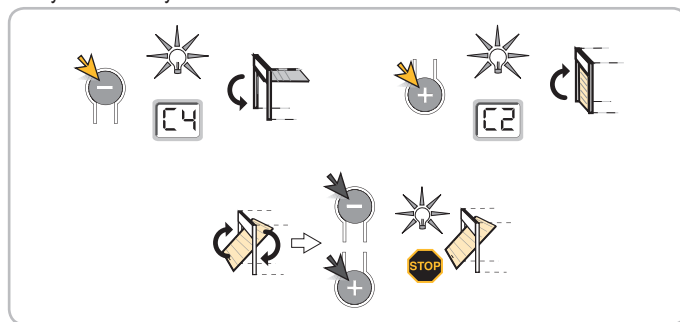
Funkcja ta służy do uruchomienia bramy w dowolnym momencie (w przypadku utraty pilota, uszkodzenia mechanizmu bezpieczeństwa itp.).

Zdjąć osłonę zintegrowanego oświetlenia, aby uzyskać dostęp do przycisków "+", "-", "STOP".

Brama zatrzymana:

- wciśnięcie przycisku "-" powoduje zamknięcie
- wciśnięcie przycisku "+" powoduje otwarcie.

Gdy brama jest w ruchu, wciśnięcie przycisku "-" lub przycisku "+" powoduje zatrzymanie bramy.

**> Działanie po odłączeniu zasilania elektrycznego**

Jeśli w trakcie ruchu nastąpi odłączenie zasilania, w momencie ponownego uzyskania zasilania brama powinna powrócić do położenia całkowitego otwarcia. Dopóki brama nie osiągnie położenia całkowitego otwarcia nie będzie mogła zamknąć się.

Uruchomić całkowite otwieranie bramy za pomocą zapisanego w pamięci pilota. Brama będzie się otwierać ze zmniejszoną prędkością.



Począć, aż brama uzyska swoje położenie "całkowitego otwarcia".

5 - DIAGNOSTYKA DZIAŁANIA

5.1 Wyświetlacz cyfrowy

Cyfrowy wyświetlacz jest dostępny pod żarówką zintegrowanego oświetlenia. Podaje on informacje dotyczące działania napędu.

Główne kody działania są następujące:

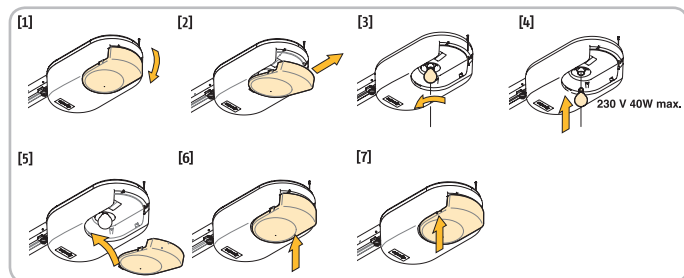
Kod	Opis	Objaśnienia
[1]	Oczekiwanie na sterowanie	
[2]	Otwarcie	
[3]	Oczekiwanie na ponowne zamknięcie bramy	
[4]	Zamknięcie	
[5]	Wykrycie przeszkody	Informuje, że brama napotkała przeszkodę. Informacja jest wyświetlana przez 30 s od wykrycia przeszkody.
[6]	Wejście bezpieczeństwa aktywne	Informuje, że przeszkoda uniemożliwiająca zamknięcie bramy znajduje się między komórkami fotoelektrycznymi albo styka się z krawędzią zabezpieczającą zamontowaną pod bramą.
[9]	Zabezpieczenie przełącznika drzwi przejściowych aktywne	Informuje, że drzwi przejściowe wbudowane w bramę są otwarte. Ruch bramy jest niedozwolony.
[d]	Tryb pracy z zasilaniem przez zapasowy akumulator	Informuje, że główne zasilanie napędu jest odłączone, a napęd działa z wykorzystaniem akumulatora zapasowego.
	Oczekiwanie na sterowanie	

W przypadku wyświetlenia innych kodów należy skontaktować się z instalatorem.

6 - KONSERWACJA

6.1 Wymiana żarówki zintegrowanego oświetlenia

- [1] [2]. Wymontować osłonę zintegrowanego oświetlenia.
 [3] [4]. Odkręcić uszkodzoną żarówkę i wymienić na nową.
 [5] [6] [7]. Założyć osłonę zintegrowanego oświetlenia.
 Stosować wyłącznie żarówkę 230 V 40 W z gwintem E14.



6.2 Kontrole

> Wykrycie przeszkody

Co miesiąc należy sprawdzać, czy po napotkaniu przez bramę przeszkody w odległości co najmniej 50 mm od podłoża, następuje odwrócenie kierunku ruchu bramy.

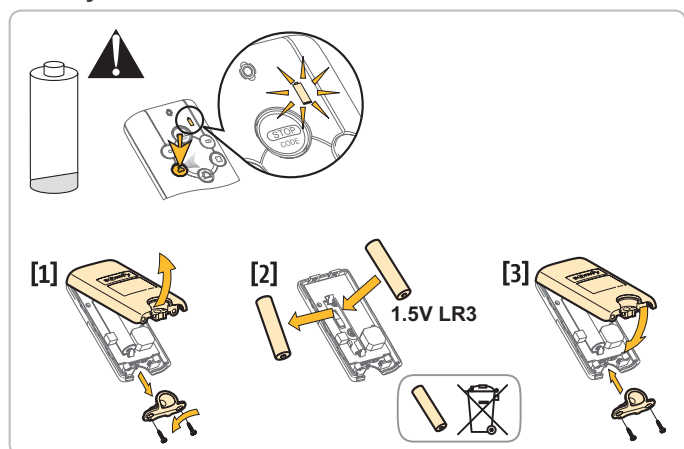
> Mechanizmy bezpieczeństwa (fotokomórki, przełącznik drzwi przejściowych, listwa czujnikowa)

Sprawdzać prawidłowe działanie co miesiąc (Patrz część 4.2).

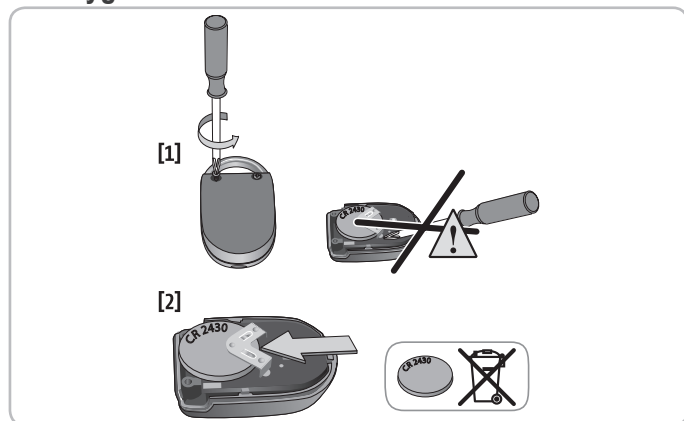
> Zapasowy akumulator

W celu zapewnienia optymalnej trwałości akumulatora, zaleca się odłączenie zasilania od napędu i przeprowadzenie kilku cykli otwierania bramy z wykorzystaniem zasilania z akumulatora (3 razy do roku).

6.3 Wymiana baterii w pilocie zdalnego sterowania Keytis



6.4 Wymiana baterii w pilocie zdalnego sterowania Keygo



7 - DANE TECHNICZNE

Podstawowe dane techniczne	Dexxo Pro 800 io	Dexxo Pro 1000 io
Zasilanie z sieci elektrycznej	230 V - 50 Hz	
Pobór mocy w stanie czuwania	5 W	
Maksymalny pobór mocy	600 W (z oświetleniem niezależnym 500 W)	
Siła pociągowa	800 N	1000 N
Użytkowanie	20 cykli dziennie ze standardową prowadnicą (przetestowano 36500 cykli) 50 cykli dziennie z prowadnicą o dużej wytrzymałości (przetestowano 90000 cykli)	
Liczba kanałów zapisywanych w pamięci	Situo io / Keygo io: 9	Inne: ilość nieograniczona.
Częstotliwość radiowa Somfy	868 - 870 MHz	
Zintegrowane oświetlenie	maks. 230 V / 40 W. Gwint E14	
Oświetlenie niezależne	230 V / 500 W maks. Klasa 2 <input type="checkbox"/>	
Temperatura działania	-20 °C / +60 °C	

